



ПАСПОРТ РЕГИОНА: ИВАНОВСКАЯ ОБЛАСТЬ

1. Общие сведения

Ивановская область расположена в центральной части Восточно-Европейской равнины. Граничит с Ярославской, Костромской, Нижегородской, Владимирской областями. Входит в Центральный федеральный округ. Губернатор – Михаил Александрович Мень (с декабря 2005 года).

Ивановская область образовалась 20 июня 1918 года (в состав Иваново-Вознесенской губернии вошли части Владимирской и Костромской губерний). 14 января 1929 года была образована Ивановская промышленная область с центром в Иваново-Вознесенске, в состав которой вошли Владимирская, Иваново-Вознесенская, Костромская и Ярославская губернии. В 1954 году Ивановская область была образована в отдельный субъект РСФСР.



По состоянию на 2004 год в области насчитывался 21 административный район, 17 городов (в том числе 6 городов областного подчинения), 30 поселков городского типа, 205 сельских администраций, 3010 сельских населенных пунктов.

1.1. Города и районы Ивановской области

Областным центром является город Иваново, образованный в 1871 году (до 1932 года – Иваново-Вознесенск). В 2005 году население города составляло 452,1 тыс. человек. Город является российским центром легкой промышленности (есть предприятия текстильной, хлопчато-бумажной, ткацкой, швейной, обувной отраслей). Также развито машиностроение (производство строительной техники, измерительного оборудования, оборудования для легкой промышленности, электротехническое производство), производство строительных материалов, деревообрабатывающая (в т.ч. мебельная), пищевая, химическая промышленность. Центр железнодорожного и автомобильного транспорта. Развита туристический сектор.

Города Ивановской области:

<i>Город</i>	<i>Год образования</i>	<i>Население, тыс. чел.</i>	<i>Экономическое развитие</i>
Вичуга	1925	42,0	Предприятия легкой (текстильной, швейной), пищевой и машиностроительной промышленности
Гаврилов-Посад	1789	7,9	Предприятия текстильной и пищевой промышленности
Заволжск	1954	13,5	Предприятия легкой (трикотажной, текстильной), химической, деревообрабатывающей, бетонной промышленности, речная пристань
Кинешма	1504	94	Предприятия машиностроительной, электротехнической, легкой, химической, деревообрабатывающей, пищевой промышленности, производство строительных материалов, туристический сектор, речной порт
Комсомольск	1950	10,1	Тепловая электростанция, предприятия машиностроительной и текстильной промышленности
Кохма	1925	28,3	Город-спутник Иванова, предприятия текстильной (хлопчато-бумажной, льняной), пищевой и машиностроительной промышленности
Наволоки	1938	11,3	Предприятия легкой (хлопчато-бумажной, швейной) промышленности, речная пристань
Плѣс	1238	2,8	Предприятия швейной промышленности, туристический сектор, народные промыслы, речная пристань
Приволжск	1938	18,0	Предприятия легкой (льняной), пищевой, ювелирной промышленности
Пучеж	1745	10,0	Предприятия легкой (текстильной, швейной, льняной), пищевой, деревообрабатывающей промышленности, речная пристань

Родники	1918	30,1	Предприятия легкой (текстильной, швейной), машиностроительной, деревообрабатывающей, пищевой промышленности
Тейково	1918	36,7	Предприятия легкой (хлопчато-бумажной, швейной), пищевой, деревообрабатывающей, металлообрабатывающей промышленности, народные промыслы
Фурманов	1918 (до 1941 г. – Серeda)	40,5	Предприятия легкой (текстильной, швейной), машиностроительной, пищевой промышленности
Шуя	1539	60,5	Предприятия легкой (хлопчато-бумажной, швейной, трикотажной строчевышевальная), мебельной, машиностроительной, металлопрокатной, пищевой (мясоперерабатывающей, масложировой, ликероводочной) промышленности, туристический сектор, народные промыслы
Южа	1925	15,3	Предприятия легкой промышленности, производство строительных материалов, туристический сектор
Юрвец	1225	12,0	Предприятия легкой, деревообрабатывающей, пищевой промышленности, производство строительных материалов, туристический сектор, речная пристань

Районы Ивановской области:

<i>Район (районный центр)</i>	<i>Год образования</i>	<i>Население, тыс. чел.</i>	<i>Урбанизация (% городского населения¹)</i>	<i>Экономическое развитие (за исключением городов)</i>
Верхнеландеховский (Верхний Ландех)	1983	5,8	34,5	Предприятия легкой и деревообрабатывающей промышленности, туристический сектор, народные промыслы, льноводство
Вичугский (Вичуга)	1926	65,1	83,8	Предприятия легкой (льняной) промышленности, добыча гравия, производство строительных материалов, овощеводство, картофелеводство, молочно-мясное животноводство, птицеводство
Гаврилово-Посадский	1929	20,6	55,4	Предприятия пищевой

¹ Население городов и поселков городского типа

(Гаврилов-Посад)				(спиртовой) промышленности, зерноводство, картофелеводство, молочно-мясное животноводство
Заволжский (Заволжск)	1954	23,2	67,7	Предприятия швейной, деревообрабатывающей промышленности, добыча гравия, овощеводство, туристический сектор, лесное хозяйство
Ивановский	1929	64,0	45,5	Предприятия пищевой промышленности, добыча сырья для строительной промышленности, минеральных вод, картофелеводство, овощеводство, молочно-мясное животноводство, птицеводство, туристический сектор
Ильинский (Ильинское-Хованское)	1929	11,0	37,3	Предприятия молокоперерабатывающей промышленности, молочное животноводство, овощеводство, льноводство, добыча гравия, лесное хозяйство
Кинешемский (Кинешма)	1929	121,0	87	Овощеводство, картофелеводство, птицеводство, туристический сектор
Комсомольский район (Комсомольск)	1932	24,0	75,9	Предприятия легкой и пищевой промышленности, овощеводство, картофелеводство, зерноводство, молочно-мясное животноводство, рыбоводство, добыча торфа, лесное хозяйство
Лежневский (Лежнево)	1985	20,9	55	Предприятия легкой и пищевой промышленности, овощеводство, молочное животноводство, птицеводство
Лухский (Лух)	1965	10,0	33	Предприятия легкой (текстильной, швейной, льняной) и пищевой промышленности, молочно-мясное животноводство,

				льноводство, кормопроизводство, народные промыслы
Палехский (Палех)	1935	12,4	45,9	Предприятия машиностроительной, легкой, деревообрабатывающей, пищевой промышленности, молочно-мясное животноводство, овцеводство, свиноводство, туристический сектор, народные промыслы («палехская миниатюра»), лесное хозяйство
Пестяковский (Пестяки)	1931	9,8	50	Предприятия легкой (швейной, льняной), пищевой (молочной, крахмало-паточной) промышленности, торфопереработка, льноводство, мясное животноводство, свиноводство, туристический сектор, народные промыслы, лесное хозяйство
Приволжский (Приволжск)	1983	30,4	71,1	Овощеводство, картофелеводство, туристический сектор
Пучежский (Пучеж)	1918	19,8	50,5	Предприятия легкой промышленности, льноводство, овощеводство, картофелеводство, молочное животноводство, лесное хозяйство, туристический сектор
Родниковский (Родники)	1918	41,4	77,5	Предприятия легкой промышленности, овощеводство, картофелеводство, молочно-мясное животноводство
Савинский (Савино)	1938	15,3	58,8	Предприятия легкой (текстильной, швейной) и пищевой промышленности, мясное животноводство, туристический сектор, лесное хозяйство
Тейковский (Тейково)	1929	51,1	77,7	Предприятия легкой, деревообрабатывающей и

				комбикормовой промышленности, зерноводство, овощеводство, картофелеводство, молочно-мясное животноводство, туристический сектор, лесное хозяйство
Фурмановский (Фурманов)	1929	41,7	97	Предприятие ткацкой промышленности, молочно-мясное животноводство, добыча сырья для строительной промышленности
Шуйский (Шуя)	1929	84,1	75,4	Предприятия легкой и пищевой промышленности, овощеводство, картофелеводство, молочно-мясное животноводство, туристический сектор
Южский (Южа)	1929	28,2	81,9	Предприятия деревообрабатывающей и пищевой промышленности, овощеводство, добыча торфа и известняка, туристический сектор, народные промыслы, лесное хозяйство
Юрьевецкий (Юрьевец)	1929	18,7	64,2	молочно-мясное животноводство, туристический сектор, лесное хозяйство

1.2. Географическое положение области

Площадь Ивановской области 21,44 тыс. кв. км.

Расстояние от Иванова до Москвы – 318 км.

Ивановская область находится в центральной части Восточно-Европейской равнины, в междуречье Волги и Клязьмы, между 56 и 57 градусами северной широты и 39 и 43 градусами восточной долготы. Расстояние между крайними западной и восточной точками составляет 280 км, между северной и южной – 150 км.

Поверхность области представляет собой низменную, местами слегка всхолмленную равнину. Наибольшие абсолютные отметки достигают 200 м над уровнем моря, наименьшие – 70 м. На северо-западе проходит гряда моренных возвышенностей (высота до 196 м), на юго-востоке (левобережье Клязьмы) - Балахнинская низменность. На левобережье Волги - Унжинская низменность. Значительно большую часть занимают плоские плато. На юго-западе заходит часть возвышенного плато Владимирского ополя (абсолютная высота от 125 до 200 м над уровнем моря). Другое плато примыкает с юга и юго-востока к Галич-Плесской гряде высот и занимает значительную часть территории

области. Это полого-волнистая равнина, расчлененная долинами рек Уводь, Теза, Лух, Кинешемка, Елнать, Ячмень.

Климат Ивановской области умеренно континентальный. Для него характерно сравнительно жаркое лето и морозная зима с устойчивым снежным покровом. Среднегодовая температура воздуха колеблется от 2,5 до 3,5°C на юге области. Наиболее холодным месяцем зимы является январь со среднемесячной температурой от -11,5°C до -12°C, самым теплым месяцем лета – июль, среднемесячная температура которого составляет +17,5°C - +18,7°C.

Территория области характеризуется оптимальным увлажнением. Наибольшее количество осадков выпадает летом, затем осенью, меньше весной и еще меньше зимой. Ливни, во время которых выпадает более 30 мм осадков, выпадают почти ежегодно. С сентября по май преобладают юго-западные и южные ветры. Летом направление ветра менее устойчиво, однако северных составляющих ветра значительно больше, чем южных.

На территории области насчитывается около 2000 рек, в том числе 50 рек длиной 25 км и более, 120 рек длиной 10-25 км и свыше 1500 рек длиной менее 10 км. Самой крупной рекой является Волга, второй по величине – Клязьма.

На реке Волге находится Горьковское водохранилище. От Приволжска до Юрьевца водохранилище представляет собой расширенное русло реки. Ниже Юрьевца оно имеет вид озера. В связи с созданием хранилища водный режим Волги изменился.

В области более 200 озер. Это в основном ледниковые и пойменные (старичные) озера). Около 4% территории занято болотами с преобладанием низинных торфяников, питаемых грунтовыми водами.

Преобладающими на территории области являются дерново-подзолистые почвы – 79,7% общей площади. Имеются также болотные, пойменные, серые лесные типы почв. По механическому составу почвы очень разнообразны: от глинистых до песчаных.

Область расположена на стыке двух зон: европейской тайги и смешанных лесов. Больше лесов в восточной части области. Лесистость уменьшается в направлении с востока на запад: в центральных районах области она колеблется от 35 до 45%, а в западных – 15-25%. Основными древесными породами являются сосна, береза, ель и ольха. Лугами занято около 10% территории.

1.3. Демографические показатели

В 2005 году население Ивановской области составляло 1114,9 тыс. человек, средняя плотность населения – 54 чел./кв. км. При этом в городах и поселках городского типа проживало 897,6 тыс. человек (80,5% населения), в сельской местности – 217,3 тыс. человек (19,5%). Уровень урбанизации в Ивановской области значительно превышает общероссийский уровень, который составляет 74%. Объясняется это историческими особенностями региона, население которого в силу природных условий (низкой продуктивности почв) предпочитало заниматься ремеслами, позднее – промышленностью. На протяжении последнего столетия урбанизация Ивановской области всегда опережала общероссийские показатели: в 1926 году городское население Ивановской области составляло 31% (в России – 14,5%), в 1959 году – 67% (в России – 43,8%), в 1989 году – 82% (в России – 63,9%).

Крупнейшим городом области является Иваново, население которого в 2005 году составляло 452,1 тыс. человек, далее следуют Кинешма (94 тыс. человек), Шуя (60,5 тыс. человек), Вичуга (42 тыс. человек) и Фурманов (40,5 тыс. человек).

Быстрая урбанизация области привела к тому, что Ивановская область ранее большинства других российских областей перешла в эпоху демографического кризиса: население области убывает с середины 1970-х годов. В течение последних 25 лет смертность превышает рождаемость. В 1985 году естественный прирост составлял -0,3 на

1000 человек населения; в 1990 году: -2,4; в 1995 году: -11,0; в 2000 году: -13,2; в 2005 году: -13,3. Миграционный прирост населения незначителен: 0,3 тыс. человек в 2005 году.



Изменение возрастной структуры населения также отражает общероссийские тенденции: постепенное смещение среднего возраста населения в сторону более старших возрастов. Несмотря на то, что доля трудоспособного населения за последние 15 лет увеличилась, в дальнейшем ожидается сокращение данного показателя.

	1991 г.	1995 г.	1998 г.	2000 г.	2003 г.	2005 г.
Численность постоянного населения, тыс. человек	1293,0	1271,1	1242,1	1218,5	1144,5	1114,5
в т.ч. в возрасте:						
моложе трудоспособного, %	21,1	19,9	18,4	17,1	15,5	15,0
в трудоспособном, %	54,8	55,0	56,1	58,0	60,1	61,0
старше трудоспособного, %	24,1	25,1	25,5	24,9	24,4	24,0

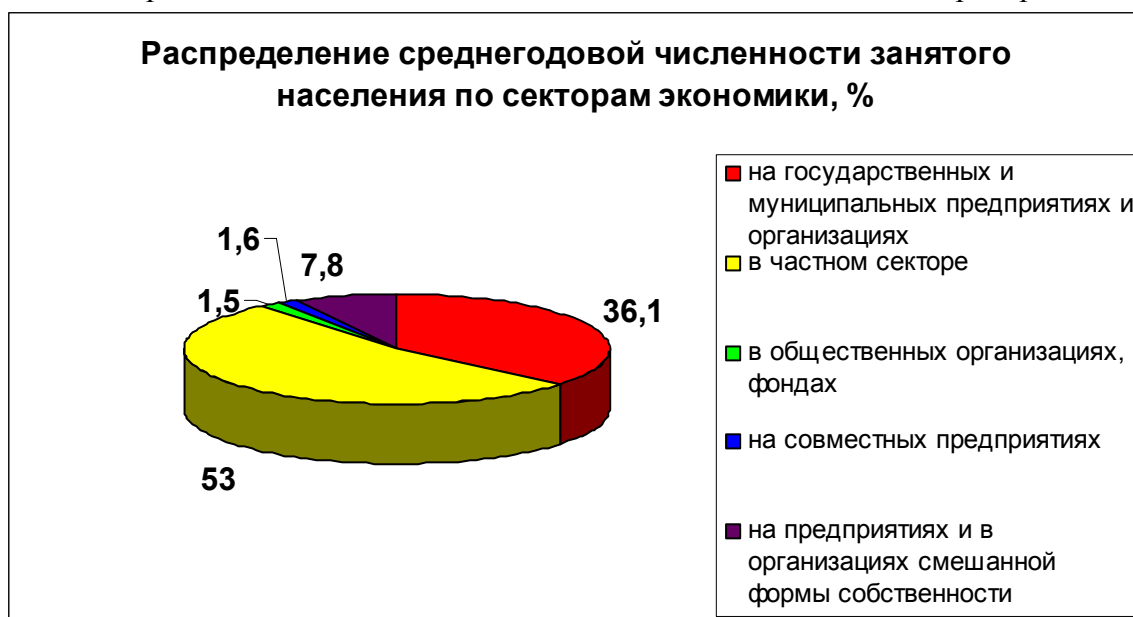
По своему национальному составу Ивановская область является моноэтничной: русские составляют 95,8% населения (1,2% - украинцы, 0,8% - татары). Большинство верующих православные (201 религиозная организация), есть протестанты (37 организаций) и мусульмане (1 организация).

1.4. Социально-демографические показатели

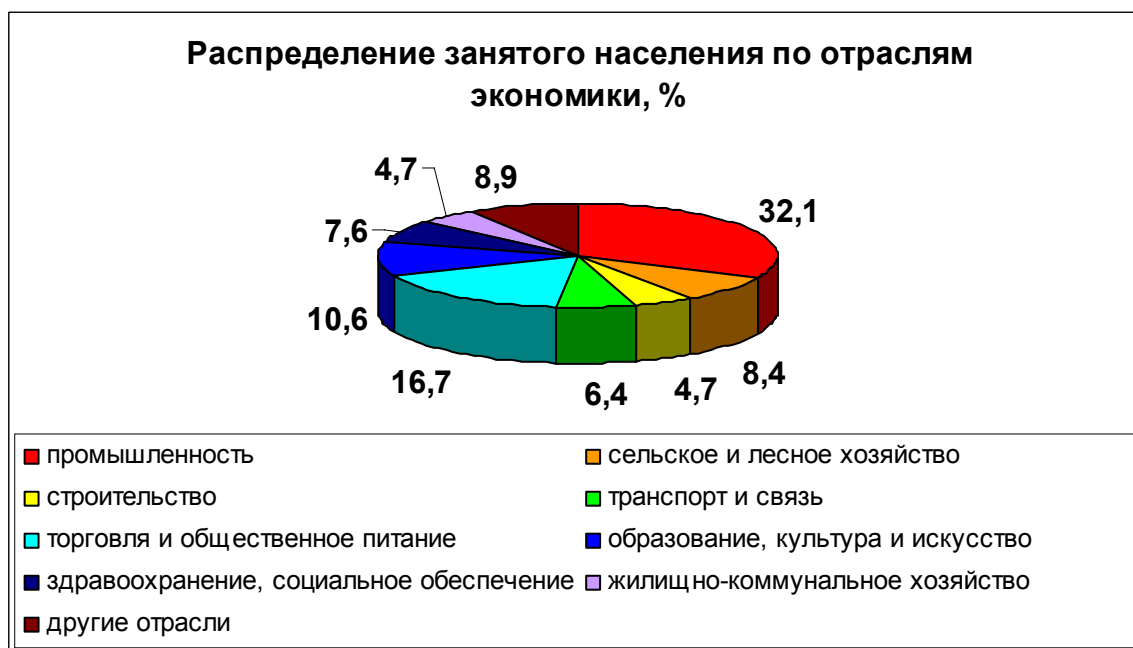
Численность экономически активного населения Ивановской области (т.е. людей, занятых в экономике или безработных, занятых поиском работы) в 2003 году составляла 590 тыс. человек, из них 552 тыс. человек были занятыми и 38 тыс. человек – безработными. Ситуация за последние 5 лет значительно улучшилась (в 1998 году в области было 482 тыс. человек занятых и 110 тыс. человек безработных). Таким образом, уровень экономической активности (отношение численности экономически активного населения к общей его численности) составляет 63,8%, уровень занятости (удельный вес численности занятого населения в общей численности) – 59,7%, уровень безработицы (удельный вес численности безработных в численности экономически активного населения) – 6,4%. За последние 5 лет данные показатели также значительно улучшились (в 1998 году уровень экономически активного населения составлял 62,2%, уровень

занятости – 50,7%, уровень безработицы – 18,6%), что является одним из свидетельств экономического роста в регионе.

Главными работодателями в Ивановской области являются частные предприятия.

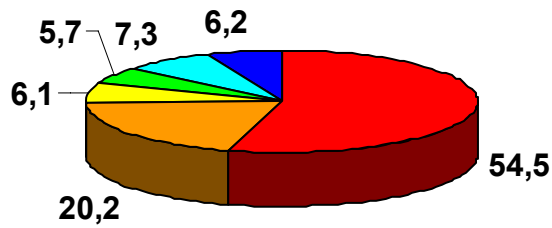


В отраслевой структуре экономики большая часть населения занята в промышленности (32,1%), однако в течение последнего периода времени значение данной отрасли плавно сокращается (в 1998 году доля промышленности составляла 34%) в пользу нематериальных сфер экономики, что является общероссийской и общемировой тенденцией.



Среди отраслей промышленности главным работодателем является легкая промышленность, в которой занято более половины населения, работающего в промышленном секторе. При этом более 89% занятых в легкой промышленности работают в текстильной отрасли.

Распределение населения, занятого в промышленности, по отдельным отраслям, %



■ легкая промышленность	■ машиностроение и металлообработка
■ электроэнергетика	■ деревообрабатывающая промышленность
■ пищевая промышленность	■ прочие отрасли

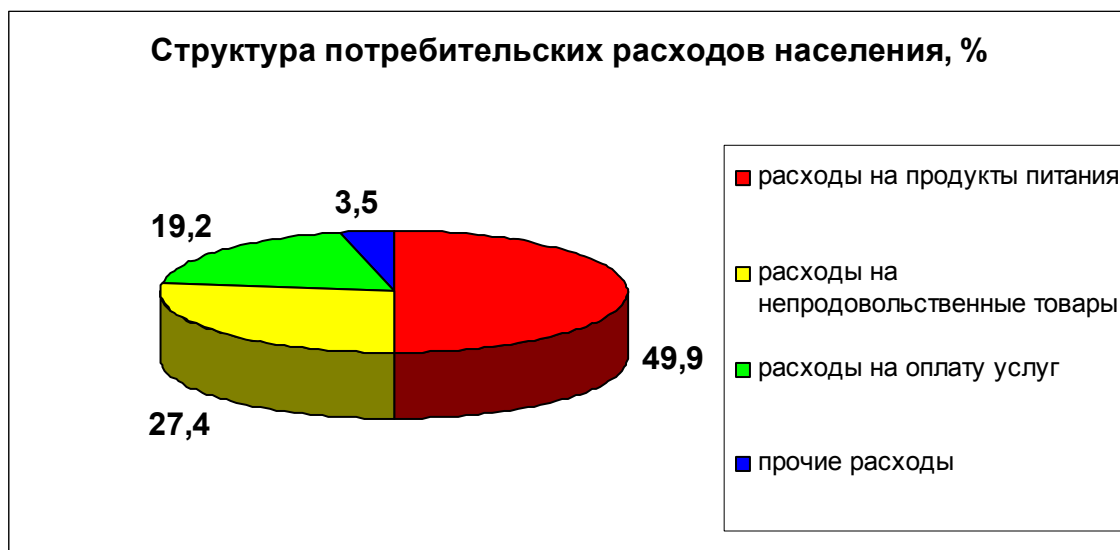
Среднедушевые денежные доходы населения в 2002 году составляли 1727 руб. в месяц, в 2003 году – 2154 руб., в 2004 году – 2348 руб., в 2005 году – 2653 руб. Главным источником денежных доходов для населения Ивановской области является заработная плата (51,1 % в общей структуре доходов), второе место занимают социальные трансферты (29,7%). Общий объем денежных доходов распределен неравномерно: 20% населения с наименьшими доходами получает всего 7,5% общего дохода, в то время как 20% населения с наибольшими доходами получает 40,1%. Это свидетельствует о сильном социальном расслоении населения и большой неоднородности покупательского спроса.

Подавляющую часть в структуре общих расходов занимает покупка населением товаров и оплата услуг (71,2%), однако следует обратить внимание, что более четверти (27,1%) расходов приходится на накопление сбережений во вкладах и ценных бумагах, приобретение недвижимости. Этот показатель (в 1998 году составлявший всего 1,4%) свидетельствует об увеличении деловой активности населения и стабилизации экономической ситуации в области.

Среднемесячная номинальная начисленная заработная плата работающих в экономике за последние годы также значительно возросла: в 2001 году она составляла 1764 руб., в 2002 году – 2595 руб., в 2003 году – 3255 руб., в 2004 году – 4079 руб., в 2005 году – 5547 руб. (средняя зарплата в декабре 2005 года в Иванове – 6841,2 руб.). Средний размер назначенных месячных пенсий составлял в 2001 году 1190 руб., в 2002 году – 1481 руб., в 2003 году – 1758 руб., в 2004 году – 2109 руб., в 2005 году – 2572 руб.

Величина прожиточного минимума населения в Ивановской области в 2004 году составляла 2555 руб., в 2005 году – 2599 руб., а первом квартале 2006 года – 2853 руб. (3097 руб. для трудоспособного населения, 2223 руб. для пенсионеров, 2890 руб. для детей). При этом по уровню социального развития регион значительно отстает от общероссийских показателей: в 2001 году численность населения с доходами ниже величины прожиточного минимума составляла 69,9% от общей численности населения, в 2003 году – 58%, в 2005 году – 49%.

В структуре потребительских расходов населения около половины составляют расходы на покупку продуктов питания.



Следует отметить, что доля расходов на продукты питания сокращается с ростом доходов населения (в 2001 году она составляла 60%). Среди расходов на оплату услуг большую часть занимают жилищно-коммунальные услуги (10,4% от общих потребительских расходов).

В последние годы улучшились жилищные условия населения Ивановской области. Темпы увеличения жилищного фонда в 2005 году составили 5,1%, площадь жилищного фонда области превысила 24,5 млн. кв. м, при этом более 17,3 млн. кв. м находились в частной собственности. В среднем на одного жителя области приходится 21,5 кв. м жилья.

1.5. Экологическая ситуация

Удельные показатели образования токсичных отходов составляли в Ивановской области в 2004 году в среднем 1,0 т на 1 кв. км и 18 кг на 1 человека. Неудовлетворительное состояние атмосферного воздуха отмечается главным образом в промышленных центрах области (Иванове, Кинешме, Шуе, Вичуге, Фурманове, Родниках, Тейкове). Основной загрязнитель атмосферного воздуха – автотранспорт, а также предприятия энергетики, машиностроения, легкой промышленности. Загрязнители водоемов – предприятия машиностроения, химической, легкой промышленности, сельское хозяйство, жилищно-коммунальное хозяйство. Важнейшая проблема – отсутствие общегородских очистных сооружений в большинстве поволжских городов и обеспечение населения питьевой водой необходимого качества. Кроме того, сокращается площадь мелиорированных земель, около 12% сельскохозяйственных угодий подвержены водной эрозии. Интенсивные вырубки привели к деградации лесов во многих районах области.

Однако, следует заметить, что на территории Ивановской области отсутствуют крупные вредные производства (в первую очередь это предприятия химической промышленности и металлургии), поэтому экологическая ситуация в регионе гораздо лучше, чем в большинстве областей Центрального Федерального округа.

2. Экономическое развитие Ивановской области

Большинство показателей, характеризующих уровень экономического развития Ивановской области, за последнее время значительно улучшились.

	2003 г.	2004 г.	Темпы роста в 2004 г., %	2005 г.	Темпы роста в 2005 г., %
Объем промышленной продукции, млн. руб.	26897,5	30655,1	114	32984,9	107,6
Объем подрядных работ по договорам строительного подряда, млн. руб.	2895,2	3115,2	107,6	3620	116,2
Ввод в действие жилых домов, тыс. кв. м	119,7	85,9	71,8	101,6	118,3
Продукция сельского хозяйства, млн. руб.	6179,4	6626	107,2	- ²	-
Грузооборот автомобильного транспорта, млн. ткм	127	222	174,8	324,5	146,2
Объем услуг связи, млн. руб.	1480	1853,9	125,3	2553,2	137,7
Оборот розничной торговли, млн. руб.	14123,6	17137,1	121,3	20198,1	117,9
Индекс потребительских цен, %	114,7	112,0	-	108,7	-

Одним из важнейших показателей экономического развития региона является величина валового регионального продукта (ВРП). В 2004 году ВРП Ивановской области составил 43303,2 млн. руб. По величине продукта Ивановская область отстает от большинства регионов Центрального Федерального округа (для сравнения: ВРП Владимирской области в 2004 году составил 74749,6 млн. руб., Тверской области – 87843,3 млн. руб., Рязанской области – 79927,7 млн. руб.).



² Данные за 2005 год еще не утверждены

45% валового регионального продукта составляет производство товаров, 50% - производство услуг, 5% - чистые (за вычетом субсидий) налоги на продукты и импорт. Ведущей отраслью в ВРП является промышленность, что свидетельствует об индустриальном развитии Ивановской области.



К главным отраслям, формирующим экономику Ивановской области, следует отнести легкую промышленность (35,9% в структуре промышленного производства), машиностроение и металлообработку (15,2%), электроэнергетику (22,5%) и пищевую промышленность (12,8%).

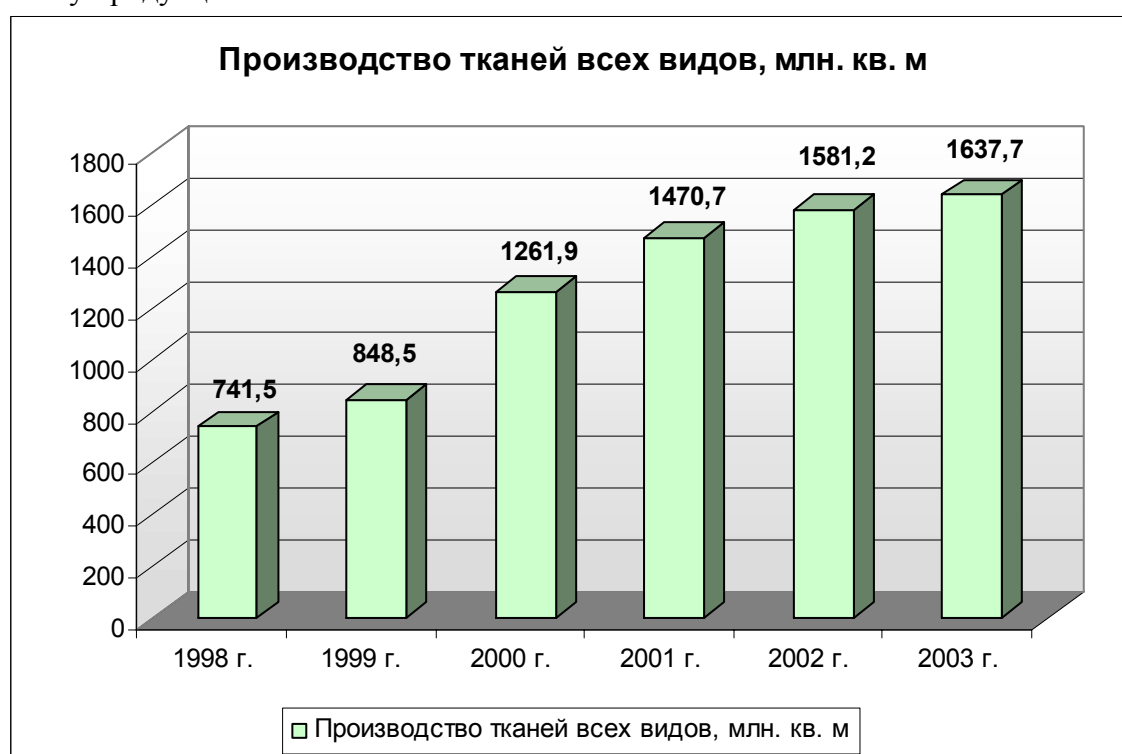
2.1. Легкая промышленность

Исторически лидирующей отраслью Ивановской области являлась легкая промышленность. Специализация региона определилась еще в XVII веке с распространением ткацкого производства и льноводства; в XIX веке (после завоевания Средней Азии) также бурно стала развиваться хлопчатобумажная промышленность и сопутствующие ей отрасли. Ивановский регион был лидером в легкой промышленности среди других регионов, как Российской империи, так и СССР, и Российской Федерации.

В 1990-х годах легкая промышленность в Ивановской области пережила значительный спад (более 50%, в отдельных секторах – до 75% падения), уровень производства на большинстве предприятий значительно отставал от мирового технологического уровня. Значительная часть продукции не соответствовала современным требованиям. Большое влияние оказал тот факт, что легкая, особенно текстильная, промышленность области традиционно была ориентирована на использования сырья, ввозимого из других союзных республик (в первую очередь – хлопка). С распадом СССР возникли острые проблемы с обеспечением предприятий сырьем, которые были усугублены отсутствием у предприятий достаточного объема оборотных средств для приобретения сырья по мировым ценам (они выросли под влиянием быстрого развития легкой промышленности в Индии и Китае). Существенно

сократился платежеспособный спрос на продукцию отрасли на внутреннем рынке как со стороны населения, так и со стороны потребителей, финансируемых из бюджета. В отличие от ряда других отраслей предприятий легкой промышленности не смогли хотя бы частично компенсировать сокращение внутреннего спроса за счет увеличения экспортных поставок. К тому же в связи с либерализацией внешней торговли на рынок хлынул поток дешевых потребительских товаров, что еще больше сократило спрос на продукцию ивановских предприятий.

Однако, начиная с 1998 года, наблюдается значительный рост производства, хотя дореформенного уровня производства достигнуть пока не удалось (в 1986-1990 годах производилось в среднем 2064,1 млн. кв. м тканей всех видов ежегодно). Рост был обусловлен как некоторым смягчением ограничений со стороны спроса на внутреннем рынке и наличием большого объема незагруженных производственных мощностей, так и тем обстоятельством, что к этому времени большинство сохранившихся предприятий легкой промышленности уже освоили выпуск вполне конкурентоспособной и по цене, и по качеству продукции.



В 2003 году на Ивановскую область приходилось 56,8% российского производства тканей (1637,7 млн. кв. м), в том числе 68,4% - хлопчатобумажных (1604,7 млн. кв. м), 17% - льняных тканей (28,1 млн. кв. м), 3,2% - шерстяных тканей (1,4 млн. кв. м). Кроме того, в Ивановской области также производится 2% общероссийского производства трикотажных изделий (2,5 млн. штук).

Среди другой продукции легкой промышленности, производимой в Ивановской области, следует выделить производство шелковых тканей – 0,1 млн. кв. м в 2003 году, нетканых материалов – 3,4 млн. кв. м, чулочно-носочных изделий – 4,3 млн. пар, кожаной обуви – 44 тыс. пар.

Швейное производство в Ивановской области осуществляется в основном индивидуальными предпринимателями. Объем производства швейных изделий в 2003 году составил 56,8 млн. руб.

Среди основных центров легкой промышленности Ивановской области можно выделить Иваново (крупнейшие предприятия текстильной промышленности – ОАО «Большая Ивановская мануфактура», ОАО «Зиновьевская мануфактура», ЗАО «Меланж», ООО «Самтекс», ОАО «Новая Ивановская мануфактура», ОАО «Красная Талка»,

крупнейшие предприятия швейной промышленности – ОАО «Полет», ОАО «Айвенго»), Кохму (крупнейшие предприятия хлопчатобумажной промышленности – «Кохомский хлопчатобумажный комбинат» и льняной промышленности – «Кохомская льняная мануфактура»), Кинешму (крупнейшее предприятие текстильной промышленности – ОАО «Кинешемская прядильно-ткацкая фабрика»), Шую (крупнейшее предприятие текстильной промышленности – ОАО «Шуйские ситцы», трикотажная фабрика, строчевышивальная фабрика), Тейково (крупнейшее предприятие текстильной промышленности – ОАО «Тейковский хлопчатобумажный комбинат»), Вичугу (крупнейшее предприятие текстильной промышленности – ОАО «Фабрика им. Шагова»), Фурманов (крупнейшие предприятия текстильной промышленности – 3 прядильно-ткацкие фабрики ОАО «Основа», ОАО «Фурмановская фабрика №2» и ОАО «Текстиль»), Приволжск (крупнейшее предприятие льняной промышленности – ОАО «Яковлевский льнокомбинат»), Родники (крупнейшее предприятие текстильной промышленности – ОАО «Родники-текстиль»), Гаврилов-Посад (крупнейшее предприятие текстильной промышленности – ОАО «Гатекс»), Комсомольск (крупнейшее предприятие текстильной промышленности – ОАО «Коммунар»), Южу (крупнейшее предприятие текстильной промышленности – ООО «Южская прядильно-ткацкая фабрика»), Наволоки (крупнейшее предприятие текстильной промышленности – ОАО «Навтекс»), Пучеж (крупнейшие предприятия льняной промышленности – ОАО «Пучежлен», ОАО «Илья-Высоковский льнозавод», ОАО «Пучежский льнокомбинат»), Лежнево (крупнейшее предприятие текстильной промышленности – ООО «Меланж»), Новые Горки (крупнейшее предприятие текстильной промышленности – ООО «Новогоркинская мануфактура»), Савино (крупнейшее предприятие текстильной промышленности – ОАО «Солидарность»).

2.2. Машиностроение и металлообработка

Машиностроение является второй по значимости отраслью Ивановской области. Несмотря на то, что исторически предприятия машиностроения и металлообработки региона в значительной мере направлены на обслуживание потребностей легкой промышленности, в области в 1950-60-х годах возникли предприятия тяжелого и точного машиностроения, ориентированные на нужды тяжелой промышленности и строительства. На сегодняшний день в Иванове работает несколько предприятий тяжелого машиностроения (ОАО «Кранэкс», ОАО «Автокран» и т.д.), работающие в масштабах российского и мирового рынка.

В 2003 году в Ивановской области производилось 150 экскаваторов (4,9% российского производства), 1200 кранов на автомобильном ходу (30% российского производства), 770 деревообрабатывающих станков.

Среди основных центров машиностроения в Ивановской области можно выделить Иваново (крупнейшие предприятия – ОАО «Кранэкс» (производство экскаваторов), ОАО «Автокран» (производство кранов), ОАО «Ивановский завод тяжелого станкостроения», ОАО «Точприбор» (производство испытательного оборудования)), ПО «Электро» (производство товаров народного потребления), ООО «Ивэнергомаш» (производство бурильной техники), ОАО «Ивтекмаш» (производство оборудования для легкой промышленности), ОАО «Ремиз» (производство оснастки для текстильного оборудования), ОАО «Ивчесмаш» (производство оснастки для текстильного оборудования), ОАО «Завод имени Королева» (производство оборудования для текстильной промышленности)), Кохму (крупнейшее предприятие – ОАО «Строммашина» (производство оборудования для легкой промышленности)), Кинешму (крупнейшие предприятия – ЗАО «Электроконтакт» (производство электрооборудования), ОАО «Автоагрегат» (производство комплектующих для машиностроения), ОАО «Поликор» (производство электрооборудования и комплектующих)), Шую (крупнейшее предприятие – НП «Шуйская машиностроительная компания» (производство оборудования для легкой

промышленности)), Вичугу (крупнейшее предприятие – ООО «Машиностроительный завод» (производство оборудования для легкой промышленности)), Комсомольск (крупнейшее предприятие – ООО «Кранэлектроаппарат» (производство комплектующих для станкостроения)), Фурманов (крупнейшее предприятие – «Машиностроительный завод» (производство оборудования для легкой промышленности)), Заволжск (ОАО «Фибровая фабрика» (производство фибры листовой, металлоизделий)).

2.3. Электроэнергетика

Несмотря на большую долю электроэнергетики в промышленном производстве Ивановской области, регион относится к энергодефицитным. Существующие энерго мощности не в состоянии удовлетворить потребностей региона, поэтому ее приходится получать из соседних областей – Владимирской, Костромской и Ярославской. Кроме того, производство электроэнергии в 1990-е годы упало практически в 2 раза по сравнению с 1986-1990-и годами (тогда ежегодно производилось 2449 млн. кВт.ч.) и восстанавливается очень медленными темпами.



Производство электроэнергии осуществляется в первую очередь на тепловой электростанции ОАО «ИвГРЭС» (г. Комсомольск), которая в 2001-2006 годах осуществила переход с торфяного топлива на газовое. Небольшие электростанции районного значения, работающие на газе или мазуте, имеются также в Иваново.

2.4. Пищевая промышленность

Пищевая промышленность Ивановской области значительно восстановила свои позиции после экономического кризиса 1990-х годов. В первую очередь это относится к масложировой промышленности: производство растительного масла в 2003 году составило 57,9 тыс. т (5,5% общероссийского производства, 91,7% к уровню производства 1990 года). Кроме того, в 2003 году в Ивановской области было произведено 8,9 тыс. т мяса, 8,4 тыс. т колбасных изделий, 2,2 тыс. т мясных полуфабрикатов, 8,1 тыс. т сыра, 18,7 тыс. т маргариновой продукции, 38,7 тыс. т цельномолочной продукции, 4,1 тыс. т кондитерских изделий, 193 тыс. далл. безалкогольных напитков, 697 тыс. далл. водки и ликероводочных изделий, 7133 тыс. далл. пива.

Однако, несмотря на значительные объемы производства, Ивановская область ввозит около половины продуктов питания из соседних областей.

Центрами следующих отраслей пищевой промышленности являются:

- мясной промышленности – Иваново (Ивановский мясокомбинат), Шуя (ОАО «Шуйская колбаса», Шуйский мясокомбинат), Пучеж (ООО «Тетра-Пучеж»), Кинешма, Вичуга, Родники, Лежнево;
- молочной промышленности – Иваново (ООО «Вергуза», ООО «Ивановомолокопродукт»), Кохма, Кинешма, Вичуга, Фурманов, Тейково, Лежнево, Савино, Пестяки, Лух;
- маслосыродельной промышленности – Пучеж («Пучежский сырзавод»), Аньковское (ОАО «Аньковское»), Юрьеvec, Заволжск;
- масложировой промышленности – Иваново («Маргариновый завод»), Шуя («Шуйский маслоэкстракционный завод»), Приволжск («Приволжский маргариновый завод»);
- рыбоконсервной промышленности – Иваново (ОАО «Ивановский рыбокомбинат»);
- кондитерской промышленности – Иваново (ОАО «Красная Заря»);
- спиртовой – Петровский (МУП «Петровский спиртзавод»);
- пивной и ликероводочной – Иваново («Ивановская пивоваренная компания»), Шуя (ЗАО «Шуйская водка»).

2.5. Химическая промышленность

Химические предприятия Ивановской области исторически ориентированы на нужды легкой промышленности и экономически связаны с нею. Предприятия общероссийского уровня на территории области отсутствуют, однако имеется ряд производств, имеющих большое значение в Центральном и Волго-Вятском экономических районах. Доля химической и нефтехимической промышленности в общем объеме промышленного производства области составляет 3,5%.

Центрами химической промышленности в Ивановской области являются: Иваново (крупнейшие предприятия: ОАО «Ивхимпром» (производство красителей), ЗАО «Ивановоискож» (производство искусственных материалов), ОАО «ИвКИП» (производство искусственных материалов)), ООО «Стандартпласт-Иваново» (производство изоляционных материалов), Заволжск (ОАО «Заволжский химический завод имени Фрунзе» (производство красителей и растворителей)), Кинешма (ОАО «Дмитриевский химический завод» (производство растворителей и красителей)), Михалёво (ОАО «Михалёвский техуглерод и резина»).

2.6. Деревообрабатывающая промышленность

Деревообрабатывающая промышленность Ивановской области, обладающей значительными лесными ресурсами, представлена в основном небольшими предприятиями местного значения. В 2003 году в Ивановской области было произведено 299,6 тыс. плотных куб. м древесины, в том числе 210,1 тыс. куб. м деловой древесины, а также 83,9 тыс. куб. м пиломатериалов. Доля лесной и деревообрабатывающей промышленности в общем объеме промышленного производства области составляет 4,7%.

Центрами деревообрабатывающей промышленности Ивановской области являются: Иваново (крупнейшее предприятие – ОАО «Ивановомебель» (производство мебели и мебельной фурнитуры), есть также ЗАО «Фабрика бумажно-технических изделий»), Шуя (мебельная фабрика), Кинешма (ОАО «Кинешмалеспром»), Пучеж («Пучежское лесопромышленное предприятие»). В городах Тейково, Кохма, Заволжск располагаются небольшие предприятия по производству пиломатериалов.

2.7. Промышленность строительных материалов

Промышленность строительных материалов в Ивановской области развита гораздо меньше, чем в соседних Владимирской и Ярославской областях. Несмотря на это, в области в 2003 году производилось 103,1 тыс.м. куб. сборных железобетонных конструкций и изделий, 120 млн. штук строительного кирпича. Доля промышленности строительных материалов в общем промышленном производстве области составляет 3,7%.

Практически все производство строительных материалов сосредоточено в Иванове, где крупнейшими предприятиями являются ЗАО «Ивановский силикатный завод» (производство кирпича), ООО «Иваново-Керамика», ОАО «ИСМА», ОАО «Завод ЖБК», ООО «Верхневолжский металлический центр», ООО «Сигма-М», ООО «Завод гипсобетонных прокатных перегородок».

2.8. Сельское хозяйство

Сельское хозяйство Ивановской области не имеет ярко выраженной специализации. Развито мясное и молочное животноводство, свиноводство, птицеводство, рыбоводство, выращивание картофеля, овощей, льна-долгунца, кормовых культур. Зерновые представлены озимыми (пшеница, рожь) и яровыми (овес, ячмень). В валовой продукции сельского хозяйства на долю растениеводства приходится 55,9%, животноводства – 44,1%. Общая площадь сельскохозяйственных угодий составляет 768,2 тыс. га (35,2% земельного фонда), в т.ч. пашня 73,1%. Из общей площади земель, используемых для сельскохозяйственного производства, на долю сельскохозяйственных организаций приходится 93%, крестьянских (фермерских) хозяйств – 1,8%, в личном пользовании граждан – 5,2%. При этом удельный вес сельскохозяйственных организаций в общем объеме произведенной продукции составляет 36%, подсобных хозяйств – 62,8%, крестьянских (фермерских) хозяйств – 1,2%.

Положение сельского хозяйства в Ивановской области можно охарактеризовать, как кризисное, производство основных продуктов животноводства или растениеводства нестабильно, производимого в области сельскохозяйственного сырья не хватает для нужд обрабатывающей промышленности.

Крупнейшими сельхозпроизводителями Ивановской области являются: в Ивановском районе – совхоз «Тепличный» (овощеводство), ЗАО «Ивановский бройлер» (птицеводство), учхоз ИГСХА, ЗАО «Вергуза» (молочное животноводство), ЗАО «Русь», СПК «Иванцево»; в Гаврилово-Посадском районе – специализирующиеся на картофелеводстве совхозы им. Дзержинского, «Заря», «Авангард», им. Фрунзе, «Рассвет», «Свобода», «Родина»; в Ильинском районе – ООО «Аньковская ПМК» (молочное животноводство); в Кинешемском районе – Кинешемская птицефабрика, колхоз Волга»; в Палехском районе – совхоз «Пановский» (овцеводство).

2.9. Добывающая промышленность

На территории Ивановской области отсутствуют крупные месторождения полезных ископаемых, однако там расположены залежи глин и суглинков для производства кирпича, керамзитовых изделий, дренажных труб, песков для силикатных изделий и прочих строительных, гравийно-песчаных материалов и камня строительного (карбонатных пород). Следует, однако, отметить, что запасы полезных ископаемых в области невелики, особенно по гравию и известнякам, которые завозятся в область из других регионов. В области также существуют запасы торфа и минеральных вод.

Крупнейшими добывающими предприятиями Ивановской области являются ОАО «Хромцевский карьер», осуществляющий добычу песчано-гравийной смеси в Фурмановском районе, МУП «Ивановское карьероуправление», осуществляющее добычу

и переработку щебня, и ЗАО «Южа-Торф», осуществляющий добычу и переработку торфа в Южском районе. Кроме того, ведется добыча сырья для строительных материалов в Ивановском, Кинешемском, Вичугском районах, добыча торфа в Комсомольском районе, в Ивановском районе ведется добыча минеральных вод, продаваемых под товарными марками «Кохма», «Некрасовская», «Зеленый городок», «Сосневская», «Серебряный родник» и т.д.

2.10. Транспорт и связь

По Ивановской области пролегают главные автомобильные, водные, железнодорожные пути, связывающие Московскую область и западные регионы России с востоком и юго-востоком. Эксплуатационная длина железнодорожных путей общего пользования – 341 км, протяженность автомобильных дорог общего пользования с твердым покрытием 3563,4 км. Главными железнодорожными путями Ивановской области являются дороги «Кинешма – Иваново – Тейково – Гаврилов Посад» (далее через Александров на Москву), соединяющая область с центральной Россией, и «Савино – Шуя – Иваново – Фурманов» (далее на Ярославль), являющаяся частью магистрали, соединяющей Санкт-Петербург с городами Поволжья. Также по территории области проходят трубопроводы общероссийского значения (газопровод «Саратов – Череповец» и нефтепровод «Альметьевск – Кириши»).

Протяженность внутренних водных путей – 118 км, судоходство осуществляется по Волге, Клязьме, Тезе, Унже; речными портами являются Кинешма, Пучеж, Юрьево, Наволоки, Плёс, Шуя. В Иваново планируется открытие аэропорта.

Ивановская область относится к числу регионов с высокоразвитой системой связи. Это объясняется близостью центра к столичному региону (историческому узлу связи), а также рельефному строению области, которое не препятствует прокладке и поддержанию коммуникаций. В настоящее время объем информации, передаваемой через информационно-телекоммуникационные каналы, удваивается каждые 2-3 года. Опережающее развитие данной отрасли является необходимым условием для создания инфраструктуры бизнеса и формирования условий для привлечения в регион инвестиций.

В 2003 году в Ивановской области действовали 284 телефонные станции (75 в городской и 209 в сельской местности), общей монтированной емкостью 236,6 тыс. номеров. При этом число телефонных аппаратов телефонной сети общего пользования или имеющих на него выход составляло 228,1 тыс. номеров (206,9 тыс. в городской и 21,2 тыс. в сельской местности). Это свидетельствует о перегруженности имеющихся телефонных коммуникаций и необходимости их дальнейшего развития. Существует острая проблема связи в сельской местности, где телефонизировано лишь 47% населенных пунктов, из них 29% малонаселенных. Кроме того, не имеют телефонной связи 47% объектов социальной сферы, 85% крестьянских (фермерских) хозяйств.

В Ивановской области быстрыми темпами развивается сотовая связь: если в 2001 году телефонная плотность (уровень охвата населения) сотовой связи составляла менее 1%, то в 2002 году она уже равнялась 6,1%, в 2003 году – 15,5%, в 2004 году – 41,8%. На сегодняшний день сотовой связью охвачена большая часть территории области и практически все населенные пункты.

Крупнейшими компаниями, предоставляющими услуги связи в Ивановской области, являются ОАО «Ивтелеком» (телефонная и электронная связь), «Интер-ТВ» (интернет-провайдер, обеспечение кабельного телевидения), «Интер-комтекс» (Интернет-провайдер), «Сервис-ТВ» (интернет-провайдер, обеспечение кабельного телевидения). В области действуют крупнейшие общероссийские операторы мобильной связи: «МТС», «Вымпелтелеком» («Би-Лайн»), «Мегафон», а также крупный региональный оператор – «СМАРТС».

2.11. Туризм и народные промыслы

Одним из активно развивающихся секторов экономики в Ивановской области является туризм. Через территорию Ивановской области проходит несколько туристических маршрутов, главным из которых является «Золотое кольцо городов России», к которому относятся Иваново, Плещ, Шуя, Палех - города, обладающие большим культурно-историческим значением. Кроме того, в области имеются объекты рекреационного туризма – курорты «Зеленый городок» (Ивановский район), «Решма», «Станко» (Кинешемский район), «Чайка» и «Оболсуново» (Тейковский район). В Ивановском районе расположен крупный международный центр туризма и отдыха «Малинки».

В Ивановской области значительно развиты народные промыслы: написание лаковых миниатюр (Палех, Холуй), строчевышивание (Палех, Верхний Ландех, Пестяки, Холуй, Лух, Пучеж), ювелирное производство (Приволжск (крупнейшее предприятие - ЗАО «Приволжский ювелирный завод «Красная Пресня»)). В Шуе существует предприятие по производству музыкальных инструментов (ОАО «Шуйская гармонь»), также выросшее на основе народных промыслов.

2.12. Торговля и услуги населению

Обороты розничной торговли в Ивановской области за последние 5 лет значительно выросли.

	2001 г.	2002 г.	2003 г.	2004 г.	2005 г.
Оборот розничной торговли, млн. руб.	9638,4	12052,9	14123,6	17137,1	20198,1
Оборот общественного питания, млн. руб.	448,3	579,9	728,3	887,6	1060,8
Объем платных услуг населению, млн. руб.	3265	4498	6076,9	8085,2	10100,3

В товарной структуре оборота розничной торговли на продовольственные товары приходится 48,5%, на непродовольственные – 51,5%. При этом на вещевые, смешанные и продовольственные рынки приходится 24% розничного оборота. Кроме того, 54,8% объемов торговли приходится на областной центр – Иваново (среди других крупных городов можно выделить Кинешму (6,8%) и Шую (5,6%)).

На розничном рынке Ивановской области активно действуют сети магазинов, как общероссийские, так и локальные. Среди общероссийских сетей можно выделить магазины «Пятерочка» (торговля продуктами питания), «Магнит» (торговля продуктами питания), «Ароматный мир» (торговля алкогольными напитками), «Книгомир» (торговля книгами), «Техносила» (торговля бытовой техникой), «Эльдорадо» (торговля бытовой техникой), «Эксперт» (торговля бытовой техникой), «Союз» (торговля аудио- и видеопродукцией), «Цифроград» (торговля мобильными телефонами и аксессуарами), «Евросеть» (торговля мобильными телефонами и аксессуарами). Среди местных сетей наибольший охват имеют «Торговая Лига» (торговля продуктами питания), «РИАТ» (торговля продуктами питания), «Экстра» (торговля продуктами питания), «Кенгуру» (торговля товарами для дома и строительными материалами), «Элиот» (торговля бытовой техникой), «Луч» (торговля бытовой техникой), «Горино» (торговля мясопродуктами).

Главными оптовыми сетями, действующими на рынках Ивановской области являются «Легион» (торговля продуктами питания), «Империя продуктов» (торговля продуктами питания), «Океан» (торговля продуктами питания), «Русский дом» (торговля продукцией легкой промышленности), «Торговый дом L» (торговля продукцией легкой промышленности), «Роско» (торговля продукцией легкой промышленности).

2.13. Экспортно-импортные операции

Внешнеторговый оборот (ВТО) предприятий Ивановской области в 2003 году составил 264,5 млн. долл. США. Внешнеторговый оборот со странами дальнего зарубежья составил 144,8 млн. долл. США и со странами СНГ – 119,7 млн. долл. США.

Структура внешнеторгового оборота выглядит следующим образом: удельный вес экспорта 38,4% (101,7 млн.долл) и импорта 61,6%. (162,8 млн.долл).

Товарная структура импорта: текстиль и текстильные изделия (71%), продукция машиностроения (9,3%), продукты животного происхождения (9,2%), остальные статьи импорта незначительны.

Огромная доля в импорте текстильной продукции объясняется специализацией области.

По итогам 2003 г. наиболее крупными торговыми партнерами области по импорту стали: Казахстан, Узбекистан, Украина, Азербайджан, Латвия, Таджикистан, Германия.

Товарная структура экспорта: текстиль и текстильные изделия (76,2%), средства наземного, воздушного и водного транспорта, их части и принадлежности (6,3%), машины и оборудование (6,1%), продукция химической промышленности (6,1%).

Наиболее крупными торговыми партнерами Ивановской области по экспорту являются: Италия, Украина, Казахстан, Литва, Германия.

2.14. Образовательная система

Одной из особенностей региона является развитость системы среднего профессионального и высшего образования. В Ивановской области действуют 65 учреждений начального и среднего профессионального образования, 15 государственных ВУЗов (включая филиалы), подготавливающие специалистов практически по всем специальностям. Ежегодно профессионально-технические учебные заведения области выпускают более 6,5 тыс. специалистов, ВУЗы – 8,4 тыс. специалистов (в том числе около 4 тыс. – дневными отделениями). Иваново относится к крупнейшим университетским центрам России.

Крупнейшими ВУЗами региона являются Ивановский Государственный Университет, Ивановский Государственный Энергетический Университет, Ивановская Государственная Медицинская Академия, Ивановский Государственный Химико-Технологический Университет, Ивановская Государственная Текстильная Академия, Ивановская Государственная Сельскохозяйственная Академия, Ивановский Государственный Архитектурно-Строительный Университет, Шуйский Государственный Педагогический Университет.

3. Особенности Ивановской области

Ивановская область является индустриально развитой областью, активно интегрированной в экономику России. Наибольшее значение в экономике области имеет легкая промышленность, в результате чего регион в обиходе называют «текстильный край».

Не обладая какими-либо значительными месторождениями полезных ископаемых, Ивановская область тем не менее является крупным промышленным центром России со значительным потенциалом развития.

Главными преимуществами Ивановской области являются близость к крупнейшим российским потребительским рынкам (Москвы и Санкт-Петербурга), низкой стоимостью земельных ресурсов, высоким качеством трудовых ресурсов, которая обеспечивается развитой образовательной системой.

Несмотря на то, что по своему экономическому развитию Ивановская область отстает от большинства соседних регионов (Московской, Владимирской, Ярославской, Нижегородской областей), она имеет высокие темпы развития и привлечения инвестиций (размер инвестиций в основной капитал составил в 2003 году 5121 млн. руб., в 2004 году – 8518,7 млн. руб., в 2005 году – 11183,3 млн. руб.).

В 2005 году РА «Эксперт» присвоило Ивановской области инвестиционный рейтинг 3В2 (незначительный потенциал – умеренный риск). По размерам инвестиционного потенциала область занимает 65 место среди других регионов России (0,42% от суммарного российского потенциала) и 55 место – по инвестиционному риску. Следует отдельно отметить, что по размеру трудового потенциала Ивановская область занимает 54 место среди российских регионов, по потребительскому – 66, по производственному – 62, по финансовому – 64, по институциональному – 56, по инновационному – 53, по инфраструктурному – 37, по природно-ресурсному – 84, по туристическому – 25; по величине законодательного риска Ивановская область занимает 32 место, по политическому – 73, по экономическому – 71, по финансовому – 68, по социальному – 36, по криминальному – 41, по экологическому – 12 (чем выше ранг риска, тем привлекательнее регион для инвестора).