

# ПАСПОРТ РЕГИОНА: ЯРОСЛАВСКАЯ ОБЛАСТЬ



Название: Ярославская область  
Административный центр: г. Ярославль  
Губернатор Ярославской области: Сергей Алексеевич Вахруков  
Дата образования области: 11 марта 1936 года

В состав области входит 100 муниципальных образований, в их числе 3 городских округа и 17 муниципальных районов, 11 городских поселений.

## 1. ОСНОВНЫЕ АДМИНИСТРАТИВНО ТЕРРИТОРИАЛЬНЫЕ ЕДИНИЦЫ

№ п/п	Наименование муниципального образования	в его составе					населения, тысяч человек
		городов	районов	рабочих поселков	сельских округов	сельских населенных пунктов	
<b>По области</b>		<b>11</b>	<b>17</b>	<b>13</b>	<b>224</b>	<b>6 025</b>	<b>1 315.0</b>
<b>городские округа</b>							
1	г. Ярославль	1					605.2
2	г. Переславль- Залесский	1					42.3
3	г. Рыбинск	1					211.0
<b>Муниципальные районы</b>							
4	Большесельский		1		7	317	9.7
5	Борисоглебский		1	1	12	275	13.5
6	Брейтовский		1		8	166	8.0
7	Гаврилов-Ямский	1	1		9	195	27.9
8	Даниловский	1	1		19	562	26.9
9	Любимский	1	1		8	280	12.7
10	Мышкинский	1	1		10	253	11.0
11	Некоузский		1		11	386	17.9
12	Некрасовский		1	3	14	296	22.9
13	Первомайский		1	1	10	267	12.2
14	Переславский		1		21	307	20.6
15	Пошехонский	1	1		18	414	16.3
16	Ростовский	1	1	4	15	303	68.5
17	Рыбинский		1	1	16	595	29.6
18	Тутаевский	1	1	1	10	332	57.8
19	Угличский	1	1		17	500	49.5
20	Ярославский		1	2	19	577	51.5

### Города областного подчинения

Наименование	Численность населения, тысяч человек	Год образования
1. г.Ярославль	605.2	1 010
Дзержинский район	168.4	1 979
Заволжский район	118.2	1 938
Кировский район	59.4	1 936
Красноперекопский район	66.1	1936
Ленинский район	67.9	1961
Фрунзенский район	125.2	1975
2. г.Рыбинск	211.0	1777
3. г.Переславль-Залесский	42.3	1152
4. г.Ростов	32.6	862
5. г.Тутаев	41.4	1 822
6. г.Углич	35.4	1 148

### Города районного подчинения

Наименование	Численность населения, тысяч человек	В какой район входит	Год образования
1. г.Гаврилов-Ям	18.4	Гаврилов-Ямский	1938
2. г.Данилов	16.1	Даниловский	1777
3. г.Любим	5.8	Любимский	1777
4. г.Мышкин	5.8	Мышкинский	1777
5. г.Пошехонье	6.6	Пошехонский	1777

### Поселки городского типа

Наименование	Численность населения, тысяч человек	В какой район входит	Год образования
1. р.п.Борисоглебский	5.6	Борисоглебский	1962
2. р.п.Бурмакино	3.2	Некрасовский	1943
3. р.п.Красный Профинтерн	1.4	Некрасовский	1927
4. р.п.Некрасовское	6.2	Некрасовский	1940
5. р.п.Пречистое	4.9	Первомайский	1971
6. р.п.Ишня	3.2	Ростовский	1987
7. р.п.Петровское	4.9	Ростовский	1943
8. р.п.Поречье-Рыбное	1.8	Ростовский	1940
9. р.п.Семибратово	7.3	Ростовский	1948
10. р.п.Песочное	2.8	Рыбинский	1927
11. р.п.Константиновский	5.7	Тутаевский	1927
12. р.п.Красные Ткачи	4.0	Ярославский	1927
13. р.п.Лесная Поляна	3.1	Ярославский	1987

### Административные районы и их центры

Районы	Численность населения, тысяч человек	Районные центры	Расстояние до Ярославля, км
1. Большесельский	9.7	с.Большое Село	58
2. Борисоглебский	13.5	р.п.Борисоглебский	77
3. Брейтовский	8.0	с.Брейтово	222
4. Гаврилов-Ямский	27.9	г.Гаврилов-Ям	46
5. Даниловский	26.9	г.Данилов	69
6. Любимский	12.7	г.Любим	123
7. Мышкинский	11.0	г.Мышкин	126
8. Некоузский	17.9	с.Новый Некоуз	162
9. Некрасовский	22.9	р.п.Некрасовское	44
10. Первомайский	12.2	р.п.Пречистое	98
11. Переславский	20.6	г.Переславль-Залесский	124
12. Пошехонский	16.3	г.Пошехонье	151
13. Ростовский	35.9	г.Ростов	58
14. Рыбинский	29.6	г.Рыбинск	82
15. Тутаевский	16.4	г.Тутаев	38
16. Угличский	14.1	г.Углич	110
17. Ярославский	51.5	г.Ярославль	-

## 2. ГЕОГРАФИЧЕСКОЕ ПОЛОЖЕНИЕ ОБЛАСТИ



Территория (площадь) – 36,2 тыс. км<sup>2</sup>

Протяженность с севера на юг - 270 км,  
с запада на восток - 220 км.

Главная река – Волга (протяженность – 340 км)

Рыбинское водохранилище имеет площадь в пределах Ярославской области  
3 246 км<sup>2</sup>

Средняя глубина Рыбинского водохранилища – 5,6 м., наибольшая глубина (в  
месте впадения р. Ухры в р. Шексну) – 30 м.

Самые крупные озера на территории области – Плещеево озеро (площадь – 5089  
га) и озеро Неро (площадь – 5130 га).

Ярославская область граничит на севере с Вологодской областью, на юге – с  
Московской и Владимирской областями, на западе – с Тверской областью, на  
востоке – с Костромской и Ивановской областями.

Плотность населения - 35,9 чел. на 1 км<sup>2</sup>

Расстояние от административного центра до Москвы - 282 км.

Ярославская область входит в число наиболее развитых в промышленном отношении регионов страны. По объему производства промышленной продукции область входит в первую тройку регионов Центрального округа РФ, по совокупному показателю уровня социально-экономического развития занимает 11 место в России. Около 300 ярославских предприятий имеют федеральное значение и являются лидерами в своих отраслях. По данным рейтингового агентства «Эксперт», Ярославская область по уровню инвестиционных рисков находится на четвертом месте, по показателю активности и благоприятности законодательства для инвесторов — на втором месте в России.

Административный центр области — город Ярославль — лежит на пересечении важнейших железнодорожных, автомобильных и водных путей.

### 3. ПРИРОДНЫЕ РЕСУРСЫ

Основные природные ресурсы Ярославской области – торф, песчано-гравийные материалы, строительный песок и сапропель.

Минерально-сырьевая база региона формировалась в течение 70 лет, с двадцатых по восьмидесятые годы XX века. В результате проведения геологоразведочных работ в области выявлено 1 169 месторождений различных полезных ископаемых, в том числе 1 044 месторождения торфа и сапропеля.

Недра Ярославской области обладают также геологическими предпосылками для выявления нетрадиционных полезных ископаемых: тугоплавких и бентонитовых глин, титан-циркониевых песков, глауконитов, вивианитов, урана, золота и углеводородного сырья.

В регионе имеют распространение 11 видов полезных ископаемых, отнесенных к общераспространенным. Значительную часть в структуре запасов занимают песчано-гравийный материал и песок строительный.

### 4. ДЕМОГРАФИЧЕСКИЕ ПОКАЗАТЕЛИ

Численность населения по данным на 1 июля 2010 года составляет 1303.4 тыс. чел. и с начала года уменьшилась на 2.9 тыс. человек, или на 0.2 процента.

Сокращение численности населения происходило из-за естественной убыли населения, которая в январе-июне 2010 г. уменьшилась по сравнению с соответствующим периодом 2009 г. на 100 человек.

Миграционный прирост компенсировал численные потери населения на 24.2 процента. За январь-июнь 2010 г. число мигрантов внутри области выросло на 152 человека, или на 5.6 процента, по сравнению с соответствующим периодом предыдущего года. Миграционный прирост населения области сократился на 861 человека, или на 47.9 процента. Наибольший прирост населения области за счет государств-участников СНГ, как и за соответствующий период 2009 г., обеспечивал приток мигрантов из Армении, Украины, Узбекистана и Азербайджана (в сумме он составил 520 человек, или 64.6% общего сальдо международной миграции).

Из общего числа жителей 45,8% - мужчины, 54,2 % - женщины.

На 1000 населения приходится 10,8 родившихся, 16,8 – умерших, 6 браков, 4,2 разводов.

Для области характерен высокий уровень урбанизации: на долю городского населения приходится 81,8%.

В трудоспособном возрасте находится 61,3% жителей области, моложе трудоспособного – 14,0%, старше трудоспособного – 24,7%.

Средний возраст жителей области – 40,7 года.

### 5. СОЦИАЛЬНО-ДЕМОГРАФИЧЕСКИЕ ПОКАЗАТЕЛИ

В июне 2010 г. в общей численности занятого в экономике населения 356.1 тыс. человек, или 55.2 процента, составляли штатные работники (без учета совместителей) организаций, не относящихся к субъектам малого предпринимательства. На условиях совместительства и по договорам гражданско-правового характера для работы в этих организациях привлекалось еще 20.0 тыс. человек (в эквиваленте полной занятости). Число замещенных рабочих мест

работниками списочного состава, совместителями и лицами, выполнявшими работы по договорам гражданско-правового характера, в организациях (без субъектов малого предпринимательства) в июне 2010 г. составило 376.1 тыс. человек и было меньше, чем в июне 2009 г., на 10.2 тыс. человек, или на 2.6 процента.

В июле 2010 г. численность выбывших работников организаций превысила численность принятых работников на 1030 человек (в июне 2010 г. – на 506 человек). В январе-июле 2010 г. по сравнению с аналогичным периодом 2009 г. прием работников увеличился на 39.5 процента, увольнение работников сократилось на 18.8 процента.

В общей численности принятых работников доля приема на дополнительно введенные рабочие места в июле 2010 г. составила 4.7 процента, в том числе в организациях финансовой деятельности – 21.4 процента, оптовой и розничной торговли; ремонта автотранспортных средств, мотоциклов, бытовых изделий и предметов личного пользования – 6.3 процента. Существенно ниже этот показатель в строительстве – 0.6 процента.

В связи с мерами, принятыми по снижению напряженности на рынке труда, по направлению органов службы занятости населения в обследованных организациях в июле 2010 г. 334 человека выполняли работы временного характера и общественные работы, 861 человек (0.5% списочной численности работников) выполнял указанные работы на условиях внутреннего совместительства.

В конце июля 2010 г. в организациях наблюдаемых видов экономической деятельности вакантные рабочие места составили 1.0 процента от списочной численности работников. В общем числе вакантных рабочих мест 79, или 4.4 процента, составили дополнительно введенные (созданные) вакантные рабочие места.

Среди выбывших работников 59.3 процента составляют уволившиеся по собственному желанию (на 4.8 процентного пункта меньше, чем в июне 2010 г.), 10.7 – по соглашению сторон (на 3.5 процентного пункта больше), 2.9 процента – в связи с сокращением численности (на 0.6 процентного пункта меньше, чем в июне 2010 г.).

К концу июля 2010 г. в государственных учреждениях службы занятости населения состояло на учете 23.8 тыс. не занятых трудовой деятельностью граждан, из них 22.2 тыс. человек имели статус безработного, в том числе 20.0 тыс. человек получали пособие по безработице.

На конец июля 2010 г. уровень регистрируемой безработицы составил 3.19 процента экономически активного населения. По сравнению с аналогичным периодом 2009 г. он уменьшился на 0.54 процентного пункта.

Нагрузка не занятого трудовой деятельностью населения, зарегистрированного в государственных учреждениях службы занятости населения, на одну заявленную вакансию составила на конец июля 2010 г. 2.40 человека.

В расчете на одного жителя области денежный доход в июне 2010 г. составил 14109 рублей, за период с начала года – 13082 рубля.

Реальные располагаемые денежные доходы (доходы за вычетом обязательных платежей, скорректированные на индекс потребительских цен), в июне 2010 г. по сравнению с соответствующим периодом 2009 г., по оценке, увеличились на 1.6 процента, в I полугодии 2010 г. – на 0.4 процента.

Среднемесячная начисленная заработная плата в июне 2010 г. составила 16373 рубля и по сравнению с июнем 2009 г. выросла на 11.0 процента.

Суммарная задолженность по заработной плате по кругу наблюдаемых видов экономической деятельности на 1 августа 2010 г. составила 190974 тыс.рублей и увеличилась по сравнению с 1 июля 2010 г. на 151502 тыс.рублей, или в 4.8 раза.

Объем просроченной задолженности по заработной плате, сложившийся на 1 августа 2010 г., составлял 79.7 процента месячного фонда заработной платы работников организаций наблюдаемых видов экономической деятельности, имеющих задолженность.

Задолженность из-за несвоевременного получения денежных средств из бюджетов всех уровней по кругу наблюдаемых видов экономической деятельности на 1 августа 2010 г. отсутствовала.

Из общей суммы просроченной задолженности 1383 тыс.рублей (0.7%) приходится на задолженность, образовавшуюся в 2009 г.

Задолженность по заработной плате из-за отсутствия собственных средств организаций за июль 2010 г. увеличилась на 157427 тыс.рублей, или в 5.7 раза, и на 1 августа 2010 г. составила 190974 тыс.рублей.

Средний размер назначенных пенсий на 1 июля 2010 г. составил 7677.5 рубля и увеличился по сравнению с аналогичной датой 2009 г. на 48.0 процента.

Коэффициент Джини (индекс концентрации доходов) составляет 0,389

В среднем на одного жителя области приходится 23,2 кв.м. общей площади жилых помещений. По данному показателю Ярославская область занимает 16 место в ЦФО.

## 6. ОСНОВНЫЕ СОЦИАЛЬНО-ЭКОНОМИЧЕСКИЕ ПОКАЗАТЕЛИ

	Июль 2010	В % к		Январь- июль 2010	В % к январю- июлю 2009	Справочно		
		июлю 2009	июню 2010			июль 2009 в % к		январь- июль 2009 в % к январю- июлю 2008
						июлю 2008	июню 2009	
Индекс промышленного производства <sup>1)</sup>	x	101.4	100.5	x	105.4	74.7	107.5	76.0
Продукция сельского хозяйства, млн.рублей	862.7	101.0	100.9	6007.8	106.8	96.9	96.4	96.0
Объем работ по виду деятельности "Строительство", млн.рублей	2677.8	95.7	102.2	14171.0	84.5	99.4	132.5	97.2
Ввод в действие жилых домов, тыс.кв.метров общей площади	32.8	135.4	88.8	128.1	89.4	60.8	162.2	72.0

	Июль 2010	В % к		Январь- июль 2010	В % к январю- июлю 2009	Справочно		
		июлю 2009	июню 2010			июль 2009 в % к		январь- июль 2009 в % к январю- июлю 2008
						июлю 2008	июню 2009	
Грузооборот транспорта, млн.т- км	2142.6	120.2	102.3	11984.7	118.4	74.5	91.4	69.4
Оборот розничной торговли, млн.рублей	9219.5	107.9	104.7	57386.1	101.6	88.8	105.1	92.6
Оборот общественного питания, млн.рублей	441.2	93.5	94.9	3120.4	90.7	81.5	94.0	90.4
Объем платных услуг населению, млн.рублей	2863.9	109.4	96.3	19756.0	105.0	85.0	99.7	86.0
Индекс потребительских цен	x	106.7	100.8	x	106.7	112.5	99.7	114.3
Индекс цен производителей промышленных товаров <sup>1)</sup>	x	109.3	100.4	x	112.2	100.8	102.2	100.7
Реальные располагаемые денежные доходы <sup>2)</sup>	x	101.6	108.9	x	100.4	88.0	101.6	91.9
Среднемесячная начисленная зарплата одного работника <sup>3)</sup> :								
номинальная, рублей	16372.8	111.0	104.9	15191.7	109.2	105.8	104.4	105.7
реальная	x	105.2	104.5	x	102.4	93.2	103.5	92.3
Официально зарегистрированы безработными (на конец периода), тыс.человек	22.2	82.9	98.9	25.8 <sup>4)</sup>	114.9 <sup>4)</sup>	в 3.2 р.	105.1	в 2.4 р. <sup>4)</sup>



1) По видам деятельности «Добыча полезных ископаемых», «Обрабатывающие производства», «Производство и распределение электроэнергии, газа и воды».

2) Предварительные данные:

июнь 2010 г. в % к: июню 2009 г., маю 2010 г.;

январь-июнь 2010 г. в % к январю-июню 2009 г.

Справочно: июнь 2009 г. в % к: июню 2008 г., маю 2009 г.;

январь-июнь 2009 г. в % к январю-июню 2008 г.

3) Июнь 2010 г.;

июнь 2010 г. в % к: июню 2009 г., маю 2010 г.;

январь-июнь 2010 г.;

в % к январю-июню 2009 г.

Справочно: июнь 2009 г. в % к: июню 2008 г., маю 2009 г.;

январь-июнь 2009 г. в % к январю-июню 2008 г.

4) В среднем за месяц.

## ОСНОВНЫЕ ТЕНДЕНЦИИ СОЦИАЛЬНО-ЭКОНОМИЧЕСКОГО РАЗВИТИЯ ЯРОСЛАВСКОЙ ОБЛАСТИ

### В ЯНВАРЕ-ИЮНЕ 2010 ГОДА

#### *Позитивные тенденции*

· Индекс промышленного производства в июне 2010 г. по сравнению с соответствующим периодом предыдущего года составил 126,2%, в январе-июне 2010 г. – 107,8%.

· Индекс производства по виду деятельности «Добыча полезных ископаемых» в июне 2010 г. по сравнению с соответствующим периодом 2009 г. составил 126,4%, в январе-июне 2010 г. – 103,9%; по виду деятельности «Обрабатывающие производства» - 129,4% и 108,8% соответственно, по виду деятельности «Производство и распределение электроэнергии, газа и воды» - 103,6% и 102,8% соответственно.

· Объем работ, выполненных организациями по виду деятельности «Строительство», в июне 2010 г. составил 2 415,2 млн. рублей – 117,5% к уровню соответствующего периода предыдущего года.

· Оборот розничной торговли в июне 2010 г. составил 8 753,4 млн. рублей, что в товарной массе составляет 108,4% к соответствующему периоду предыдущего года, в январе-июне 2010 г. – 48 166,6 млн. рублей – 100,5%.

· В июне 2010 г. населению было оказано платных услуг на 2 750,3 млн. руб. - к соответствующему периоду предыдущего года, в январе-июне – на 16 699,9 млн. рублей – 103,1%.

· Среднемесячная начисленная заработная плата в мае 2010 г. составила 14 610,0 рублей и по сравнению с маем 2009 г. выросла на 10,3% в номинальном выражении.

· По состоянию на 01 июля 2010 года уровень официально зарегистрированной безработицы к численности экономически активного населения составил 3,26%, что на 0,44 процентных пункта меньше, чем за аналогичный период прошлого года.

#### *Негативные тенденции*

· Объем продукции сельского хозяйства всех сельхозпроизводителей в июне 2010 г. (в действующих ценах) составил 840,5 млн. рублей – 97,9% к соответствующему периоду 2009 года; в январе-июне 2010 г. – 5 145,1 млн. рублей – 108,0%.

· Объем индивидуального жилищного строительства в январе-июне 2010 года составил 81,0% к уровню соответствующего периода 2009 года.

· В январе-июне 2010 г. организациями всех видов экономической деятельности использовано 17 693 млн. рублей инвестиций в основной капитал – 90,1% к соответствующему периоду 2009 г.

· В январе-июне 2010 г. на территории области организациями всех форм собственности, а также населением за счёт собственных и заёмных средств построены жилые дома общей площадью 95,3 тыс. кв. метров – 80,1% к соответствующему периоду 2009 года.

·оборот общественного питания в июне 2010 г. составил 465,7 млн. руб. – 92,7% (в сопоставимых ценах) к соответствующему периоду предыдущего года, в январе-июне 2010 г. – 2 679 млн. рублей – 90,2%.

· Реальные располагаемые денежные доходы (доходы за вычетом обязательных платежей, скорректированные на индекс потребительских цен), по предварительной оценке, в мае 2010 г. сократились на 5,9% по сравнению с соответствующим периодом 2009 г.

· По данным департамента финансов Ярославской области, за январь-май 2010 года консолидированный бюджет области исполнен с дефицитом в сумме 551,4 млн. руб. По сравнению с соответствующим периодом прошлого года в январе-мае 2010 года доходы консолидированного бюджета сократились на 0,25%, расходы увеличились на 3,8% и составили 17488 млн. руб.

· Сводный индекс потребительских цен в январе-июне 2010 г. составил 105,0% к соответствующему периоду 2009 г., в том числе на продовольственные товары – 105,8%, непродовольственные – 102,7%, платные услуги населению – 107,1%.

## **7. ПРОМЫШЛЕННОСТЬ**

Машиностроение — главная отрасль промышленности области. На нее приходится половина всех работающих в промышленности и почти 40 % выпускаемой продукции. Специализация машиностроения отличается разнообразием: электротехническая промышленность, химическое и нефтяное машиностроение, станкостроительная промышленность, приборостроение, судостроительная промышленность, дизелестроение, производство дорожных машин. Машиностроительные заводы имеются почти во всех городах области. Моторостроение — Ярославль, Рыбинск, Тутаев; судостроение — Ярославль, Рыбинск; радиоэлектроника — Ярославль; приборостроение — Ярославль, Рыбинск, Ростов; полиграфические и дорожные машины — Рыбинск; станкостроение — Ярославль, Данилов.

### **Энергетика**

Действуют:

- Угличская ГЭС
- Рыбинская ГЭС
- Ярославская ТЭЦ-1
- Ярославская ТЭЦ-2
- Ярославская ТЭЦ-3

### **Химическая и нефтехимическая промышленность**

Предприятия химической и нефтехимической промышленности производят: автобензин, дизельное топливо и топочный мазут, лакокрасочную продукцию, пластмассы и синтетические смолы, изделия из пластмасс, синтетические каучуки, шины, технический углерод, резино- и асбестотехнические изделия, химико-фотографическую продукцию.

### **Лесная и деревообрабатывающая промышленность**

Представлена лесозаготовкой, лесопереработкой и бумажной промышленностью. Принципы размещения данной отрасли: заготовка леса — у источников сырья, деревообработка — в крупных промышленных центрах.

### Легкая промышленность

Представлена текстильной, швейной, кожевенно-меховой и обувной подотраслями

### Пищевая промышленность

Представлена крахмало-паточными, мукомольными, комбикормовыми, кондитерскими, ликеро-водочными, пиво-безалкогольными, мясоперерабатывающими, молокоперерабатывающими предприятиями.

### Сельское хозяйство

Животноводство (молочный крупный рогатый скот, разведение свиней, в Тутаевском, Большесельском, Угличском районах развито овцеводство овчинно-шубного направления, брейтовская порода свиней, вокруг крупных городов — Ярославля и Рыбинска построены крупные птицефабрики); растениеводство — преобладание кормовых культур, зерновые культуры, картофель, технические культуры, главная из которых лён, цикорий, овощи.

**Индекс промышленного производства** в июле 2010 г. по сравнению с соответствующим периодом предыдущего года составил 101.4 процента, в январе-июле 2010 г. — 105.4 процента (в организациях без субъектов малого предпринимательства — 103.4% и 102.9% соответственно).

#### Индексы промышленного производства

	В % к	
	соответствующему периоду предыдущего года	предыдущему месяцу
<b>2010</b>		
январь	95.5	67.0
февраль	89.0	94.5
март	98.3	120.7
<b>I квартал</b>	<b>98.4</b>	<b>х</b>
апрель	98.2	90.0
май	105.0	93.3
июнь	126.2	111.9
<b>II квартал</b>	<b>114.0</b>	<b>х</b>
<b>I полугодие</b>	<b>107.8</b>	<b>х</b>
июль	101.4	100.5
<b>январь-июль</b>	<b>105.4</b>	<b>х</b>

## 8. СЕЛЬСКОЕ ХОЗЯЙСТВО

Объем продукции сельского хозяйства всех сельхозпроизводителей (сельхозорганизации, крестьянские (фермерские) хозяйства, население) в июле 2010 г. в действующих ценах, по расчетам, составил 862.7 млн.рублей, в январе-июле 2010 г. — 6007.8 млн.рублей.

Число действующих сельскохозяйственных организаций на 1 января 2009 г. составило 2055 единиц. Посевных площадей — 372, 4 тыс. га.

По состоянию на 1 августа 2010 г. сельскохозяйственными организациями убрано зерновых и зернобобовых культур с площади 4.6 тыс.гектаров (8.2% от площади посева), убрано овощей с площади 0.2 тыс.гектаров (31.2%), выкопано картофеля с площади 3 гектаров (0.1% от площади посадки).

## ЖИВОТНОВОДСТВО

На конец июля 2010 г. поголовье крупного рогатого скота **в хозяйствах всех сельхозпроизводителей**, по расчетам, составило 147.7 тыс.голов (на 4.3% меньше по сравнению с аналогичной датой предыдущего года), из него коров – 66.5 (на 4.6% меньше). Свиной насчитывалось 68.2 тыс.голов (на 1.9% больше), овец и коз – 31.0 (на 23.2% больше), птицы – 7045.7 тыс.голов (на 12.9% больше).

В структуре поголовья скота на хозяйства населения приходилось 17.1 процента поголовья крупного рогатого скота, 11.1 – свиной, 61.0 процента – овец и коз (на конец июля 2009 г. – соответственно 17.4%, 11.9% и 70.3%).

## 9. СТРОИТЕЛЬСТВО

На объектах, включенных в федеральные адресные инвестиционные программы, по которым предусматривается финансирование из федерального бюджета, использование инвестиций за январь-июль 2010 г. составило 991.2 млн.рублей, или 48.1 процента от объема, предусмотренного на 2010 г.

Объем работ, выполненных организациями по виду деятельности “Строительство”, в июле 2010 г. составил 2677.8 млн.рублей, или 95.7 процента (в сопоставимой оценке) к уровню соответствующего периода предыдущего года, в январе-июле 2010 г. – 14171.0 млн.рублей, или 84.5 процента.

К началу августа 2010 г. строительными организациями (без субъектов малого предпринимательства) заключено договоров строительного подряда и прочих заказов (контрактов) на сумму 1774.7 млн.рублей, что при существующем уровне загрузки мощностей обеспечит формирование производственной программы на 2.9 месяца.

В январе-июле 2010 г. **введены объекты недвижимости**, назначение которых, а также выполненные при их сооружении строительные объемы характеризуются следующими данными:

	Количество зданий, единиц	Общий строительный объем, куб.метров	Общая площадь, кв.метров
<b>Здания – всего</b>	<b>492</b>	<b>1858888</b>	<b>319229</b>
в том числе:			
жилые	389	632032	151068
из них построены населением	362	188333	45731
нежилого назначения	103	1226856	168161
в том числе:			
промышленные	19	784814	78449

	Количество зданий, единиц	Общий строительный объем, куб.метров	Общая площадь, кв.метров
сельскохозяйственные	2	34721	8168
коммерческие	28	318202	60092
из них административные	2	65572	15868
другие	54	89119	21452

### **ВВОД В ДЕЙСТВИЕ ПРОИЗВОДСТВЕННЫХ МОЩНОСТЕЙ И ОБЪЕКТОВ**

В январе-июле 2010 г. введено в действие 103 здания нежилого назначения. Наиболее крупными из них являются завод по производству строительной техники мощностью по выпуску 3000 штук экскаваторов и 7000 штук автопогрузчиков в год, введенный в эксплуатацию в мае на территории Ярославского муниципального района ООО "Комацу Мэнуфэкчуринг Рус", и административное здание Северного банка Сбербанка России (ОАО), введенное в эксплуатацию в июле в г.Ярославле.

#### **Ввод мощностей и объектов производственного назначения в январе-июле 2010 г.**

	Введено	в том числе за счет	
		строительства новых организаций	реконструкции действующих организаций
<b>Сельское хозяйство, охота и предоставление услуг в этих областях</b>			
Помещения для крупного рогатого скота, тыс.мест	1.3	1.2	0.1
<b>Обрабатывающие производства</b>			
Мощности по производству мяса, тонн в смену	8.2	-	8.2
Мощности по первичной переработке нефти, тыс.тонн	4000.0	4000.0	-
Мощности по производству автопогрузчиков, штук	7000.0	7000.0	-
Мощности по производству экскаваторов одноковшовых, штук	3000.0	3000.0	-
<b>Производство и распределение электроэнергии, газа и воды</b>			
Линии электропередачи напряжением 35 кВ и выше, километров	10.5	10.5	-

	Введено	в том числе за счет	
		строительства новых организаций	реконструкции действующих организаций
Линии электропередачи напряжением 6-20 кВ, километров	10.0	10.0	-
Линии электропередачи для электрификации сельского хозяйства напряжением 0.4 кВ, километров	3.1	3.1	-
<b>Оптовая и розничная торговля; ремонт автотранспортных средств, мотоциклов, бытовых изделий и предметов личного пользования</b>			
Торговые организации, тыс. кв. метров	18.7	16.8	1.9
<b>Деятельность сухопутного транспорта</b>			
Автомобильные дороги общего пользования, километров	11.8	11.8	-

## ЖИЛИЩНОЕ СТРОИТЕЛЬСТВО

В январе-июле 2010 г. организациями всех форм собственности, а также населением за счет собственных и заемных средств построены 1733 квартиры.

Общая площадь введенного жилья составила 128.1 тыс. кв. метров, или 89.4 процента к уровню января-июля 2009 г.

Площадь введенных индивидуальных жилых домов составила 39.5 тыс. кв. метров, или 79.3 процента к уровню января-июля 2009 г.

### Динамика ввода в действие жилых домов

	Тыс. кв. метров общей площади	В % к	
		соответствующему периоду предыдущего года	предыдущему периоду
<b>2010</b>			
<b>I квартал</b>	<b>33.8</b>	<b>58.6</b>	<b>26.3</b>
<b>II квартал</b>	<b>61.5</b>	<b>100.4</b>	<b>181.7</b>
<b>I полугодие</b>	<b>95.3</b>	<b>80.1</b>	<b>x</b>
июль	32.8	135.4	88.8
<b>январь-июль</b>	<b>128.1</b>	<b>89.4</b>	<b>x</b>

## СТРОИТЕЛЬСТВО ОБЪЕКТОВ СОЦИАЛЬНО-КУЛЬТУРНОЙ СФЕРЫ

В мае 2010 г. в г.Мышкине введен в действие 33-квартирный жилой дом для ветеранов.

В январе-июле 2010 г. построены гостиницы в г.Ярославле на 210 мест, в г.Ростове на 10 мест и в Некрасовском муниципальном районе на 28 мест. Введены в эксплуатацию врачебные кабинеты в г.Рыбинске на 20 посещений в смену и в г.Ростове на 10 посещений в смену, физкультурно-оздоровительный комплекс в г.Переславле-Залесском и ресторан "Лесная сказка" в Переславском муниципальном районе. Введены в эксплуатацию предприятия общественного питания на 150 посадочных мест в Борисоглебском муниципальном районе, на 30 – в г.Тутаеве и на 24 посадочных места в г.Ярославле. Введено 140 мест в доме отдыха в Рыбинском муниципальном районе. Введены в эксплуатацию газовые сети протяженностью 22.4 километра и сети водопровода протяженностью 2.8 километра. Построена православная часовня в Ростовском муниципальном районе.

## 10. ТРАНСПОРТ

В области используются все основные виды транспорта.

**Аэропорт "Туношна"** создан на базе бывшего военного аэродрома, передан в собственность Ярославской области распоряжением Правительства РФ от 13.08.98 № 1038-р.

Расположен в непосредственной близости от шоссе «Москва - Кострома», в 17 км от г. Ярославля, в 40 км от г. Костромы и 100 км от г. Иваново.

Имеет I категорию ICAO и сертификат МАК № 091 А-М от 19.02.2003 года, приказом Министерства транспорта РФ от 18.06.2001 № 104 открыт для международных грузовых полетов.

Средняя суточная интенсивность движения воздушных судов - 7 самолетов.

Аэропорт способен круглосуточно принимать 15 - 17 самолетов всех классов, включая сверхтяжелые типа АН-124 "Руслан".

На территории аэропорта функционирует пункт пропуска через государственную границу, оборудован таможенный пост, таможенно-эксплуатационный комплекс со зданием СВХ. Грузовой терминал позволяет ежедневно обрабатывать 150 тонн международных грузов.

Пассажирский терминал в состоянии обеспечить отправку до 150 пассажиров в час.

Услугами аэропорта постоянно пользуются ХК «Локомотив», ФК «Шинник» и их гости, звезды шоу-бизнеса, ведущие предприятия, такие как НПО «Сатурн», «Ярпиво», СЖД и другие предприятия Ярославской, Костромской и Ивановской областей.

Чартерными авиационными маршрутами наш аэропорт связан с такими городами как Норильск, Мирный, Братск, Хатанга, Владивосток, Анадырь, Певек, Кепервеем, Когалым, Якутск.

Выполняются международные грузовые перевозки из ближнего и дальнего зарубежья, стран СНГ.

С октября 2009 года аэропорт "Туношна" допущен к приему и выпуску ВС типа ИЛ-96-300.

**Северная железная дорога** - одна из семнадцати магистралей России, обладающая уникальной историей и географией. Развернутая длина Северной железной дороги насчитывает более 8,5 тысяч километров, половина из которых эксплуатируется в условиях Крайнего Севера. Порядка 9,5 тысяч предприятий малого и среднего бизнеса, а также предприятия-гиганты (ОАО «Северсталь», ОАО НГК «Славнефть», ОАО «Воркутауголь», ОАО «Интауголь» и др.) пользуются услугами СЖД. По СЖД перевозится нефть, каменный уголь, черные металлы, лес, строительные материалы, удобрения, бумага. По итогам 2008 года магистраль обеспечила погрузку порядка 70 миллионов тонн грузов.

В поездах дальнего следования в прошедшем году по Северной железной дороге путешествовали 9,4 млн. человек, в пригородных – 19,2 млн. человек. В структуру дороги входит пять отделений – Ярославское, Вологодское, Архангельское, Сольвычегодское и Сосногорское.

**Ярославль-Главный** — главный железнодорожный вокзал и сортировочная станция в Ярославле. 6 пассажирских путей смешанного (дальнего и пригородного) использования; 2 высокие платформы (1я — 1й путь и 3я — 4й и 5й пути), 2 низких (2я — 2й и 3й пути и 4я — 6й путь); более 20 запасных путей. Выход на 1-ю платформу непосредственно из города и из зданий вокзала, на остальные — через подземный переход.

Кроме двух десятков скорых и пассажирских поездов, имеющих Ярославль в качестве конечной станции прибытия (из Москвы, Санкт-Петербурга, Нижнего Новгорода, Вологды, Новосибирска, Иваново), обслуживает многие проходящие поезда. В их числе поезда на север (Вологда, Архангельск, Воркута и др.), на восток по Транссибу (Екатеринбург, Владивосток и др.), а также петербургские поезда до волжских и уральских городов. Летом работают также северные поезда, везущие на юг (в Новороссийск, Адлер, Анапу) отдыхающих.

**Ярославский речной порт** расположен на судоходной р. Волга в 522 км. от Москвы. единая глубоководная сеть европейской части России позволяет отправлять грузы в регионы Балтийского, Белого, Каспийского, Азовского, Черного, Средиземного морей. Климатические условия обеспечивают судоходство в течение 6 месяцев в году с мая по октябрь. Порт размещен по двум берегам Волги.

Годовой грузооборот порта составляет 3,5 млн. тонн. Порт имеет буксирный флот мощностью 300-1340 л.с., несамоходные баржи, плавкраны грузоподъемностью 5-16 тонн, пассажирский скоростной и водоизмещающий флот. Порт располагает ремонтной базой, мастерскими, комплексом по обслуживанию пассажиров.

В январе-июле 2010 г. **грузооборот транспорта общего пользования** составил 11984.7 млн. тонно-километров, в том числе железнодорожного – 11379.0, автомобильного – 122.5, внутреннего водного – 483.2 млн. тонно-километров.



## Грузооборот транспорта общего пользования

	Июль 2010, млн. т-км	В % к		Январь- июль 2010 в % к январю- июлю 2009	Справочно		
		июлю 2009	июню 2010		июль 2009 в % к		январь- июль 2009 в % к январю- июлю 2008
					июлю 2008	июню 2009	
<b>Грузооборот транспорта</b>	<b>2142.6</b>	<b>120.2</b>	<b>102.3</b>	<b>118.4</b>	<b>74.5</b>	<b>91.4</b>	<b>69.4</b>
в том числе:							
железнодорожного	1949.0	121.4	101.8	118.7	73.2	90.3	69.1
автомобильного	22.0	125.1	110.2	119.1	69.7	103.5	62.7
внутреннего водного	171.6	107.3	106.7	110.9	90.7	102.8	80.6

В структуре погрузки грузов на железнодорожном транспорте преобладают нефтяные и строительные грузы. В январе-июле 2010 г. их суммарная доля в общем объеме погрузки составила 87.0 процентов.

**Автобусами** в январе-июле 2010 г. перевезено 78.1 млн.человек (на 1.9% больше, чем в январе-июле 2009 г.), пассажирооборот составил 704.3 млн.пассажиро-километров (увеличился на 1.9%).

В январе-июле 2010 г. внутригородскими маршрутными автобусами было выполнено 1265.7 тыс.рейсов без нарушения расписания, пригородными – 338.4 тыс.рейсов. Регулярность движения составила во внутригородском сообщении 96.9 процента, в пригородном сообщении – 97.8 процента.

## 11. СВЯЗЬ

Сеть современных телекоммуникаций обеспечивает широкий спектр услуг связи. Особое значение приобретают сети, входящие во всемирную информационно-телекоммуникационную сеть Интернет. Растет число абонентов беспроводной, в том числе сотовой связи, осуществляется роуминг со многими городами России и мира. Население области охвачено телевизионным вещанием, осуществляется прием эфирного и спутникового телевидения, работают FM - радиостанции.

Организациями-операторами связи в январе-марте 2010 г. оказаны услуги связи в объеме 1889.3 млн.рублей и по сравнению с январем-мартом 2009 г. уменьшились (в сопоставимой оценке) на 6.8 процента. В общей сумме доходов от услуг связи услуги населению составили 1216.7 млн.рублей и увеличились по сравнению с январем-мартом 2009 г. на 7.3 процента.

В I квартале 2010 г. число телефонных аппаратов местной (городской и сельской) телефонной сети увеличилось на 1128 единиц, квартирных – на 95 единиц. Количество универсальных таксофонов уменьшилось на 1 единицу.

**Наличие средств связи на 1 апреля**  
(по традиционным операторам связи)

	2010		Справочно 2009	
	тыс. единиц	в % к 2009	тыс. единиц	в % к 2008
Телефонные аппараты местной телефонной сети	409.1	101.1	404.7	99.4
из них квартирные телефонные аппараты	330.0	100.7	327.6	100.3
Таксофоны универсальные	5.3	98.7	5.3	в 5.2 р.

1) Традиционный оператор связи – оператор связи, созданный на базе государственных организаций связи в результате приватизации или реорганизации.

## 12. ПОТРЕБИТЕЛЬСКИЙ РЫНОК

Оборот розничной торговли в июле 2010 г. составил 9219.5 млн.рублей, что в товарной массе составляет 107.9 процента к соответствующему периоду предыдущего года, в январе-июле 2010 г. – 57386.1 млн.рублей и 101.6 процента. В июле 2010 г. оборот розничной торговли на 92.1 процента формировался торгующими организациями и индивидуальными предпринимателями, осуществляющими деятельность в стационарной торговой сети (вне рынка); доля розничных рынков составила 7.9 процента (в июле 2009 г. – соответственно 91.9% и 8.1%). В июле 2010 г. розничные торговые сети сформировали 33.1 процента оборота розничной торговли торгующих организаций (в июле 2009 г. – 31.3%), или 18.9 процента общего объема оборота розничной торговли (в июле 2009 г. – 17.6%).

В июле 2010 г. в структуре оборота розничной торговли удельный вес пищевых продуктов, включая напитки, и табачных изделий составил 54.1 процента, непродовольственных товаров – 45.9 процента (в июле 2009 г. – соответственно 57.9% и 42.1%).

В январе-июле 2010 г. на розничных рынках населением приобретено 6.3 процента пищевых продуктов, включая напитки, и табачных изделий; 11.1 процента – непродовольственных товаров. По-прежнему велика роль рынков в обеспечении населения мясом и птицей, плодоовощной продукцией, одеждой, обувью, чулочно-носочными изделиями, коврами и ковровыми изделиями.

**Оборот розничной торговли торгующих организаций  
и продажа товаров на розничных рынках**

	Июль 2010, млн. рублей	В % к		Январь- июль 2010 в % к январю- июлю  2009	Справочно		
		июлю 2009	июню 2010		июль 2009 в % к		январь- июль 2009 в % к январю- июлю 2008
					июлю 2008	июню 2009	
<b>Всего</b>	<b>9219.5</b>	<b>107.9</b>	<b>104.7</b>	<b>101.6</b>	<b>88.8</b>	<b>105.1</b>	<b>92.6</b>
в том числе:							
оборот розничной торговли торгующих организаций и индивидуальных предпринимателей вне рынка	8491.6	108.2	104.7	102.5	91.3	105.0	94.3
продажа товаров на розничных рынках	727.9	104.6	104.2	92.8	67.4	105.7	78.4

**Изменение продажи и запасов  
основных продуктов питания и непродовольственных товаров  
в организациях розничной торговли,  
не относящихся к субъектам малого предпринимательства  
(в сопоставимых ценах)**

	Продано в % к предыдущему месяцу		Запасы на 1 июля 2010 в % к запасам на 1 июня 2010	Обеспеченность запасами, в днях торговли	
	в июне 2010	справочно в мае 2010		на 1 июля 2010	справочно на 1 июня 2010
Мясо (включая мясо домашней птицы и дичи), продукты и консервы из мяса	100.8	112.3	112.2	6	5
из них:					
мясо животных	97.3	115.2	107.9	7	6
мясо домашней птицы	106.1	113.3	144.5	6	4
продукты из мяса	99.2	110.4	101.2	4	4

	Продано в % к предыдущему месяцу		Запасы на 1 июля 2010 в % к запасам на 1 июня 2010	Обеспеченность запасами, в днях торговли	
	в июне 2010	справочно		на 1 июля 2010	справочно
		в мае 2010	на 1 июня 2010		
консервы из мяса	108.0	119.4	105.5	18	18
Рыба и морепродукты	99.4	100.4	95.9	14	15
из них консервы и пресервы из рыбы и морепродуктов	100.9	90.7	95.4	20	21
Пищевые масла и жиры	96.7	104.5	101.7	9	9
из них:					
животные масла	95.4	102.0	111.4	9	7
растительные масла	100.1	100.5	95.8	17	17
маргариновая продукция	126.6	102.8	110.2	15	17
Молочные продукты	99.0	107.3	106.7	6	6
из них:					
цельномолочная продукция	98.4	102.2	105.4	5	4
из нее:					
молоко питьевое	99.0	89.7	105.2	4	4
молочные напитки	102.3	115.2	107.9	7	7
сыры жирные	99.9	105.1	116.7	11	10
консервы молочные сухие сублимированные	97.6	109.5	106.1	9	8
Яйцо птицы	105.8	101.0	101.7	7	7
Сахар	118.1	104.1	112.9	9	10
Кондитерские изделия	99.5	104.7	96.0	13	14
Мороженое и замороженные десерты	103.9	143.8	92.2	13	15
Чай, кофе, какао	101.7	101.3	94.6	20	22
из них чай	98.6	100.7	93.2	20	22
Соль	107.2	108.6	100.4	22	23
Мука	116.2	101.4	104.6	15	17
Крупа	102.1	100.8	96.0	15	16
Макаронные изделия	107.2	104.6	104.1	13	13
Хлеб и хлебобулочные изделия	103.5	103.1	94.9	4	4
Свежий картофель	91.0	94.1	90.5	7	7
Свежие овощи	95.2	88.7	105.3	5	4

	Продано в % к предыдущему месяцу		Запасы на 1 июля 2010 в % к запасам на 1 июня 2010	Обеспеченность запасами, в днях торговли	
	в июне 2010	справочно		на 1 июля 2010	справочно
		в мае 2010	на 1 июня 2010		
Свежие фрукты	104.5	94.3	83.9	5	6
Безалкогольные напитки	100.4	135.3	88.1	12	14
Табачные изделия	106.3	112.2	89.5	22	26
Синтетические чистящие, моющие и полирующие средства	95.2	100.8	92.3	24	25
Туалетное и хозяйственное мыло	96.6	104.0	95.9	22	22
Косметические и парфюмерные товары	94.9	105.7	98.3	42	40
Мебель бытовая	82.6	130.9	98.0	253	213
Металлические изделия хозяйственного назначения, включая металлическую посуду, и ножевые изделия	102.4	136.0	101.5	16	17
Посуда из стекла, керамики, фарфора и фаянса	137.6	104.4	73.8	43	81
Бытовые электротовары	145.5	96.7	177.6	55	45
из них:					
холодильники и морозильники	145.5	96.7	198.7	51	38
стиральные машины	135.7	98.6	в 2.2 р.	62	38
Аудио- и видеоаппаратура	128.6	83.9	125.4	55	56
из нее:					
аудиоаппаратура	129.0	94.4	92.1	48	67
телевизоры	130.5	76.7	151.4	53	46
видеомагнитофоны	123.7	100.7	117.6	55	58
Технические носители информации (с записью и без записей)	96.8	107.9	108.6	65	58
Спортивные товары	124.6	110.5	97.9	60	77
Компьютеры в полной комплектации	119.8	97.7	124.1	44	42
Фотоаппаратура и фототовары	128.9	96.4	142.8	48	43
Мобильные телефоны	116.0	102.5	119.8	44	42
Часы	126.1	102.4	77.4	59	96
Велосипеды и мотовелосипеды	98.4	106.3	92.6	40	43
Книги, газеты и журналы	97.6	95.7	92.8	30	32

	Продано в % к предыдущему месяцу		Запасы на 1 июля 2010 в % к запасам на 1 июня 2010	Обеспеченность запасами, в днях торговли	
	в июне 2010	справочно		на 1 июля 2010	справочно
		в мае 2010	на 1 июня 2010		
Напольные покрытия, ковры и ковровые изделия	88.2	99.6	89.6	31	30
Игры и игрушки	103.6	112.9	94.4	121	132
Ткани	109.4	85.6	143.0	97	74
Верхняя одежда	92.0	123.5	94.1	75	73
Нательное белье	100.6	139.9	98.6	113	116
Одежда из меха	106.9	107.5	86.0	34	42
Чулочно-носочные изделия	70.4	76.9	97.5	118	85
Обувь кожаная	102.3	118.4	120.7	34	29
Строительные материалы	115.2	112.8	92.1	4	5
Фармацевтические, медицинские и ортопедические товары	99.8	89.5	102.2	36	35
из них лекарственные средства	100.8	88.8	102.3	36	35
Ювелирные изделия из драгоценных металлов и камней	183.3	90.4	77.5	106	251
Бензины автомобильные <sup>1)</sup>	107.9	106.8	108.8	3	3
Автомобили легковые <sup>1)</sup>	137.7	101.1	79.4	9	16
Автомобильные детали, узлы и принадлежности	99.8	72.3	103.2	108	104

<sup>1)</sup> С учетом данных по организациям других видов деятельности, осуществляющим розничную торговлю.

## Рестораны, кафе и бары

**Оборот общественного питания<sup>1)</sup>** в июне 2010 г. составил 465.7 млн.рублей, или 92.7 процента (в сопоставимых ценах) к соответствующему периоду предыдущего года, в I полугодии 2010 г. – 2679.2 млн.рублей, или 90.2 процента.

### Динамика оборота общественного питания

	Млн. рублей	В % к	
		соответствующему периоду предыдущего года	предыдущему периоду
<b>2010</b>			
январь	420.4	80.6	69.4
февраль	428.9	90.5	101.2
март	448.3	91.5	104.1
<b>I квартал</b>	<b>1297.6</b>	<b>87.4</b>	<b>80.8</b>
апрель	461.1	93.4	102.8
май	454.8	92.9	97.8
июнь	465.7	92.7	102.3
<b>II квартал</b>	<b>1381.6</b>	<b>93.0</b>	<b>105.2</b>
<b>I полугодие</b>	<b>2679.2</b>	<b>90.2</b>	<b>x</b>

<sup>1)</sup> Оборот ресторанов, баров, кафе, столовых при предприятиях и учреждениях, а также организаций, осуществляющих поставку продукции общественного питания.

### Индексы цен и тарифов (на конец периода; в процентах)

	К предыдущему месяцу			Август 2010		Справочно
	июнь 2010	июль 2010	август 2010	августу 2009	декабрю 2009	август 2009 к декабрю 2008
Индекс потребительских цен	100.4	100.8	100.6	107.1	106.5	109.0
Индекс цен производителей промышленных товаров	100.2	100.4	100.5	109.3	108.4	107.8

Индекс цен производителей сельскохозяйственной продукции	82.4	97.7	104.8	97.4	90.2	89.5
Сводный индекс цен строительной продукции	98.6	100.6	100.9	106.9	102.7	97.3
Индекс тарифов на грузовые перевозки	100.0	100.0	100.0	109.4	109.4	110.6
Индекс тарифов на услуги связи для юридических лиц	100.0	100.1	100.0	109.4	109.4	103.9

### ***ПОТРЕБИТЕЛЬСКИЕ ЦЕНЫ***

В августе 2010 г. индекс потребительских цен по отношению к предыдущему месяцу составил 100.6 процента, в том числе на продовольственные товары – 100.7, непродовольственные товары – 100.5 и платные услуги населению – 100.7 процента.

### **Индексы потребительских цен и тарифов на товары и платные услуги населению (на конец периода; в процентах)**

	Всего		в том числе на					
	к предыдущему периоду	к декабрю предыдущего года	продовольственные товары		непродовольственные товары		платные услуги населению	
			к предыдущему периоду	к декабрю предыдущего года	к предыдущему периоду	к декабрю предыдущего года	к предыдущему периоду	к декабрю предыдущего года
<b>2010</b>								
январь	101.4	101.4	101.3	101.3	100.2	100.2	102.8	102.8
февраль	101.1	102.4	101.4	102.8	100.6	100.9	101.0	103.9
март	100.9	103.3	101.3	104.2	100.5	101.4	100.7	104.6
<b>I квартал</b>	<b>103.3</b>	<b>103.3</b>	<b>104.2</b>	<b>104.2</b>	<b>101.4</b>	<b>101.4</b>	<b>104.6</b>	<b>104.6</b>
апрель	100.6	103.9	100.6	104.7	100.6	102.0	100.6	105.3
май	100.7	104.7	100.8	105.5	100.5	102.4	100.9	106.2
июнь	100.4	105.0	100.1	105.7	100.2	102.7	100.9	107.1
<b>II квартал</b>	<b>101.6</b>	<b>105.0</b>	<b>101.5</b>	<b>105.7</b>	<b>101.3</b>	<b>102.7</b>	<b>102.4</b>	<b>107.1</b>
июль	100.8	105.8	101.2	106.9	100.0	102.7	101.0	108.2
август	100.6	106.5	100.7	107.6	100.5	103.1	100.7	109.0



В августе 2010 г. по сравнению с предыдущим месяцем цены на **продовольственные товары**, включая алкогольные напитки, выросли на 0.7 процента (в августе 2009 г. – снизились на 1.8%).

Цены на **непродовольственные товары** в августе 2010 г. увеличились на 0.5 процента (в августе 2009 г. – на 2.0%).

**Индексы цен на отдельные группы  
непродовольственных товаров**  
(на конец периода; в процентах)

	К предыдущему месяцу			Август 2010 к		Справочно
	июнь 2010	июль 2010	август 2010	августу 2009	декабрю 2009	август 2009 к декабрю 2008
Ткани	100.3	100.0	100.0	102.5	102.4	107.8
Одежда и белье	100.1	100.0	100.4	108.8	104.1	106.2
Обувь	100.0	100.2	100.2	108.0	103.5	105.0
Моющие и чистящие средства	100.4	100.1	100.7	103.5	103.5	113.9
Табачные изделия	100.1	101.0	102.0	116.4	115.0	119.9
Мебель	100.3	100.4	100.3	103.1	101.9	102.4
Электротовары	100.9	100.1	100.1	103.9	102.1	104.1
Печатные издания	100.5	100.6	101.6	106.2	105.2	117.6
Телерадиотовары	100.0	100.3	100.4	103.8	102.4	104.6
Строительные материалы	101.9	100.4	100.7	104.4	105.0	97.6
Медикаменты	99.5	99.7	100.0	102.8	98.8	112.5
Легковые автомобили	100.3	97.6	100.2	99.1	99.5	116.9
Дизельное топливо	100.0	101.4	99.0	109.0	105.7	96.8
Бензин	99.0	101.5	100.0	101.4	107.0	114.6

Цены и тарифы на **платные услуги** населению в августе 2010 г. выросли на 0.7 процента (в августе 2009 г. – на 0.4%).

### 13. ИНСТИТУЦИОНАЛЬНЫЕ ПРЕОБРАЗОВАНИЯ

Из 44237 организаций Ярославской области, учтенных органами государственной статистики, 43337 являются юридическими лицами, 900 – филиалами, представительствами и другими обособленными подразделениями юридических лиц.

#### Распределение организаций по видам экономической деятельности на 1 июля 2010 г.

	Количество организаций		В % к количеству организаций	
	единиц	в % к итогу	на 1 июля 2009	на 1 апреля 2010
<b>Всего</b>	<b>44237</b>	<b>100</b>	<b>96.2</b>	<b>93.6</b>
из них:				
сельское хозяйство, охота и лесное хозяйство	1969	4.5	96.3	97.2
рыболовство, рыбоводство	31	0.07	110.7	100.0
добыча полезных ископаемых	94	0.2	92.2	95.9
обрабатывающие производства	3915	8.9	92.0	91.1
из них:				
производство пищевых продуктов, включая напитки, и табака	407	0.9	86.2	87.5
текстильное и швейное производство	287	0.6	92.6	92.0
производство кожи, изделий из кожи и производство обуви	22	0.05	91.7	91.7
обработка древесины и производство изделий из дерева	403	0.9	88.6	89.8
целлюлозно-бумажное производство; издательская и полиграфическая деятельность	489	1.1	97.8	94.4
производство кокса и нефтепродуктов	18	0.04	112.5	105.9
химическое производство	159	0.4	91.9	90.9
производство резиновых и пластмассовых изделий	215	0.5	94.7	93.1
производство прочих неметаллических минеральных продуктов	261	0.6	92.2	92.6
металлургическое производство и производство готовых металлических изделий	446	1.0	100.2	97.6
производство машин и оборудования	501	1.1	81.5	82.5
производство электрооборудования, электронного и оптического оборудования	254	0.6	96.6	92.4
производство транспортных средств и оборудования	119	0.3	95.2	93.7

	Количество организаций		В % к количеству организаций	
	единиц	в % к итогу	на 1 июля 2009	на 1 апреля 2010
прочие производства	334	0.8	95.7	93.0
производство и распределение электроэнергии, газа и воды	224	0.5	105.7	97.8
строительство	5075	11.5	96.0	93.0
оптовая и розничная торговля; ремонт автотранспортных средств, мотоциклов, бытовых изделий и предметов личного пользования	15526	35.1	93.8	90.5
в том числе:				
торговля автотранспортными средствами и мотоциклами, их техническое обслуживание и ремонт	1881	4.3	108.2	100.1
оптовая торговля, включая торговлю через агентов, кроме торговли автотранспортными средствами и мотоциклами	10831	24.5	91.9	88.9
розничная торговля, кроме торговли автотранспортными средствами и мотоциклами; ремонт бытовых изделий и предметов личного пользования	2814	6.4	92.9	90.9
гостиницы и рестораны	806	1.8	98.7	95.0
транспорт и связь	2312	5.2	106.7	98.6
из них связь	221	0.5	105.2	97.4
финансовая деятельность	705	1.6	87.1	87.1
операции с недвижимым имуществом, аренда и предоставление услуг	7653	17.3	101.1	97.1
государственное управление и обеспечение военной безопасности, обязательное социальное обеспечение	710	1.6	97.1	98.9
образование	1535	3.5	98.0	98.7
здравоохранение и предоставление социальных услуг	648	1.5	98.3	96.1
предоставление прочих коммунальных, социальных и персональных услуг	2970	6.7	95.7	97.6

В январе-июне 2010 г. вновь зарегистрировано 2656 организаций против 2679 организаций в январе-июне 2009 г. Официально ликвидирована 781 организация – на 28 организаций меньше, чем в январе-июне 2009 г.

## 14. МАЛОЕ ПРЕДПРИНИМАТЕЛЬСТВО

На 1 января 2010 года в области действовало 2644 малых предприятий, из них 26,9% в оптовой и розничной торговле; ремонте автотранспортных средств, мотоциклов, бытовых изделий и предметов личного пользования; 19,4% - в обрабатывающем производстве; 16,1% - в строительстве; 15,2% - в сфере операций с недвижимым имуществом, аренде и предоставлении услуг.

За 2009 г. оборот малых предприятий составил 83292.5 млн.рублей.

В 2009 году в основной капитал малых предприятий направлено 950,1 млн.руб., из которых 58,7% - в сельское и лесное хозяйство, 10% - в оптовую и розничную торговлю, 9,5% в строительство.

На территории области действует областная целевая программа развития субъектов малого и среднего предпринимательства Ярославской области на 2010 – 2012 гг.

Цели Программы:

- развитие субъектов малого и среднего предпринимательства в целях формирования конкурентной среды;
- обеспечение благоприятных условий для развития субъектов малого и среднего предпринимательства;
- обеспечение конкурентоспособности субъектов малого и среднего предпринимательства;
- оказание содействия субъектам малого и среднего предпринимательства в продвижении производимых ими товаров (работ, услуг), результатов интеллектуальной деятельности на рынок Российской Федерации и рынки иностранных государств;
- увеличение количества субъектов малого и среднего предпринимательства;
- обеспечение занятости населения и развитие самозанятости;
- увеличение доли производимых субъектами малого и среднего предпринимательства товаров (работ, услуг) в объеме валового внутреннего продукта;
- увеличение доли уплаченных субъектами малого и среднего предпринимательства налогов в налоговых доходах федерального бюджета, бюджета Ярославской области и местных бюджетов.

Задачи Программы:

- увеличение доли занятых в малом и среднем предпринимательстве в общей численности занятых в экономике области;
- увеличение доли оборота микро, малых и средних предприятий в общем обороте организаций области;
- увеличение в общей структуре субъектов малого и среднего предпринимательства доли субъектов малого и среднего предпринимательства в сфере инноваций, промышленности, транспорта, связи, научных исследований и разработок от числа субъектов, получивших государственную поддержку;

- увеличение доли инвестиций малых предприятий, включая микропредприятия (юридические лица), в общем объеме инвестиций по Ярославской области;
- вовлечение молодежи в предпринимательскую деятельность и увеличение количества вновь созданных субъектов малого предпринимательства;
- возрождение, сохранение и развитие народных художественных промыслов.

## 15. НАУКА И ИННОВАЦИИ

Для Ярославской области, взявшей курс на диверсификацию, формирование экономики знаний, динамичное инновационное развитие является приоритетом.

По мнению главы региона, именно малый и средний бизнес должен выступить «локомотивом» инновационного развития: малые и средние предприятия изобретают новые технологии и продукты, а крупные промышленники их внедряют и тиражируют. Ключевая роль в разработке инноваций отводится вузам и научно-исследовательским институтам.

Губернатор уверен, что в условиях низкой инновационной активности предприятий обязанность органов исполнительной власти региона – создавать возможности для инновационного прорыва. По словам Сергея Вахрукова, в настоящее время Правительством Ярославской области разрабатывается концепция региональной целевой программы инновационного развития на 2011 год, в будущем планируется принять закон об инновационной деятельности. Были обозначены меры стимулирования инновационной активности, в том числе – разделение рисков инновационных проектов между бизнесом и государством, развитие инновационной инфраструктуры, создание системы подготовки инновационных менеджеров.

### Организации инновационной инфраструктуры

- АНО Инновационно-технологический центр "БИЗНЕС-НАУКА"
- Инновационно-технологический центр «Экология двигателей»
- Межрегиональный инновационно-технологический центр
- Научно-технологический парк «Ярославия» Ярославского государственного университета
- Региональный инновационно-технологический центр МУБиНТ
- Рыбинская государственная авиационная технологическая академия им. П.А. Соловьева
- Центральный фонд венчурного капитала Европейского Банка Реконструкции и Развития
- ЦТТ при Ярославском государственном университете им. П.Г. Демидова
- Яр Экос - Инвест
- Ярославский областной фонд поддержки малого предпринимательства
- Ярославский филиал РГОТУПС
- Ярославский центр научно-технической информации

### Предприятия и организации, участвующие в научно-технических мероприятиях

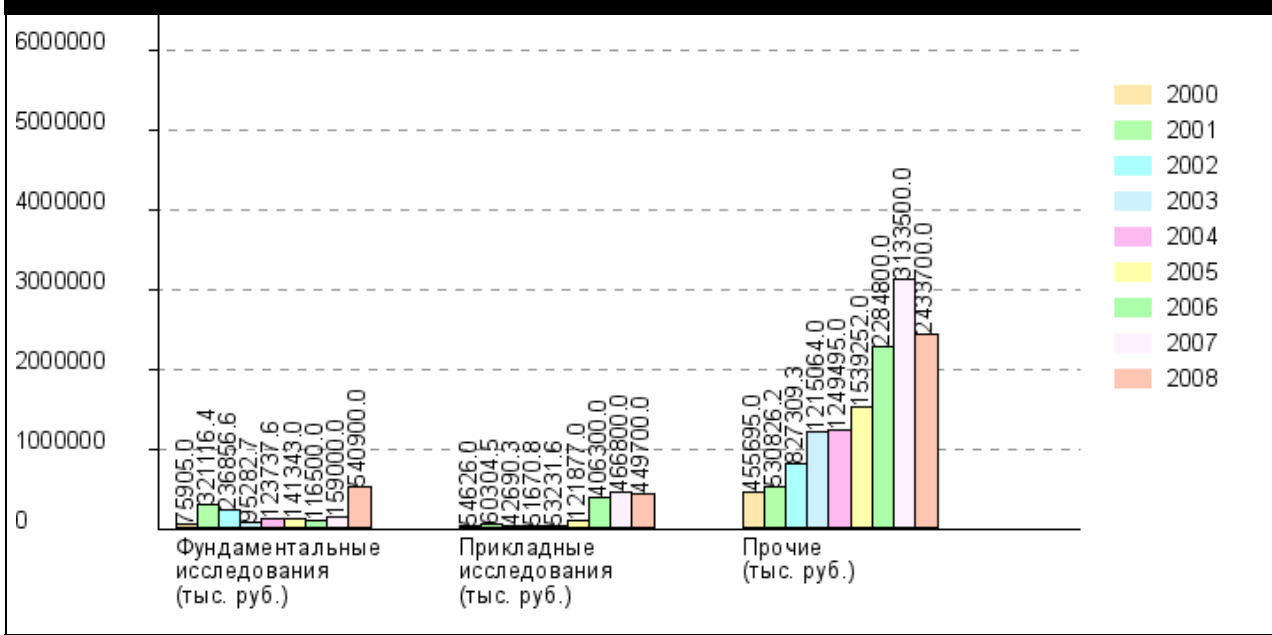
- ЗАО "Кондор-ЭКО"
- Новая энергия, ООО
- ОАО "Семибратовская фирма НИИОГАЗ"
- ОАО НИИ "Ярсинтез"
- ОАО ЯрНИИ лакокрасочной промышленности

- ООО "Формат"
- Рыбинская государственная авиационная технологическая академия имени П. А. Соловьёва (РГАТА)
- Холдинговая группа ЗАО "Кондор-Эко" ОАО "СФ НИИОГАЗ"
- Ярославский государственный технический университет (ЯГТУ)
- Ярославский центр научно-технической информации

### Научно-технический потенциал (по данным статистики)

Год	2000	2001	2002	2003	2004	2005	2006	2007	2008
Количество организаций	37	33	33	30	26	26	27	33	34
Число занятых в области НИР (всего)	9259	9145	8545	7876	7593	6608	6660	7190	6739

### Затраты на исследования и разработки



## 16. НЕШНЕЭКОНОМИЧЕСКИЕ СВЯЗИ

### Основные показатели внешней торговли Ярославской области по итогам 2009 года

(без учета объемов торговли с Республикой Беларусь)

**Внешнеторговый оборот в январе–декабре 2009 года в стоимостном выражении снизился на 24 % по сравнению с 2008 годом и составил 763,3 млн. долларов США.**

**Экспорт снизился в 1,8 раза, стоимостный объем составил 292,6 млн. долларов США.**

**Импорт снизился 2,3 на %, стоимостный объем составил 470,7 млн. долларов США.**

**Сальдо** внешнеторгового баланса региона сложилось отрицательное и составило 178,1 млн. долларов США (в 2008 году сальдо было положительное и составляло 35,8 млн. долларов США).

Основные показатели, характеризующие стоимостные объёмы внешней торговли области за 2009 года без учета объемов торговли с Республикой Беларусь приведены в таблице 1.

таблица 1

**Внешнеторговый оборот Ярославской области  
в январе–декабре 2009 года**

(млн. долл. США)

	<b>Всего</b>	<b>Темп роста, %</b>	<b>Дальнее зарубежье</b>	<b>уд. вес %</b>	<b>Страны СНГ</b>	<b>уд. вес %</b>
Оборот	763,3	76,4	584,9	76,6	178,4	23,4
Экспорт	292,6	56,6	199,8	68,3	92,8	31,7
Импорт	470,7	97,7	385,1	81,8	85,6	18,2
Сальдо	- 178,1		- 185,3		+ 7,2	

Изменение темпов роста внешней торговли по группам стран представлены в таблице 2.

таблица 2

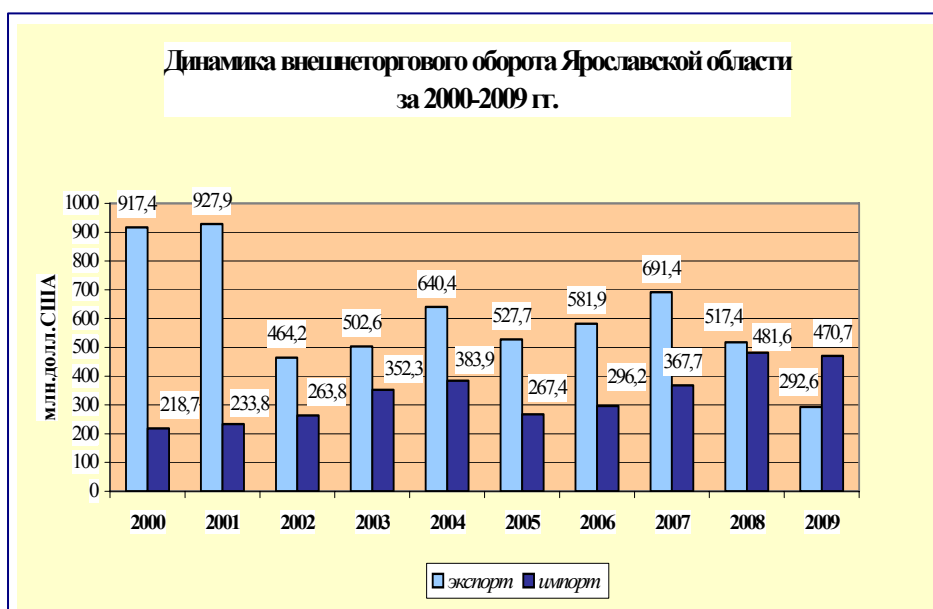
**Изменение темпов роста внешней торговли  
по странам дальнего и ближнего зарубежья  
в январе–декабре 2009 года**

(процентов)

<b>Показатели</b>	<b>Дальнее зарубежье</b>	<b>Страны СНГ</b>
оборот	81,4	63,6
экспорт	69,4	40,3
импорт	89,2	171,5

В 2009 году можно отметить значительное снижение объемов торговли по всем показателям, за исключением значительного прироста поставок товаров по импорту из стран СНГ.

Существенную роль в изменении темпов роста внешней торговли Ярославской области сыграл экспорт в страны СНГ, значительно снизившийся по сравнению с показателями 2008 года. Объемы торговли со странами дальнего зарубежья в 3,3 раза выше, чем со странами СНГ. Сальдо внешнеторгового оборота впервые за период осуществления внешнеэкономической деятельности организаций и предприятий области сложилось отрицательное.



## География внешней торговли Ярославской области в январе-декабре 2009 года

В январе–декабре 2009 года предприятия и организации Ярославской области поддерживали внешнеэкономические связи с 86 странами мира, в том числе экспортировалась продукция в 71 страну, импортировалась – из 66 стран.

Наибольшие объемы торговли с областью принадлежат Украине, Германии, Польше, Казахстану, Чехии.

В таблице 3 представлен перечень 10 стран – крупнейших торговых партнеров Ярославской области.

таблица 3

### Страны – основные торговые партнеры Ярославской области в январе–декабре 2009 года (по объему торгового оборота)

(тыс. долл. США)

№	Страны	Экспорт	Импорт	Оборот	Доля* %	Сальдо
1.	Украина	<b>22 486,5</b>	<b>79 114,8</b>	<b>101 601,3</b>	13,3	- 56 628,3
2.	Германия	8 514,1	<b>75 673,9</b>	<b>84 188,0</b>	11,0	- 67 159,8
3.	Польша	<b>46 378,7</b>	<b>7 889,1</b>	<b>54 276,8</b>	7,1	+ 38 489,6
4.	Казахстан	<b>41 293,1</b>	2 352,9	<b>43 646,0</b>	5,7	+ 38 940,2
5.	Чешская Республика	8 303,1	<b>33 224,1</b>	<b>41 527,2</b>	5,4	- 24 921,0
6.	Италия	4 534,1	<b>36 519,3</b>	<b>41 053,4</b>	5,4	- 31 985,2
7.	Китай	<b>18 484,6</b>	<b>18 950,5</b>	<b>37 435,1</b>	4,9	- 465,9
8.	Франция	11 880,2	<b>22 608,3</b>	<b>34 488,5</b>	4,5	- 10 728,1
9.	Австрия	<b>12 889,2</b>	<b>21 575,1</b>	<b>34 464,3</b>	4,5	- 8 685,9
10.	Япония	31,1	<b>26 230,9</b>	<b>26 262,0</b>	3,4	- 26 199,8

\* доля страны в общем объеме внешней торговли Ярославской области

Чешская Республика в 2009 году увеличила объемы торговли с предприятиями и организациями области вдвое по сравнению с 2008 годом.

По итогам 2009 года можно отметить значительное увеличение объемов торговли с Италией и Австрией.

### Географическая структура экспорта

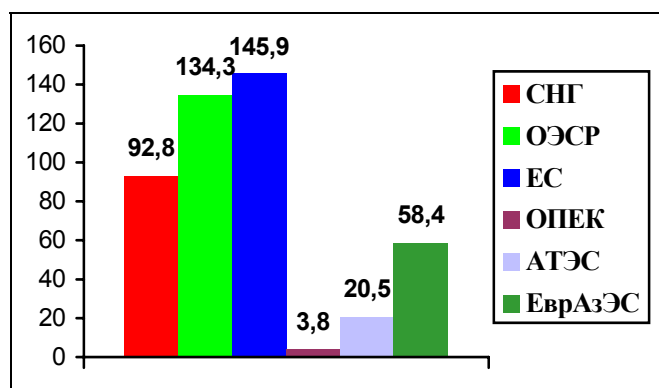
Лидирующие позиции по объемам закупаемых у области товаров занимают Украина, Польша, Казахстан, Китай и Австрия.

По итогам 2009 года среди стран дальнего зарубежья значительный удельный вес в экспорте области имеют Польша (15,9%), Китай (6,3%), Австрия (4,4%).

Среди стран СНГ основными партнерами по экспорту последние 10 лет являются Украина (7,7%) и Казахстан (14,1 %). В целом, по группе стран СНГ экспорт снизился в 2,5 раза.



### Экспорт Ярославской области по группам стран в январе–декабре 2009 года (млн. долл.)



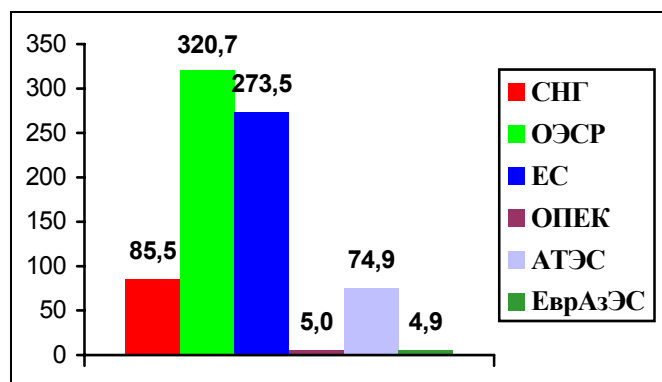
\* без учета объемов торговли с Республикой Беларусь

### Географическая структура импорта

Географическая направленность импорта Ярославской области в 2009 году в целом соответствует 2008 году. Объемы импортных поставок увеличили Италия, Чехия, Австрия.

Среди основных стран-импортеров для области преобладают страны дальнего зарубежья. Среди стран СНГ Украина имеет значительные объемы поставок в Ярославскую область.

### Импорт Ярославской области по группам стран в январе–декабре 2009 года (млн. долл.)



\* без учета объемов торговли с Республикой Беларусь

### Товарная структура экспорта - импорта в 2009 году

таблица 4

Показатель	%
<b>Экспорт, в том числе:</b>	<b>100</b>
Продовольственные товары и сельскохозяйственное сырье	1,0
Минеральные продукты	2,3
Продукция химической промышленности	47,3
Древесина и целлюлозно-бумажные изделия	8,5
Металлы и изделия из них	3,7

Машины, оборудование и транспортные средства	33,5
Прочие товары	3,7

### Экспорт



Наибольшую долю в общем объеме экспорта составляет машиностроительная продукция – 33,5 % и продукция химической промышленности – 47,3 %. Объемы поставок машиностроительной продукции снизились по сравнению с 2008 годом на 31%, а продукции химических производств выросли на 18 %.

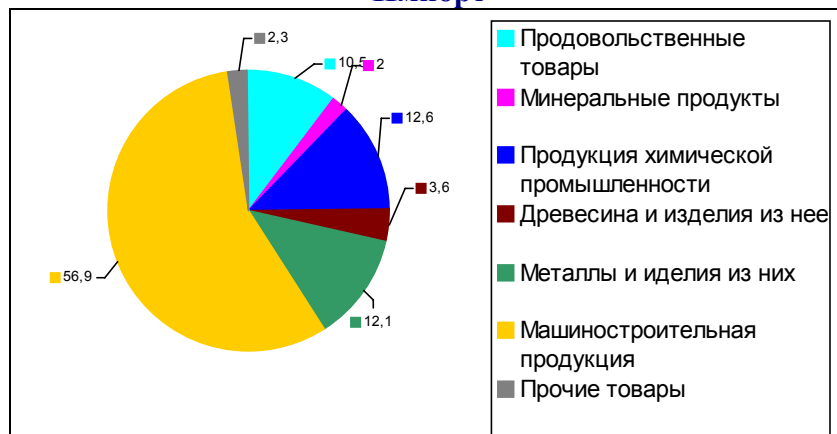
Значительный удельный вес в структуре экспортных поставок занимает древесина и изделия из нее (8,5 %).

Сокращение объемов экспорта в области в 2009 году произошло за счет снижения ценовых объемов продукции неорганической химии на 65% и сокращения объемов экспортных поставок машиностроительной продукции.

таблица 5

Показатель	%
<b>Импорт, в том числе:</b>	<b>100</b>
Продовольственные товары и сельскохозяйственное сырье	10,5
Минеральные продукты	2,0
Продукция химической промышленности	12,6
Древесина и целлюлозно-бумажные изделия	3,6
Металлы и изделия из них	12,1
Машины, оборудование и транспортные средства	56,9
Прочие товары	2,3

### Импорт



В область импортируется преимущественно машиностроительная продукция (56,9%), необходимая для ведения производственной деятельности предприятий области (машины и различное оборудование, части и оборудование автомобилей), продукция химической промышленности (12,1 %), продовольственные товары (10,5 %), металлы и изделия из них (12,1 %). По итогам 2009 года выросли объемы поставок машиностроительной продукции. Сокращение импорта области по сравнению с 2008 годом произошло за счет снижения объема поставок нефтепродуктов в 3,7 раза, электрических машин и оборудования – в 1,7 раза.

## 17. ФИНАНСЫ

По оперативным данным департамента финансов Ярославской области, **консолидированный бюджет** области в январе-июле 2010 г. исполнен с дефицитом в сумме 375.8 млн.рублей. По сравнению с январем-июлем 2009 г. доходы консолидированного бюджета уменьшились на 3.1 процента, расходы увеличились на 7.0 процента.

### Структура консолидированного бюджета по статьям доходов и расходов в январе-июле

	2010			Справочно 2009	
	млн. рублей	в % к		млн. рублей	в % к итогу
		итогу	январю- июлю 2009		
<b>Доходы</b>	<b>26545.3</b>	<b>100</b>	<b>96.9</b>	<b>27382.3</b>	<b>100</b>
в том числе:					
налог на прибыль организаций	4377.7	16.5	132.2	3310.8	12.1
налог на доходы физических лиц	6423.3	24.2	103.5	6204.5	22.6
акцизы	3691.3	13.9	168.0	2197.6	8.0
налог на совокупный доход	944.9	3.6	111.2	849.4	3.1
налоги на имущество	3834.1	14.4	104.9	3653.4	13.4
платежи при пользовании природными ресурсами	80.5	0.3	96.4	83.5	0.3
задолженность и перерасчеты по отмененным налогам, сборам и иным обязательным платежам	6.2	0.0	x	-65.9	x
доходы от использования имущества, находящегося в государственной и муниципальной собственности	1032.7	3.9	125.0	825.9	3.0
доходы от продажи материальных и нематериальных активов	779.6	3.0	189.7	411.0	1.5
прочие доходы	269.7	1.0	в 4.2 р.	64.1	0.2
безвозмездные поступления	5105.3	19.2	51.8	9848.0	36.0

<b>Расходы</b>	<b>26921.1</b>	<b>100</b>	<b>107.0</b>	<b>25152.4</b>	<b>100</b>
в том числе на:					
общегосударственные вопросы	2544.8	9.5	109.8	2317.2	9.2
национальную оборону	14.8	0.1	106.5	13.9	0.1
национальную безопасность и правоохранительную деятельность	866.1	3.2	105.8	818.6	3.2
национальную экономику	3520.0	13.1	82.9	4244.9	16.9
из нее:					
топливо и энергетика	29.6	0.1	102.1	29.0	0.1
сельское хозяйство и рыболовство	660.5	2.5	87.7	753.2	3.0
транспорт	441.2	1.6	117.3	376.1	1.5
дорожное хозяйство	1678.3	6.2	64.0	2623.6	10.4
жилищно-коммунальное хозяйство	2054.4	7.6	70.8	2903.2	11.5
образование	6825.7	25.4	111.3	6131.7	24.4
культуру, кинематографию, средства массовой информации	1387.7	5.1	139.1	997.4	4.0
здравоохранение, физическую культуру и спорт	3245.6	12.0	134.3	2416.2	9.6
социальную политику	4994.8	18.6	124.0	4028.7	16.0
прочие расходы	1467.2	5.4	114.6	1280.6	5.1

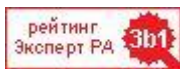
По оперативным данным Управления Федеральной налоговой службы по Ярославской области, в январе-июле 2010 г. **в бюджеты всех уровней поступило налоговых и неналоговых платежей** (без учета единого социального налога) на сумму 32488.3 млн.рублей, в том числе 75.0 процента – в консолидированный бюджет области.

По данным Главного управления Центрального банка России по Ярославской области, по состоянию на 1 августа 2010 г. в области работали 8 кредитных организаций. Кроме того, на территории области осуществляли свою деятельность 32 филиала кредитных организаций (включая 5 отделений Северного банка Сбербанка Российской Федерации по Ярославской области и 27 филиалов кредитных организаций других регионов).

Объем кредитов, депозитов и прочих размещенных средств, предоставленных организациям, физическим лицам и кредитным организациям (в рублях и иностранной валюте) на 1 августа 2010 г. составил 99730.0 млн.рублей.

## 18. ИНВЕСТИЦИОННАЯ ДЕЯТЕЛЬНОСТЬ

Национальное рейтинговое агентство "Эксперт РА" подготовило четырнадцатый инвестиционный рейтинг регионов Российской Федерации



### ЯРОСЛАВСКАЯ ОБЛАСТЬ

**ИНВЕСТИЦИОННЫЙ РЕЙТИНГ РЕГИОНА — 3В1**

**ПОНИЖЕННЫЙ ПОТЕНЦИАЛ - УМЕРЕННЫЙ РИСК**

**15 ДЕКАБРЯ 2009 ГОДА НАЦИОНАЛЬНОЕ РЕЙТИНГОВОЕ АГЕНТСТВО "ЭКСПЕРТ РА" ОПУБЛИКОВАЛО ЧЕТЫРНАДЦАТЫЙ "РЕЙТИНГ ИНВЕСТИЦИОННОЙ ПРИВЛЕКАТЕЛЬНОСТИ РОССИЙСКИХ РЕГИОНОВ: 2008-2009 ГОДЫ".**

В представленном рейтинге анализируется инвестиционный климат 83 регионов России.

Ярославская область сохранила за собой 1-ое место по *управленческому риску* в основном благодаря своевременно сформированному пакету документов стратегического и среднесрочного планирования.

По уровню интегрального *инвестиционного риска* Ярославская область заняла 21-ое место и относится в группе регионов с умеренным риском.

Величина инвестиционного потенциала учитывает местоположение региона, насыщенность территории производственными объектами, развитость инфраструктуры, наличие собственных финансовых, природных, трудовых и других ресурсов, потребительский спрос населения и еще ряд факторов.

По показателю инвестиционного потенциала Ярославская область занимает 37 место.

## 19. ОХРАНА ОКРУЖАЮЩЕЙ СРЕДЫ

Экологические проблемы Ярославской области связаны с антропогенным загрязнением окружающей среды, количественным и качественным изменением (истощением) ее компонентов - воздуха, воды, ландшафта, почвы и недр, а также последствиями нерационального природопользования и обращения вторичных ресурсов – отходов производства и потребления. Все это отрицательно сказывается как на состоянии здоровья населения, так и на состоянии экосистем, ведет к снижению их биоразнообразия и к деградации.

**ВЫБРОСЫ И УЛАВЛИВАНИЕ ВРЕДНЫХ ВЕЩЕСТВ,  
ОТХОДЯЩИХ ОТ СТАЦИОНАРНЫХ ИСТОЧНИКОВ**

Годы	Выброшено в атмосферу загрязняющих веществ, тысяч тонн	Уловлено и обезврежено загрязняющих веществ		в том числе использовано (утилизировано)	
		тысяч тонн	в процентах от общего количества отходящих загрязняющих веществ от стационарных источников	тысяч тонн	в процентах от общего количества уловленных вредных веществ
2006	75.4	58.7	43.8	33.3	56.7
2007	78.0	61.5	44.1	35.9	58.3
2008	81.0	59.8	42.5	32.2	53.8

Для Ярославской области весьма существенны экологические, а также экономические и социальные последствия зарегулированности р. Волги в результате создания на ее территории трех крупнейших волжских водохранилищ - Угличского, Рыбинского и Горьковского, что привело к затоплению 10% территории, массовой миграции населения. На территории области находятся национальные парки и заповедники.

***Национальный парк «Плещеево озеро»***

Площадь – 23,8 тыс. га. Основан в 1988 г. под названием Переславский природно-исторический национальный парк. В 1998 г. реорганизован в национальный парк «Плещеево озеро» федерального значения. В 2002 году вокруг национального парка установлена охранный зона площадью 58,4 тыс. га с ограниченным режимом природопользования. Национальный парк отличается богатством флоры и фауны. Здесь встречаются около 790 видов растений, 42 из которых включены в Красную книгу РФ или Ярославской области, а также порядка 300 видов позвоночных животных, из которых 36 редкие, и несколько сот видов насекомых, в том числе занесенные в Красные книги различного уровня.

Плещеево озеро – одно из красивейших природных достопримечательностей среднерусской полосы. Площадь озера 5080 га, глубина до 25 м, объем воды более 500 млн. кубометров. В него впадает река Трубеж и другие малые реки, вытекает река Векса. Водятся 16 видов рыб, самым ценным из которых является переславская ряпушка.

На территории парка расположены 7 памятников природы, 8 памятников археологии, 22 исторических и 94 архитектурных памятника, а также достопримечательные места, связанные с именами Юрия Долгорукого – основателя г. Переславля-Залесского, Святого Благоверного князя Александра

Невского, Петра I, Ивана Грозного и других великих личностей в истории российского государства. Переславль-Залесский входит в «Золотое кольцо» России. Широкую известность получил благодаря «потешной флотилии» Петра I, с которой начался российский флот. Сохранились историко-архитектурные памятники: Спасо-Преображенский собор (XII в.), Федоровский и Горицкий монастыри (XV в.), Данилово-Троицкий и Никитский монастыри (XVI в.), усадьба Петра «Ботик».

### ***Дарвинский государственный природный биосферный заповедник***

Площадь заповедника – 112,6 тыс. га. В Ярославской области размещена его часть площадью 50 тыс. га, из них суша – 22 тыс. га. Был организован 18 июля 1945 года специально для изучения изменений в дикой природе после постройки Рыбинской ГЭС и образования Рыбинского водохранилища в 1941 году. С 2000 года заповедник включен в международную сеть биосферных резерватов

## **20. ОБРАЗОВАНИЕ**

На начало 2009/10 учебного года в области функционировали 469 дневных общеобразовательных школ и 3 филиала, в которых обучались 106.6 тыс. школьников (99.7% к началу 2008/09 учебного года). Из общего числа средних (полных) школ в области работают 8 гимназий, 4 лицея и 1 кадетское учреждение, в которых обучаются 5.4, 2.4 и 0.2 тыс. учащихся соответственно.

Подготовка специалистов со средним профессиональным образованием осуществляется в 26 самостоятельных образовательных учреждениях среднего профессионального образования и 1 филиале. Кроме того, подготовку специалистов со средним профессиональным образованием ведут 7 подразделений государственных высших учебных заведений. На начало 2009/10 учебного года в учебных заведениях, реализующих программы среднего профессионального образования, обучались 20.5 тыс. студентов, что на 6.6 процента меньше, чем на начало 2008/09 учебного года.

Подготовка специалистов с высшим профессиональным образованием осуществляется в 9 самостоятельных высших учебных заведениях области и 25 филиалах и представительствах. На начало 2009/2010 учебного года в них обучалось 52.9 тыс. студентов.

### **Отдельные показатели деятельности организаций образования**

	2009	В % к 2008	Справочно	
			2008	В % к 2007
Государственные и муниципальные общеобразовательные учреждения (без вечерних (сменных) общеобразовательных учреждений)				
число учреждений, единиц	463	94.5	491	98.0
численность обучающихся, человек	105871	99.7	106223	98.2
Негосударственные				

	2009	В % к 2008	Справочно	
			2008	В % к 2007
общеобразовательные учреждения				
число учреждений, единиц	6	85.7	7	100.0
численность обучающихся, человек	762	107.9	706	95.3
Государственные образовательные учреждения среднего профессионального образования (включая филиалы)				
число учреждений, единиц	34	97.1	35	94.6
численность студентов, человек	20529	93.4	21991	89.1
прием, человек	6389	93.8	6810	88.8
выпуск, человек	6137	95.0	6458	89.4
Государственные образовательные учреждения высшего профессионального образования (включая филиалы)				
число учреждений, единиц	20	100.0	20	95.2
численность студентов, человек	41298	94.8	43556	95.6
прием, человек	9100	92.8	9805	92.7
выпуск, человек	7503	97.8	7671	102.3
Негосударственные образовательные учреждения высшего профессионального образования (включая филиалы)				
число учреждений, единиц	14	100.0	14	100.0
численность студентов, человек	11637	93.4	12461	90.5
прием, человек	2247	91.0	2470	73.1
выпуск, человек	2075	93.0	2230	121.8

В 2009 г. аттестат об основном общем образовании получили 8970 человек (82.2% к уровню 2008 г.), о среднем (полном) общем образовании – 6723 человека (85.1%).

Прием в государственные образовательные учреждения среднего профессионального образования сократился по сравнению с 2008 г. на 6.2 процента. На условиях полного возмещения затрат на обучение приступили к занятиям в них 1536 человек, или 24.0 процента от общего числа принятых (в 2008 г. – 1781 человек, или 26.1%).

Прием в государственные образовательные учреждения высшего профессионального образования в 2009 г. сократился на 7.2 процента в основном за счет студентов, принятых на заочную форму обучения (сокращение составило 813 человек, или 18.2%).



Прием на обучение в государственные образовательные учреждения высшего профессионального образования на условиях полного возмещения затрат сократился по сравнению с 2008 г. на 14.8 процента и составил 3966 человек.

В 2009 г. численность студентов, принятых в негосударственные образовательные учреждения высшего профессионального образования, уменьшилась на 9.0 процента и составила 2247 человек.

По результатам Единого государственного экзамена (ЕГЭ) в государственные образовательные учреждения высшего профессионального образования принято 5359 человек, что незначительно превышает аналогичный прием в 2008 г. (на 0.5%).

На 6 студентов очной формы обучения в государственных образовательных учреждениях высшего профессионального образования в 2009 г. приходился один персональный компьютер, в государственных образовательных учреждениях среднего профессионального образования – на 8 студентов (в 2008г. – соответственно на 7 и 9 студентов).

В государственных образовательных учреждениях высшего профессионального образования доступ в Интернет имелся на 89.7 процента компьютеров, в государственных образовательных учреждениях среднего профессионального образования – на 76.0 процента компьютеров.

## **21. ЗДРАВООХРАНЕНИЕ**

В 2009 году медицинскую помощь населению области оказывали в 84 медицинских учреждениях. На 10000 населения приходилось 124,3 больничных койки (по данному показателю Ярославская область занимает 3 место в ЦФО). По мощности амбулаторно-поликлинических учреждений на 10000 человек населения область занимает 6 место в ЦФО (254 посещения в смену).

В области работают 7725 врачей (58,9 – на 10000 человек населения) и 14134 чел. среднего медицинского персонала (что соответствует 107, 9 чел. на 10000 человек населения). По обеспеченности населения медицинским персоналом Ярославская область занимает 2-3 место в ЦФО.

На территории области действует ряд крупных учреждений здравоохранения: Областная клиническая больница, Областной госпиталь ветеранов войн, офтальмологические центры, в том числе межрегиональная клиника лазерной коррекции зрения, онкологический диспансер и др. В рамках подготовки к 1000-летию г. Ярославля ведется строительство областного перинатального центра за счет средств федерального и местного бюджетов (основная часть выделенных денег - затраты местного бюджета). Затраты на его строительство составляют 2152,4 тысячи рублей.

## **22. КУЛЬТУРА И ОТДЫХ**

Развитие сферы культуры – основа для осуществления приоритетных задач, намеченных Посланием Президентом Российской Федерации Федеральному Собранию 12 ноября 2009 года, и Стратегией социально-экономического развития Ярославской области до 2030 года, утвержденной постановлением Губернатора области от 22.06.2007 № 572.

Обеспечение доступности и качества услуг в сфере культуры, развитие инфраструктурной среды отрасли и внедрение инновационных подходов к осуществлению деятельности учреждений культуры будут способствовать повышению качества жизни населения.

В отрасли «культура» Ярославской области осуществляют деятельность более 700 (с учётом филиалов) бюджетных организаций культуры музейного, библиотечного театрального, концертного, культурно-досугового, методического образовательного и других типов.

Существование на сегодняшний день целого ряда проблем в отрасли негативно сказывается на обеспечении конституционных прав на доступ к услугам учреждений культуры и развития творческих способностей граждан.

Обеспечение доступности, повышение качества и расширение видов предоставляемых населению региона услуг в сфере культуры напрямую зависит от состояния материально-технической базы учреждений культуры, обеспеченности зрительными местами в досуговых учреждениях, количеством посадочных мест в общедоступных библиотеках, условиями осуществления деятельности учреждений образования отрасли.

Инженерная инфраструктура зданий, техническое оснащение большинства учреждений культуры не соответствуют современным требованиям предоставления услуг в сфере культуры. Состояние материально-технической базы учреждений культуры характеризуется как «необходимое для удовлетворения культурных потребностей населения». 23 % (165) зданий и помещений учреждений культуры требуют капитального ремонта, из них 15 % - на селе. 71 % (более 500) зданий и помещений требуют оснащения системами пожарной сигнализации и оповещения.

Недостаточное финансирование и слабая материально-техническая база учреждений культуры увеличивают разрыв между культурными потребностями населения региона и возможностями их удовлетворения.

В соответствии с Методикой определения нормативной потребности субъектов Российской Федерации в объектах социальной инфраструктуры, утвержденной распоряжениями Правительства Российской Федерации от 19 октября 1999 года № 1683-р и от 23 ноября 2009 года № 1767-р, досуговые учреждения в Переславле-Залесском, Тутаеве, Данилове и Ростове не соответствуют установленным нормативам по количеству зрительских мест.

Возможность обеспечения качественного уровня и новых форм предоставления услуг культурного характера может быть обеспечена проведением реконструкции существующих и строительством новых объектов культурного назначения.

#### SWOT-анализ ситуации в сфере культуры Ярославской области

<b>Сильные стороны (S)</b>	<b>Слабые стороны (W)</b>
<ul style="list-style-type: none"> <li>• Наличие государственной поддержки в регионе социально-значимых проектов в сфере культуры в виде грантов и премий</li> <li>• Концентрация базовых ресурсов в центральных (межпоселенческих) учреждениях культуры</li> <li>• Наличие в большинстве муниципальных образований централизованных библиотечных систем, координирующих деятельность библиотек территорий с использованием справочно-поисковых систем и баз данных</li> </ul>	<ul style="list-style-type: none"> <li>• Морально и физически устаревшая материально-техническая база учреждений культуры области</li> <li>• Недостаточное финансирование существующей материально-технической базы учреждений культуры</li> <li>• «Старение» кадров отрасли, отсутствие притока молодых специалистов, вызванное социальной и карьерной непривлекательностью</li> <li>• Неразвитая информационно - коммуникационная инфраструктура в государственных и муниципальных учреждениях культуры</li> </ul>

<ul style="list-style-type: none"> <li>• Наличие уникальных библиотечно-информационных, музейных и творческих ресурсов в учреждениях культуры региона</li> <li>• Наличие в регионе базы и системы подготовки и переподготовки специалистов отрасли</li> <li>• Выделение из областного бюджета муниципальным образованиям дотаций на выравнивание уровня бюджетной обеспеченности на осуществление уставной деятельности учреждений культуры</li> <li>• Опыт реализации инвестиционных проектов в отрасли в предыдущие периоды</li> </ul>	<ul style="list-style-type: none"> <li>• Невысокий уровень жизни населения, особенно в сельской местности</li> </ul>
<b>Возможности (О)</b>	<b>Угрозы (Т)</b>
<ul style="list-style-type: none"> <li>• Возможность привлечения средств федерального бюджета</li> <li>• Возможность привлечения средств из муниципальных бюджетов и внебюджетных источников</li> <li>• Возможность организации выездной концертной деятельности профессиональных коллективов государственных учреждений культуры</li> <li>• Возможность межмуниципального взаимодействия при проведении различных творческих конкурсов и акций</li> <li>• Возможность создания на базе учреждений культуры информационных и досуговых центров</li> <li>• Возможность взаимодействия с учреждениями образования, молодежной политики, общественными организациями в проведении общественно-значимых акций на базе учреждений культуры</li> </ul>	<ul style="list-style-type: none"> <li>• Ценовые риски, связанные с непредвиденными изменениями тарифов на энергоресурсы, индексов изменения базисной стоимости работ на новое строительство и реконструкцию объектов, стоимости строительных материалов</li> <li>• Зависимость от социально-экономической ситуации</li> </ul>

Правительством Ярославской области разработана целевая программа «Развитие материально-технической базы учреждений культуры Ярославской области» на 2011-2014 годы

Целью программы «Развитие материально-технической базы учреждений культуры Ярославской области» на 2011-2014 годы (далее Программа) является

повышение качества и доступности к услугам в сфере культуры Ярославской области.

Задача Программы – строительство, реконструкция объектов культурного назначения.

Куратор Программы – заместитель Губернатора Ярославской области Костин В.Г.

Ответственный исполнитель Программы - департамент культуры Ярославской области.

Исполнители Программы – департамент строительства Ярославской области.

Программа является долгосрочной, её реализация рассчитана на 2011-2014 годы.

### Спорт в Ярославле

Футбольный клуб "Шинник" основан в 1957 году. До 1960 года именовался как "Химик". Высшее достижение команды - 4-е место в чемпионате России в 1997 году. В 2007 году под предводительством легендарного экс-спартаковца Сергея Юрана на тренерской скамейке и блестящим держерством действующего спартаковца Александра Павленко Ярославль вернулся в элиту российского футбола.

Хоккейный клуб «Локомотив» Ярославль - Основан в 1965 году на Ярославском моторном заводе, которая вначале выступала на первенство города и области. Выступал под названиями «Торпедо» (1966—2000). С 2001 года команда носит название «Локомотив». Выступает в Чемпионате России по хоккею.

Достижения: Чемпион России сезонов 1996/1997, 2001/2002 и 2002/2003;

Бронзовый призер Чемпионата России 1997/1998, 1998/1999 и 2004/2005;

Серебряный призер розыгрыша Континентального Кубка (2003); Бронзовый призер Кубка Шпенглера (2003) .

Универсальный культурно-спортивный комплекс «Арена-2000 Локомотив» (9046 мест). Строительство этого нового Ледового дворца спорта было запланировано в Ярославле к чемпионату мира по хоккею 2000 года. И хотя чемпионат мира в 2000 году был проведён в Санкт-Петербурге, Дворец в Ярославле начали строить и возвели в рекордно короткие сроки. Уже в октябре 2001 года на новой арене состоялись первые хоккейные матчи. В настоящее время УКСК "Арена-2000. Локомотив" — один из лучших комплексов в Европе.

## 23. ТОРГОВАЯ ИНФРАСТРУКТУРА

№	Наименование торгового центра	Специализация	Адрес	Телефон дирекции	Общая площадь	Количество торговых точек непродовольственной направленности	Основные бренды (если есть)
1	ТРК «Альтаир»	Обувь и одежда для детей взрослых, бытовая техника и электроника, парфюмерия, товары для дома, текстиль,	г. Ярославль, Ленинградский пр-т, д. 123	(4852) 58-57-96	60 000 м <sup>2</sup>	95	гипермаркет "Карусель", АТЕМИ, Диана, кинотеатр "КИНОМАКС", ювелирный салон "Линии Любви", Incity, Oggy, Adidas, Reebok, Sela, Froggy, Bailiff &

		продукты питания					Gaffer, Gloria Jeans, Zolla, Пан Чемодан, Accessorize, Л'Этуаль, Очкарик, Бюстье, Milavitsa, Palmetta, Книгомир, 1С Интерес, Сбербанк, Евросеть, Glenfield, Kira Platinina, Аптека 36, Marmalato, So French, Lillies, g{lab} Store, Главобувьторг, Daddy, LTB Jeans & Casual, МТС, Game Zone,
2	ТРК «Ярославский Вернисаж»	Обувь и одежда для детей взрослых, бытовая техника и электроника, парфюмерия, товары для дома, текстиль, продукты питания	Г.Ярославль, ул. Дорожная, д. 6а	(4852) 58-39-01, 58-39-06	60 000 м <sup>2</sup>	100-115 магазинов	гипермаркет REAL, Home Center, Спортмастер, Линзмастер, Фабрика Обуви, Чудо-Дом, Связной, Бета Линк, Алиби, Adidas, Reebok, K+S, Paolo Conte, Accessorize, Lady Collection, Milavitsa, Л'этуаль, Domani, Alba, Chester, Orby, Московский ювелирный завод, Линии любви, Henderson, Oggi, Elis, Zolla, reReserved, Camaieu, Gloria Jeans, O`Stin, Motor Jeans, Navagga Bay, Cafe Coton, Kira Platinina, Рив Гош, O`Shade, Банк Москвы, GE Money Bank, Бельпостель, Hallmark, Swatch, Экспедиция, Lo, Finn Flare.
3	ТЦ «Ниагара»	Одежда и обувь для взрослых, аксессуары	г. Ярославль, ул. Свободы, д. 3	В справочниках не зарегистрирован	1 500	22	Savage, Экспедиция
4	ТЦ «РИО»	Одежда, продукты	г. Ярославль, Московский пр-т, д. 108	(4852) 42-58-00, 42-58-01	45 000 м <sup>2</sup>	46	«Наш Гипермаркет», «Эльдорадо», «Белый ветер цифровой», «Дочки & Сыночки», Centro, Бюстье, Мехх, Ostin, BeFree, Ромпа, Insity, Красный куб, Adidas и другие
5	ТЦ «Олимп»	Одежда и обувь для взрослых и детей, аксессуары, мебель	г. Ярославль, ул. Угличская, д. 12	В справочниках телефон администрации не зарегистрирован	3 000	25	
6	ТЦ «Фараон»	Одежда и обувь для взрослых. Аксессуары. Бытовая техника	г. Ярославль, ул. Гоголя, д. 2	(4852) 42-58-00	25 000 м <sup>2</sup>	25	М-Видео, Foto.ru, Евросеть, Связной, Adidas, Белый ветер Цифровой, Palmetta,

		и электроника.					Бюстье, Etalon Jenavi
7	ТЦ «Аксон»	База стройматериалов	г. Ярославль, ул. Громова, д.13  ул. Фрунзе пр-т, д. 30	(4852) 51-15-15, 57-39-39,  26-15-15	30 000	50	
8	ТД «Анастасия»	Текстиль, продукты питания, бытовая химия, текстиль	г. Ярославль, Клубная ул., д. 1	(4852) 24-95-87, 24-95-89	300	19	
9	ТЦ «Брагинский»	Одежда и обувь для взрослых, текстиль, мебель, автозапчасти, продукты питания	г. Ярославль, Урицкого ул., д. 44	Тел. Дирекции не зарегистрирован	700	19	
10	ТЦ «Всполье»	стройматериалы	г. Ярославль, Вспольинское поле ул., д. 1	(4852) 45-78-67, 20-06-26, 20-05-75	1000	8	
11	ТЦ «Дом моды»	Детские товары, бытовая техника и электроника	г. Ярославль, Победы ул., д. 6	(4852) 73-27-40,	20 000	3	Детский мир, Рослан, Евросеть, одежда, парфюмерия
12	ТРЦ «Европа»	Одежда для взрослых и детей, парфюмерия	г. Ярославль, Свободы ул., д. 1	(4852) 73-17-19	4000	10	O'Stin, Sela, Рив Гош
13	ТК «Заволжское»	Мебель	г. Ярославль, Гагаринский пер., д. 8	(4852) 74-33-35, 24-48-37	300 м <sup>2</sup>	3	
14	ТЦ «Космос 1,2»	Одежда и обувь для взрослых и детей, бытовая техника и электроника, текстиль, продукты питания.	г. Ярославль, Ленинградский пр-т, д. 49 а	Тел. Дирекции не зарегистрирован	28 000 м <sup>2</sup>	80	«Детский мир», «Эльдорадо», «Евросеть», «Белый ветер Цифровой»
15	ТЦ «Космос-3»	Одежда и обувь для взрослых и детей, бытовая техника и электроника, текстиль, продукты питания.	г. Ярославль, Авиаторов пр-т, д. 149	Тел. Дирекции не зарегистрирован	24 000 м <sup>2</sup>	50	Связной, Евросеть, Техносила, Modis, Etor, Ralf Ringer, Вестер Гипер
16	ТЦ «Лабиринт»	Одежда и обувь для взрослых, аксессуары	г. Ярославль, Комсомольская ул., д. 5	Тел. Дирекции не зарегистрирован	1000	30	Ralf Ringer, Tom Tailor, Jan Bor
17	ТЦ «Меркурий»	Одежда и обувь для взрослых и детей, парфюмерия.	г. Ярославль, Свободы ул., д. 19	Тел. Дирекции не зарегистрирован	4 000 м <sup>2</sup>	50	Tatum, Giotto, Columbia, TJ Collection, Otto, DIM
18	ТЦ «Миг»	Одежда и обувь для взрослых. Аксессуары.	г. Ярославль, Победы ул., д. 43/61	(4852) 72-65-01	2000	30	Ecco, Meyer, BGN Paris, Loris

19	ТК «Мир женщины»	Парфюмерия, аксессуары, женская одежда и обувь, трикотаж.	г. Ярославль, Кирова ул., д. 9/7	(4852) 30-42-35, 30-36-14, 72-75-92	1000	5	TJ Collection
20	ТЦ «Новая галерея»	Одежда и обувь для взрослых. Аксессуары.	г. Ярославль, Свободы ул., д. 71а	(4852) 72-10-65, 72-12-35	5000	11	Westland, Levi's, Pal Zileri Lab, Loriblu, Trussardi Jeans, Triumph, Calvin Klein Jeans,
21	ТЦ «Омега»	Автозапчасти для иномарок, бытовая техника	г. Ярославль, Ленинградский пр-т, д. 33	(4852) 58-15-21 55-08-26 склад	10 000	10	MashinStor
22	ТЦ «Петровский Пассаж»	Мебель, мужская одежда, товары для дома	г. Ярославль, Толбухина пр-т, д. 8/75	(4852) 72-10-65	3000	53	Мебель Москва, Modena, Mr.Doors, Toris, Диваны Тут!, Цвет Диванов
23	ТРЦ «Победа»	Мебель, мужская одежда, оргтехника	г. Ярославль, Труфанова ул., д. 19	Тел. Дирекции не зарегистрирован	500	20	Шатура
24	ТЦ «7 дней»	Продукты питания, электроника, игрушки, одежда, мебель.	г. Ярославль, Труфанова ул., д. 32	(4852) 58-37-01	10 000	21	АльтТелеком, Копейка, Toris, Кенгуру
25	ТЦ «Тройка»	Посуда, парфюмерия, ткани	г. Ярославль, Ленина пр-т, д. 37/73	(4852) 73-39-71	300	6	
26	ТЦ «Флагман»	Одежда и обувь для взрослых и детей, оргтехника, продукты питания	г. Ярославль, Республиканская ул., д. 7	(4852) 58-19-58, 58-59-46, 58-59-13	20 000	55	Копейка, Sudar, Айвенго
27	ТЦ «Форум»	Одежда, бижутерия, цветы, фототовары, люстры	г. Ярославль, Некрасова ул., д. 41	(4852) 73-95-56, 58-10-11	1800	22	
28	ТЦ «Фрунзенский»	Одежда и обувь для взрослых, текстиль	г. Ярославль, Московский пр-т, д. 97	Тел. Дирекции не зарегистрирован	1500	40	Otto, Ralf Ringer, Связной
29	ТЦ «Эстет»		г. Ярославль, Чкалова ул., д. 2	(4852) 32-15-47			
30	Гипермаркет «Карусель»	Мебель, одежда, средства связи, продукты питания	Ярославль, ул. М. пролетарская, 58	Тел. Не зарегистрирован	20 000	8	Столплит, Zolla, Карусель
31	ТЦ «Автограф»	Автомобили, бытовая техника, электроника	г. Ярославль, Московский пр-т, д. 80а	Тел. Не зарегистрирован	10 000	6	Ford, Техносила
32	ТВЦ «Аллегро»	мебель	г. Ярославль, пр-т Фрунзе, д. 38	Тел. Не зарегистрирован	25 000	20	
33	ТЦ «Баккара»	Одежда и обувь для взрослых	г. Ярославль, ул.	Тел. Не зарегистрирован	1000	18	

			Комсомольская , д. 10	ирован			
34	ТЦ «Волга»	Одежда и обувь для взрослых	г. Ярославль, ул. Кирова, д. 12	Тел. Не зарегист ирован	1200	20	Froggy, Evona, Cop. Copine
35	ТЦ «Глобус»	Одежда и обувь для взрослых, аксессуары, продукты питания	г. Ярославль, пр-т Машиностроит елей	(4852) 58- 54-65	25 000 м <sup>2</sup>	15	Adidas, Reebok, Столллит, Л'Этуаль, Globus, Евросеть, O'Shade
36	ТЦ «Каскад»	Одежда и обувь для взрослых и детей, аксессуары, текстиль	г. Ярославль, ул. Большая Октябрьская, д. 28	Тел. Не зарегист ирован	5000	30	Sudar, Айвенго, Extra, Egoist
37	ТВЦ «Старый город»	Одежда и обувь для взрослых и детей	г. Ярославль, ул. Большая Октябрьская, д. 30а	30-44-81 72-73-37	15 000	600	
38	ТЦ «Феликс»	Одежда для взрослых, мебель	г. Ярославль, Московский пр-т, д. 89	Тел. Не зарегист ирован	1000	19	Мебель Москва

## 24. ТУРИСТИЧЕСКАЯ ИНФОРМАЦИЯ

Ярославль - один из немногих российских городов, где сохранилось такое количество памятников исторического прошлого. В этом старинном городе на Волге находятся около 800 охраняемых государством памятников архитектуры. В 2005 году ЮНЕСКО внесло исторический центр Ярославля в список объектов всемирного наследия, и взяло под свою защиту. Поэтому, неудивительно, что Ярославль стал одним из ключевых пунктов туристического маршрута «Золотое кольцо». И совсем не случайно большинство туристических экскурсий по Ярославлю начинаются со знакомства с центральной частью города, отмеченной в протоколе ЮНЕСКО, как образец градостроительной политики XVIII века. На многочисленные церкви, соборы, монастыри, расположенные по всей площади Ярославля, которая составляет 205, 7 кв.м., приезжают любоваться туристы со всего мира.

### ОБЗОР ДОСТОПРИМЕЧАТЕЛЬНОСТЕЙ ГОРОДА ЯРОСЛАВЛЯ



Ансамбль бывшего Кирилло-Афанасьевского мужского монастыря



Ансамбль Дмитриевского церковного прихода



Ансамбль Николо-Мокринского церковного прихода





Губернаторский дом и  
губернаторский сад



Знаменская церковь



Ильинско-Тихоновская церковь



Казанский монастырь



Мемориальный дом - музей  
Л.В.Собинова



Митрополичьи палаты



Музей Боевой Славы



Музей истории города Ярославля



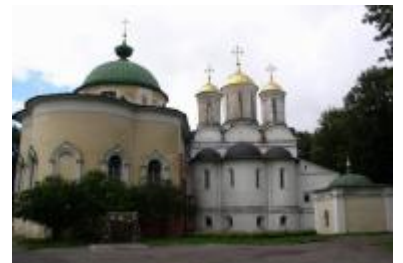
Музей "Космос"



Музей М. Богдановича



Спасо-Преображенский  
монастырь



Спасо-Преображенский собор



Толгский монастырь



Фёдоровский собор



Храмовый ансамбль в  
Коровниках



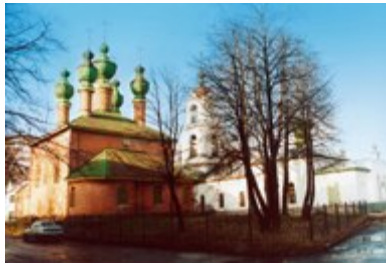
Храмовый ансамбль церкви Иоанна Предтечи



Храмовый ансамбль церкви Николая Мокрого



Храмовый ансамбль церкви Рождества Христова



Церковь Благовещения



Церковь Богоявления



Церковь Владимирской иконы Богородицы



Церковь Дмитрия Солунского



Церковь Ильи Пророка



Церковь Михаила Архангела



Церковь Николая в Меленках



Церковь Николая Надеина



Церковь Николая Рубленого



Церковь Петра и Павла



Церковь Похвалы Богородицы



Церковь Спаса на Городу



Церковь Сретения



Государственный литературно-мемориальный музей-заповедник Н.А. Некрасова «Карабиха»

Церковь Тихвинской Божьей матери



Ярославский Художественный Музей

Часовня Александра Невского



Памятник жертвам радиационных аварий и катастроф

### **Музей истории г. Ярославля**

Организация экскурсий по Ярославлю. Проведение экскурсий по экспозициям музея

Адрес: Волжская набережная, 17/1

Телефон: 30-41-75

Подробная информация: [www.museum.ru](http://www.museum.ru)

### **Государственный литературно-мемориальный музей-заповедник Н.А. Некрасова «Карабиха»**

Национальным достоянием всей России и земли Ярославской считается творчество великого писателя Н.А. Некрасова

- экскурсии
- программы для туристов
- организация концертных программ, вечеров отдыха, конференций, семинаров, выставок, презентаций
- на территории и в залах музея возможно проведение культурных мероприятий для организаций и предприятий.

Адрес: Ярославская область, Ярославский р-н, п/о Красные ткачи, д. Карабиха

Телефоны: (4852) 43-41-32, 43-41-81, 43-41-83

### **Музей «Музыка и время»**

Первый в России частный музей, представляющий уникальные коллекции старинных музыкальных инструментов, золотофонных икон, часов, фарфора, самоваров, медного литья, чугунных бытовых вещей разных эпох.

Адрес: Волжская набережная, 33а

Телефон: 32-86-37

### **Ярославский художественный музей**

Крупнейший музей искусств в российской провинции, единственный специализированный художественный музей в Ярославской области.

Адрес: Волжская набережная, 23

Телефон: 30-48-31, 72-78-38, 30-35-04

Подробная информация: [www.artmuseum.yar.ru](http://www.artmuseum.yar.ru)

### **Ярославский Государственный историко-архитектурный и художественный музей-заповедник**

Уникальные экспозиции музея, памятники архитектуры. Музей расположен на исторической территории Спасо-Преображенского монастыря

Адрес: Богоявленская пл., 25

Телефон: 30-38-69

Подробная информация: [www.yarmp.yar.ru](http://www.yarmp.yar.ru)

### **Музей Боевой Славы**

Единственный в городе музей, посвященный Великой Отечественной войне.

Адрес: ул. Угличская, 44-а

Телефон: 72-28-89

### **Музей им. Л.В. Собинова**

Экспозиция музея с исключительной полнотой отражающая жизнь и творчество великого русского оперного певца к. XIX - нач. XX веков

Адрес: ул. Собинова, д.25

Телефон: 32-96-49

### **Музей М. Богдановича, центр белорусской культуры**

Экспозиция музея повествует о жизни и деятельности белорусского поэта М. Богдановича. В музее можно познакомиться изданиями белорусской прессы, традициями белорусской кухни и культуры.

Адрес: ул. Чайковского, д.21

Телефон: 32-93-54

## Список кафе, баров, ресторанов

### 1. Дудки бар

<b>Кухня:</b>	Европейская, японская, гриль-меню	
	Бар	
<b>Услуги:</b>	Дудки-ланч Бизнес-ужин Еда на вынос	
	DJ (среда, пятница, суббота, с 22:00)	
<b>Развлечения:</b>	Шашки, шахматы Детские аниматоры (воскресенье с 12:00 до 16:00) Концерты	
<b>Адрес:</b>	Ярославль, ул. Собинова, 33	
<b>Телефон:</b>	+7-4852-33-09-33	
	Понедельник	12:00 - 02:00
	Вторник	12:00 - 02:00
	Среда	12:00 - 02:00
	Четверг	12:00 - 02:00
<b>Режим работы:</b>	Пятница	12:00 - 06:00
	Суббота	12:00 - 06:00
	Воскресенье	12:00 - 02:00

### 2. Иоанн Васильевич. Трапезные палаты

Г. Ярославль, ул. Революционная, 34

тел (4852) 91-47-07

<http://www.ivyar.ru/>

Традиции кулинаров древней Руси нашли свое воплощение в кухне трапезных палат, которая стала средоточием богатства русской кухни. Как экзотические, так и знакомые с детства блюда, приготовленные поварами "Иоанна Васильевича", не только позволяют утолить голод, но и дадут возможность настоящим гурманам вместе с героями фильма "Иван Васильевич меняет профессию" перенестись в средневековье и попасть на царскую трапезу. Разносолы от холодных закусок и супов до уникальных рыбных, мясных блюд и каш станут той "машиной времени", которая поможет оказаться в царских палатах, в самом сердце древнего города. Судак с пьяной вишней, сыровяленое кабанье мясо, уха сибирская тройка, ярославские щи, блинный курник, жаркое из стерляди, карась со сметаной, каши с тыквой и смородиной... Одни названия будят поистине царский аппетит и

заставляют не раздумывая распахнуть двери трапезных палат "Иоанн Васильевич" и шагнуть навстречу соблазну.

### 3. Ванильное небо

европейская и японская кухня; в воскресенье на летней площадке проводятся детские праздники; в пятницу - живая музыка; интернет Wi Fi.

Режим работы:

Пн.-Чт.:12.00-24.00

Пт.-Сб.:12.00-03.00

Вс.:12.00-24.00

150028, г. Ярославль, Волжская набережная, д. 2  
телефон:(4852) 33-37-76

### 4. Republic Penates

г. Ярославль, Республиканская ул., д. 68

телефон:(4852) 32-09-38

Время работы: с 12.00

до последнего гостя

работает два

зала, вместимость 30

посадочных мест а в

банкетном зале до 50

человек. Очень хорошая

винная карта.

Кухня:

Французкая, Авторская

### 5. Горка-Холл, развлекательный центр

Новый центр развлечений в стиле хай-тэк "Горка-Холл" расположен на трех тысячах квадратных метрах в самом центре Ярославля - на Первомайском бульваре.

г. Ярославль, Первомайский бульвар, д. 1

телефон:(4852) 71-11-11