

# ПАСПОРТ РЕГИОНА: ВОЛОГОДСКАЯ ОБЛАСТЬ



Название: Вологодская область  
Административный центр: г. Вологда  
Губернатор Вологодской области: Позгалев Вячеслав Евгеньевич  
Дата образования области: 23 сентября 1937 года

В области насчитывается 26 административных районов, 4 городов областного подчинения, 11 городов районного подчинения, 23 сельских населенных пункта, 28 административно-территориальных единиц.

## 1. ОСНОВНЫЕ АДМИНИСТРАТИВНО ТЕРРИТОРИАЛЬНЫЕ ЕДИНИЦЫ

Административно-территориальное деление области включает:

- *Города областного подчинения:*
  - г. Вологда,
  - г. Череповец,
  - г. Великий Устюг,
  - г. Сокол.
- *Районы:*
  - Бабаевский район (гор. Бабаево);
  - Бабушкинский район (село им. Бабушкина);
  - Белозерский район (гор. Белозерск);
  - Вашкинский район (с. Вашки);
  - Великоустюгский район (гор. Великий Устюг);
  - Верховажский район (с. Верховажье);
  - Вожегодский район (пос. Вожега);
  - Вологодский район (г. Вологда);
  - Вытегорский район (гор. Вытегра);
  - Грязовецкий район (гор. Грязовец);
  - Кадуйский район (дер. Кадуй);
  - Кирилловский район (гор. Кирилов);
  - Кич-Городецкий район (Кичменгский городок);
  - Междуреченский район (с. Шуйское);
  - Никольский район (гор. Никольск);
  - Нюксенский район (с. Нюксеница);
  - Сокольский район (гор. Сокол);
  - Сямженский район (с. Сямжа);
  - Тарногский район (с. Тарногский городок);
  - Тотемский район (гор. Тотьма);
  - Усть-Кубинский район (с. Устье);
  - Устюженский район (гор. Устюжна);
  - Харовский район (гор. Харовск);
  - Чагодщенский район (пос. Чагода);
  - Череповецкий район (гор. Череповец);
  - Шекснинский район (пос. гор. Типа Шексна).
- *Сельские населенные пункты, подчиненные г.Вологде.*
  - Березниковское поселение;
  - Борисовское поселение;
  - Вепревское поселение;
  - Вотчинское поселение;
  - Высоковское поселение;

Гончаровское поселение;  
Кипеловское поселение;  
Кубенское поселение;  
Лесковское поселение;  
Марковское поселение;  
Несвойское поселение;  
Нефедовское поселение;  
Новленское поселение;  
Октябрьское поселение;  
Подлесное поселение;  
Прилуцкое поселение;  
Пудегское поселение;  
Рабочее-Крестьянское поселение;  
Семеновское поселение;  
Сосновское поселение;  
Спасское поселение;  
Старосельское поселение;  
Федотовское поселение;

## 2. ГЕОГРАФИЧЕСКОЕ ПОЛОЖЕНИЕ ОБЛАСТИ

Вологодская область расположена на севере европейской части России в 500 км к северу от Москвы.

Территория (площадь) - 145,7 тыс. км<sup>2</sup>

Протяженность с севера на юг - 385 км от 59° 13" северной широты до 39° 53" восточной долготы, с запада на восток - на 650 км.

Граничит с Архангельской, Кировской, Ярославской, Тверской, Новгородской, Ленинградской областями и с Республикой Карелия.

Плотность населения - 8,5 чел. на 1 км<sup>2</sup>

Расстояние от административного центра до Москвы - 460 км.



Наиболее крупные города Вологодской области – Вологда, Череповец, Великий Устюг, Сокол. В Вологодской области проживает более 1324,0 тыс. человек.

Вологодская область расположена на северо-востоке Восточно-Европейской равнины, рельеф здесь холмистый — чередуются низменности (Прионежская, Молого-Шекнинская), гряды (Андогская, Белозерская, Кирилловская) и возвышенности (Андомская, Вепсовская, Вологодская, Галичская, Верхневажская). На востоке области — Северные Увалы. Климат умеренно-континентальный с холодной зимой (ср. t января -14°) и тёплым летом (ср. t июля +18°). Осадков довольно много — 500 мм в год, испаряемость гораздо меньше, поэтому область богата реками, озёрами и болотами. Близость крупных промышленных центров, транспортных магистралей, соединяющих

Центральную Россию с Уралом и Сибирью, позволяют развивать эффективные деловые связи с другими регионами и зарубежьем.

Средняя температура января на западе области -11°, на востоке -14°; июля соответственно +16° и +18°. Период с положительными температурами составляет 195-210 дней. Средняя годовая сумма осадков всех видов - 480-500 мм на востоке области и 560-600 мм - на западе, что намного больше величины испаряемости.

### 3. ПРИРОДНЫЕ РЕСУРСЫ

**Географическое положение Вологодской области** определило особенности её ландшафтов: равнинность, лесистость, избыточное увлажнение и значительная заболоченность. Благодаря разнообразным сочетаниям этих характеристик на её территории выделяются 33 типа ландшафтов.

**Вологодчина - лесной край.** Леса занимают 71 % её территории (около 10 млн. га) и составляют её главное богатство. Наибольшую ценность в составе лесов представляют хвойные породы - ель и сосна. Общий запас древесины на территории области оценивается в 1665 млн. куб. м., в том числе хвойных пород 852 млн. куб. м.

Велики запасы недревесных продуктов леса. Только ягод (клюквы, брусники, черники) можно заготавливать до 38 тыс. тонн ежегодно, а грибов - 45 тыс. тонн.

Область занимает одно из первых мест на европейской территории России по числу и площади торфяных болот, а также запасам торфа - около 2,7 млн. тонн.

**Территория Вологодской области относится к бассейнам трех морей** - Белого, Каспийского и Балтийского. Водосборная площадь бассейна Белого моря занимает 56 % территории области, бассейна Каспийского моря - 39 % и бассейна Балтийского моря - 5 %.

В области насчитывается около 20 тысяч рек и ручьев, 5,3 тысячи озер общей площадью 3023 кв. км, поверхностными водными объектами занято 4,6 % территории (6603 кв. км).

Наиболее крупными реками являются р.Сухона, р.Юг, р.Кубена, р.Шексна, р.Суда, р.Молога, площадь водосбора и среднегодовой сток которых составляют:

Река	Площадь водосбора км <sup>2</sup>	Годовой сток млн. м <sup>3</sup>
Сухона	49542	14271
Юг	14230	4560
Кубена	10646	3303
Шексна	19000	4910
Суда	11977	3182
Молога	6063	1346

Наибольшее число озер (более 87 %) расположено в западной части области и значительно меньше в восточной (около 13 %). Наиболее крупными водоемами на территории области являются озера Белое (1290 км<sup>2</sup>), Воже (416 км<sup>2</sup>), Кубенское (407 км<sup>2</sup>), а также Рыбинское (4500 км<sup>2</sup>) и Шекснинское (380 км<sup>2</sup>) водохранилища.

Питание рек осуществляется преимущественно в результате таяния снежного покрова, формирующего 50 - 70 % годового стока рек. Доля дождевого стока в питании рек составляет 20 - 25 %, а подземных вод - 10 - 20 %.

Объем речного стока в среднем равен 40 куб. км в год, а ресурсы поверхностного стока даже в очень маловодные годы, составляет 15 тыс. л в сутки на человека.

Забор воды из поверхностных источников в 2008 г. составил 719,3 млн. куб. м. Наибольший объем водопотребления приходится на Череповецкую ГРЭС и предприятия г. Череповца.

**В водоемах обитает 58 видов рыб**, включая 3 вида миног. Рыбный промысел в области ориентирован преимущественно на вылов путинных (корюшка, снеток), крупночастиковых (лещ, судак) и ценных (ряпушка, сиг) видов. Есть в наших водоемах и особо ценные (охраняемые) виды - стерлядь, нельма, нельмушка, форель, лосось, паляя. Весь промысловый запас рыб в промысловых водоемах оценивается в 3,3 - 3,7 тыс. тонн, в то время как их фактический вылов составляет 1,5 - 1,7 тыс. тонн или 48 % возможного.

**Богата и разнообразна фауна лесов нашей области.** Типичными охотничье - промысловыми видами животных являются лось, медведь, кабан, волк, лиса, заяц, куница, выдра, норка, рысь. Численность лося в наших лесах составляет около 29,1 тысяч, медведя – 7,2 тысяч, кабана – 6,2 тысячи особей. Увлекательна и добычлива охота на перелетную (утка, гусь) и боровую (глухарь, тетерев, рябчик) дичь. Обилие охотничье-промысловых животных открывает большие возможности для организации охотничьих туров.

Департамент природных ресурсов и охраны окружающей среды области ежегодно готовит и выпускает комплексные территориальные кадастры природных ресурсов (КТКПР) по каждому из районов и области в целом. В 2009 г. подготовлен и направлен пользователям 14-й (за 2008 г.) выпуск КТКПР.

Потребителями кадастра являются Правительство области и другие органы исполнительной государственной власти области, администрации муниципальных образований, субъекты Системы комплексного мониторинга окружающей среды на территории Вологодской области (СКМ ОС), высшие и средние специальные учебные заведения, ВНКЦ ЦЭМИ РАН, УФНС по Вологодской области, Роскомстат по Вологодской области, библиотеки. Содержание КТКПР оптимизировано с учетом проведенного анкетирования его пользователей.

**Минерально-сырьевая база области** представлена флюсовыми известняками, карбонатными породами для производства извести, песчано-гравийными материалами, песками строительными, стекольными и формовочными, глинами кирпично-черепичными, керамзитовыми и гончарными, минеральными красками, торфом, сапропелем и подземными водами.

В настоящее время в области разведано и подготовлено к эксплуатации свыше 800 месторождений твердых полезных ископаемых, в том числе 409 месторождений торфа, 348 месторождений песчано-гравийного материала и строительных песков, 54 месторождения кирпично-черепичных и керамзитовых глин, 31 месторождение карбонатных пород, 10 месторождений сапропеля. В состав фонда месторождений подземных вод входит 42 месторождения пресных, 4 – технических и 15 – минеральных лечебных подземных вод. В соответствии с новыми геологическими данными обозначились перспективы на выявление на территории области месторождений углеводородного сырья и алмазов.

По своим экономическим показателям Вологодская область не относится к территориям с минерально-сырьевым укладом экономики. Удельный вес ее минерально-сырьевого потенциала составляет 0,045 % общероссийского. В соответствии с геолого-экономической оценкой области минерально-сырьевой потенциал (МСП) запасов полезных ископаемых составляет 266,5 млрд. руб. Удельный показатель МСП, приходящийся на 1 кв. км площади и 1 человека населения, составляет, соответственно, 1,8 и 0,2 млн. руб., или 5,3 и 5 % от российских показателей. Разработка месторождений твердых полезных ископаемых и подземных вод, объемы их добычи неразрывно связаны с развитием экономики области и ее потребностями.

Основным потребителем минерально-сырьевых ресурсов в Вологодской области является промышленность строительных материалов, объем производства которой составляет около 1 % от общего объема промышленного производства области, предприятий жилищно-коммунального и дорожного хозяйства, предприятий металлургической промышленности. На базе месторождений подземных минеральных вод функционируют санатории и профилактории (Адонис, Бобровниково, Бодрость, Каменная Гора, Леденгск, Новый Источник, Родник, бальнеологическая лечебница им. В.В. Лебедева), производится розлив лечебно-питьевых вод, воды с содержанием солей более 200 г/л – рассолы – используются для полива автодорог для борьбы со скользкостью в зимнее время.

**Воспроизводство минерально-сырьевой базы** достигается в результате геологоразведочных работ, направленных на выявление новых месторождений с запасами, превышающими объемы извлекаемых полезных ископаемых.

В период с 1993 по 2008 годы за счет средств областного бюджета выполнен значительный объем геологоразведочных работ, в результате которых выявлены и разведаны новые месторождения строительных песков и песчано-гравийного материала для гражданского и дорожного строительства в Бабушкинском, Белозерском, Великоустюгском, Вологодском, Вытегорском, Кирилловском, Нюксенском, Тарногском, Тотемском и Усть-Кубинском районах; пресных подземных вод для водоснабжения гг. Великого Устюга, Вытегры, Кадникова, Никольска, Тотьмы, Харовска, сс. Верховажье, Сямжа, Тарногский Городок, пос. Липин Бор, Молочное, Подгорный, Сазоново; минеральных лечебно-столовых вод и рассолов в с. Бобровниково и им. Бабушкина. Выполнены работы по переоценке запасов песков и песчано-гравийного материала на русловых месторождениях в районе г. Великий Устюг и в среднем течении р. Сухоны; работы на стекольные пески в Вытегорском, Чагодощенском и Бабаевском районах и по оценке запасов сапропеля в акватории оз. Кубенское и озерах в западной части области.

В 2009 году объем финансирования геологоразведочных работ из всех источников составил 33,9 млн. руб. (в 2008 году – 96,9 млн. руб.), в том числе: областной бюджет – 6,4 млн. руб., федеральный бюджет – 1,5 млн. руб., средства предприятий и инвесторов – 26 млн. руб. Значительное уменьшение направленных на геологическое изучение средств связано с приостановкой в условиях кризиса основных работ по поискам углеводородов.

За счет средств областного бюджета завершены поисковые и оценочные работы на пески и песчано-гравийный материал для строительства автомобильного обхода г. Кириллова. Утверждены запасы нерудного сырья в количестве 466 тыс. куб. м (требуемое количество – 210 тыс. куб. м). В стадии завершения находится обработка материалов по обеспечению сырьем строительства участка "Мининская – Межозерье" автодороги "Вытегра – Бабаево" в Вытегорском и Бабаевском районах, автодорог "Чекшино – Тотьма – Никольск" в Тотемском районе, "Череповец – Белозерск – Липин Бор" в Череповецком, Белозерском и Вашкинском районах. Предварительно оценены запасы нерудного сырья промышленных категорий в количестве 3,1 млн. куб. м (требуемое количество – 1,5 млн. куб. м). Утверждение запасов планируется в I полугодии 2010 года.

В 2009 году утверждены запасы подземных вод для водоснабжения райцентров Чагода и Шуйское, сел Чаромское Шекснинского района и Никольское Никольского района в количестве 3,3 тыс. куб. м/сутки. Направлены на экспертизу материалы по оценке запасов подземных вод для водоснабжения с. Пача Шекснинского района. Завершены буровые и опытно-фильтрационные работы на месторождениях подземных вод в левобережной части г. Никольска и с. Марковское Сокольского района. Выполнен анализ возможности обеспечения потребности в питьевых подземных водах за счет имеющихся артезианских скважин населенных пунктов Грязовецкого района.

По инвестиционным проектам и за счет средств недропользователей проводились поиски месторождений углеводородов и нерудного сырья. На нефтеперспективных площадях в Междуреченском и Грязовецком районах завершены сейсморазведочные работы и геохимические исследования; подготовлены площади для бурения поисковых

скважин глубиной 3 км. Оценено 24 участка недр с запасами песков и песчано-гравийного материала в количестве 9,8 млн. куб. м (в 2008 году – 30 участков с запасами 13,6 млн. куб. м). На ранее разведанных участках недр уточнены запасы песков и песчано-гравийного материала в количестве 2,5 млн. куб. м.

Добыча строительных песков и песчано-гравийного материала в 2009 году составила 3,8 млн. куб. м, известняков – 2,9 млн. т, кирпичных глин – 21 тыс. куб. м, торфа – 6,4 тыс. т. По сравнению с 2008 годом на 25% сократился объем добычи песков и песчано-гравийного материала, в 3 раза – торфа, в 6 раз – кирпичных глин. Вместе с тем, известняков добыто в 1,9 больше, чем в 2008 году, что связано с тенденцией перехода ОАО "Северсталь" на местные источники сырья.

#### 4. ДЕМОГРАФИЧЕСКИЕ ПОКАЗАТЕЛИ

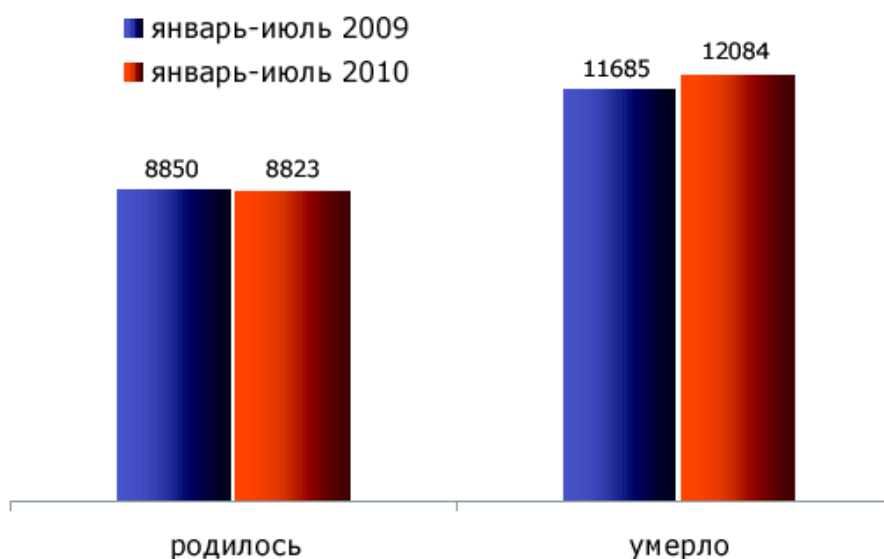
На 1.01.2010г. численность населения Вологодской области составила 1213,7 тыс. чел.

В январе-июле 2010 года родились 8823 человека, на 0,3% меньше, чем в январе-июле 2009 года;

· Умерло 12084 человека – 103,4%;

· Естественная убыль населения составила 3261 чел., 115% к январю-июлю 2009 года.

#### Естественное движение населения (человек)



В марте 2009 года Институт социально-экономического развития территорий РАН провел исследование демографической ситуации в Вологодской области и перспектив ее развития.

На основании исследования были выявлены следующие тенденции.

В период с 2000 по 2009 г. численность населения Вологодской области сократилась на 82 тысячи человек (6,3%). Для сравнения: в предыдущие годы (1990-1999) убыль составила 55 тысяч человек (4,1%). В общем снижении численности населения в 2000-2009 гг. на долю сельского населения приходилось 33% (27 тысяч человек), городского населения – 67% (55 тысяч человек). В 2009г. доля горожан в общей численности населения составила 69%, сельских жителей – 31%.

Анализ перспектив развития демографической ситуации в Вологодской области показывает сокращение численности населения к 2020 году на 54 тысячи человек (на 4,4%).



2006	37,2	16	11,3	6,8	2,1
2007	39,3	15,9	14,3	4,6	2,0
2008	42,1	16,4	13,1	0,1	3,0
2009	39,5	18,9	13,1	4,6	2,4

## 5. СОЦИАЛЬНО-ДЕМОГРАФИЧЕСКИЕ ПОКАЗАТЕЛИ

За первое полугодие 2010 года в органы службы занятости населения области за содействием в поиске подходящей работы обратились 39635 человек. Из числа обратившихся граждан 82,1 % или 32527 человек - это граждане, незанятые трудовой деятельностью.

1 июля 2010 года количество безработных граждан составило 20010 человек. Численность безработных на 1 июля 2010 года по сравнению с показателем на 1 июля 2009 года снизилась на 29,5%.

За первое полугодие 2010 года:

- трудоустроены на постоянную и временную работу 21035 человек (в первом полугодии 2009 года – 18432 человека или 27,2 %);

- возросло трудоустройство граждан на постоянную работу;

- увеличилась численность трудоустроенных граждан в 2,2 раза по сравнению с аналогичным периодом 2008 года и на 14,1 % по сравнению с первым полугодием 2009 года и составила 21035 человек (в 1 полугодии 2009 г. – 18432 человека);

- по сравнению с аналогичным периодом 2009 года возросла на 55,2 % численность безработных граждан, приступивших к профессиональному обучению по направлению органов службы занятости, и составила 4924 человека. Общее количество заявок о потребности в работниках для замещения вакантных рабочих мест, по данным работодателями в органы службы занятости населения, составило 51710 единиц.

Количество вакансий, имеющих характер постоянной работы, возросло на 22,4 % соответственно по сравнению с аналогичным периодом 2009 года. В первом полугодии 2010 года количество работодателей, подавших сведения о вакантных рабочих местах, – 4121, что больше на 25,4 % соответственно по сравнению с аналогичным периодом 2009 года.

На рынке труда обострился дисбаланс спроса и предложения рабочей силы, вследствие избытка на рынке труда безработных граждан с профессиями, относящимся к служащим и инженерно-техническим работникам. По состоянию на 1 июля 2010 года численность безработных граждан, работавших по последнему месту работы по данным профессиям, в 2,2 раза превысила количество заявок на них. На рынке труда численность безработных граждан, имеющих квалификацию и опыт работы руководителей органов власти и управлений всех уровней, включая руководителей учреждений, организаций и предприятий, превысила спрос на них в соотношении 2345 человек на 334 вакансии, специалистов высшего уровня квалификации – в соотношении 1418 к 1115, специалистов среднего уровня квалификации – в соотношении 1316 к 849.

На 25 августа в области 17,6 тысяч безработных граждан, или 2,62 процента от экономически активного населения области. В городе Череповце уровень регистрируемой безработицы – 2,3 процента, или 3942 человек, в городе Вологде – 2,1 процента, или 3463 человек.

**Наибольший уровень безработицы в следующих районах области:**

- Грязовецком – 4,8 процента, или 1013 человек,
- Сямженском – 4,4 процента, или 231 человек,
- Белозерском – 4,0 процента, или 422 человек,



- Вожегодском – 4,1 процента, 385 человек.

В Великоустюгском и Сокольском районах количество безработных заметно снизилось – 4 и 3,1 процента и 1342 человек и 921 человек соответственно.

**Самый низкий уровень безработицы сегодня в районах:**

- Шекснинском – 1,7 процента, или 321 человек,
- Череповецком – 2,0 процента, или 399 человек,
- Кич.-Городецком – 2,1 процента, или 222 человека,
- Верховажском – 2,2 процента, или 183 человека,
- Тарногском – 2,2 процента, 167 человек.

**На 25 августа 2010 года в органах областной службы занятости – 12 091 вакансия.**

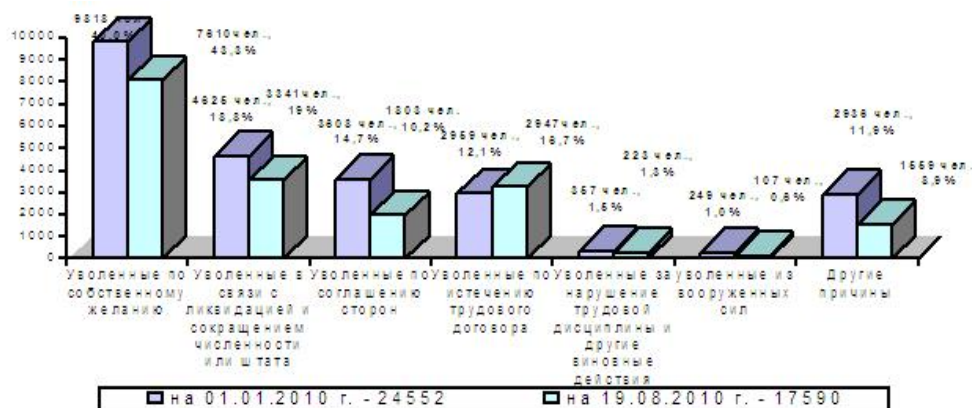
Напряженность на рынке труда – на одну вакансию претендуют 1-2 человека. Из 12 091 вакансий - 7,5 тысячи – постоянные. Преобладают вакансии в обрабатывающих производствах, сельском и лесном хозяйстве, в сфере образования, здравоохранения, в сфере торговли.

Наибольшая средняя заработная плата предлагается в строительстве (10,8 тыс.руб.), в сфере транспорта и связи (9,8 тыс.руб.), в организациях, выполняющих операции с недвижимым имуществом (9,5 тыс.руб.).

Общественные работы организуются во всех отраслях за исключением пенсионного и страхового обеспечения, финансовой сферы.

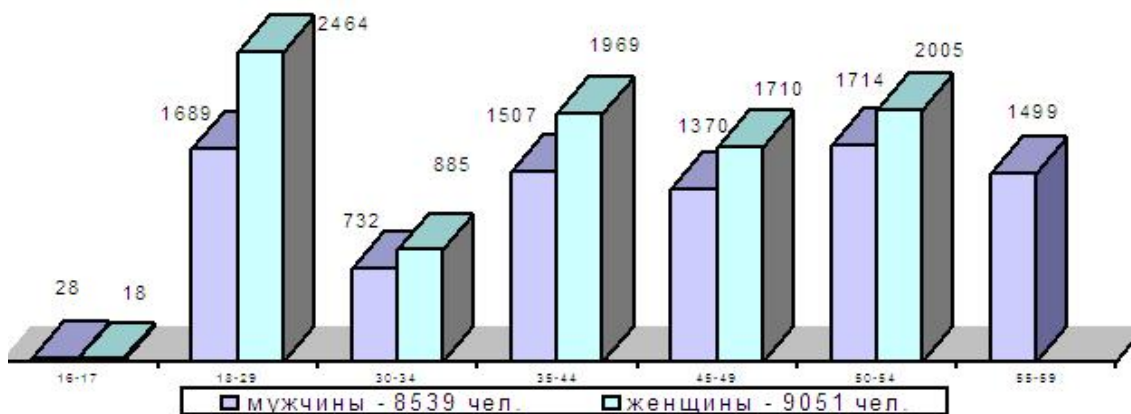
### Состав безработных граждан (по данным на 25 августа 2010 года):

- по основаниям незанятости:



Численность безработных граждан, уволенных по собственному желанию, составила 7610 человек или 43,3% от общей численности безработных граждан, численность безработных граждан, уволенных в связи с ликвидацией и сокращением численности или штата снизилась в 1,4 раза и составила 3341 человек или 19 %.

- по половозрастному составу:



- по образованию:

	На 01.01.2010 года		На 19.08.2010 года	
	человек	%	человек	%
не имеющие основного образования	612	2,5	462	2,6
имеющие основное общее образование	3237	13,2	2272	12,9
имеющие среднее (полное) общее образование	5614	22,8	3885	22,1
имеющие начальное профессиональное образование	6597	26,9	4585	26,1
имеющие среднее профессиональное образование	4885	19,9	3732	21,2
имеющие высшее профессиональное образование	3607	14,7	2654	15,1
<b>Итого</b>	<b>24552</b>	<b>100</b>	<b>17590</b>	<b>100</b>

- по отдельным категориям граждан:

	на 01.01.10	на 19.08.10
родители, воспитывающие несовершеннолетних детей, детей-инвалидов, всего	6924	4825
из них: женщины, имеющие несовершеннолетних детей	4185	3004
одиноким родители	278	339
одиноким и многодетным родители, воспитывающие несовершеннолетних детей, детей-инвалидов	445	230
родители, воспитывающие инвалидов с детства	44	30
муж (жена) безработные	27	24
обучаются заочно	817	504
относящиеся к категории инвалидов	2328	2076
ранее не работавшие	832	518
перерыв в работе более года	2597	1809

## 6. ОСНОВНЫЕ СОЦИАЛЬНО-ЭКОНОМИЧЕСКИЕ ПОКАЗАТЕЛИ

Социально-экономическая ситуация в области

### Промышленность

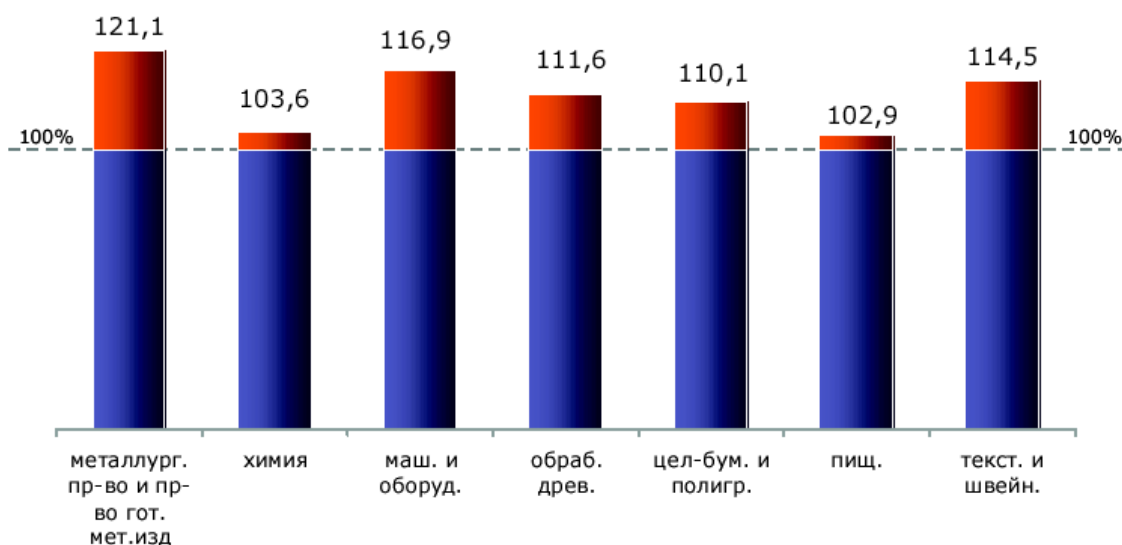
Индекс промышленного производства:

в январе-июле 2010 года к январю-июлю 2009 года составил 114,1%, в т.ч.:

- в обрабатывающих производствах – 114,3%,

- в производстве и распределении электроэнергии, газа и воды – 111,7%;

#### Индексы производства в обрабатывающих производствах (январь-июль 2010 года в % к январю-июлю 2009 года)

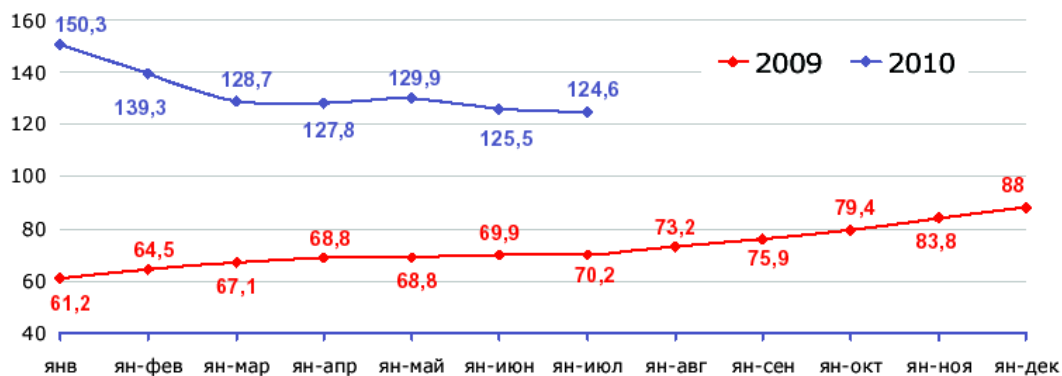


### Металлургическое производство

· индекс производства:

- в январе-июле 2010 года к январю-июлю 2009 – 124,6%

#### Индекс производства Металлургическое производство (нараст. в % к соотв. периоду пред. года)

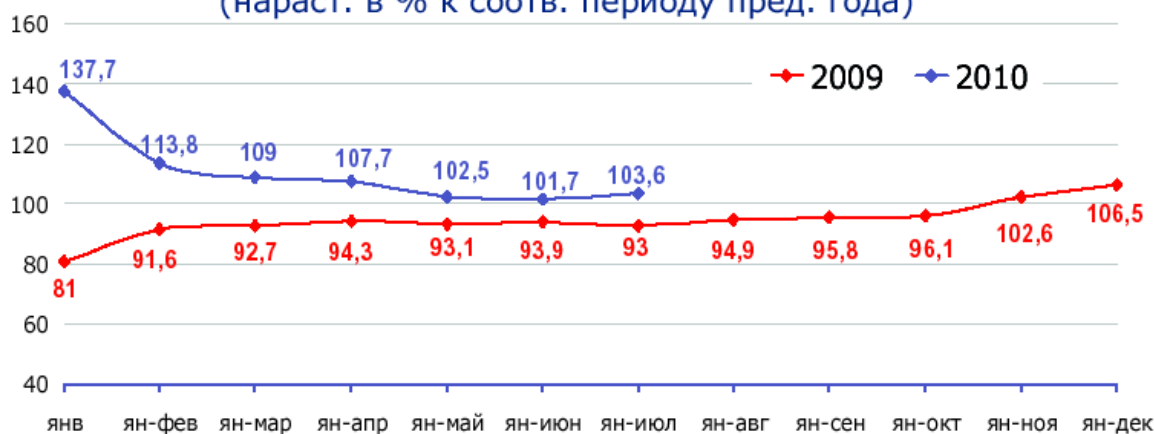


Комментарий: В январе-июле т.г. объем производства проката выше января-июля прошлого года на 26,7%. Увеличено также производство чугуна, стали, труб стальных.

## Химическое производство

- индекс производства:
- в январе-июле 2010 года к январю-июлю 2009 – 103,6%

Индекс производства  
Химическое производство  
(нараст. в % к соотв. периоду пред. года)



## Лесопромышленный комплекс

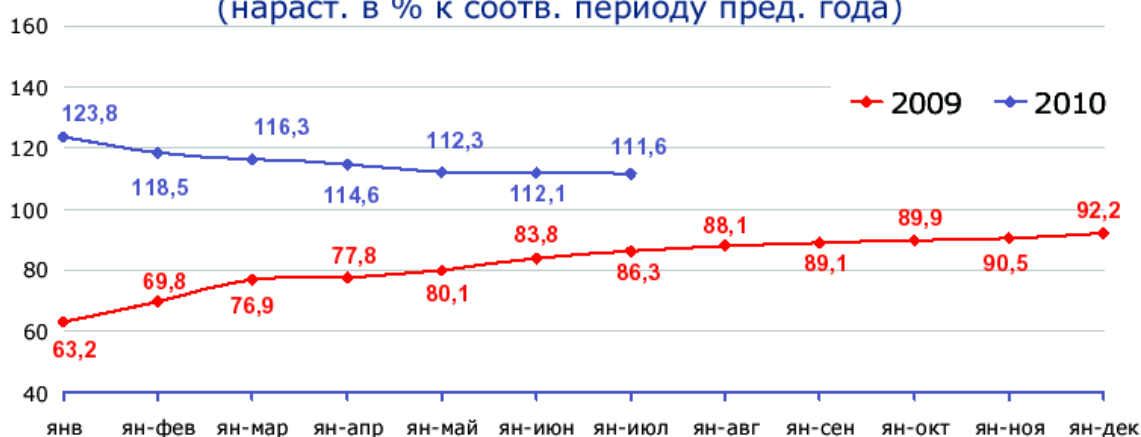
### Лесозаготовка

- индекс производства: в январе-июле 2010 года к январю-июлю 2009 – 115,5%
- Комментарий: В январе-июле т.г. объем производства древесины необработанной выше января-июля прошлого года на 15%, в т.ч. бревен хвойных пород – на 12%, бревен лиственных пород – на 25%.

### Обработка древесины и производство изделий из дерева:

- индекс производства:
- в январе-июле 2010 года к январю-июлю 2009 – 111,6%

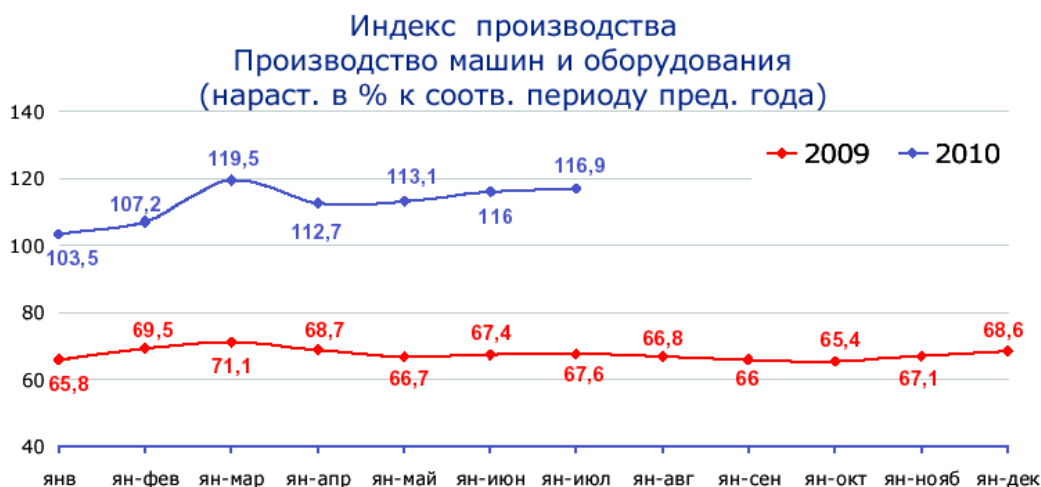
Индекс производства  
Обработка древесины и производство изделий из дерева  
(нараст. в % к соотв. периоду пред. года)



Комментарий: В лесопромышленном комплексе области наблюдается оживление спроса, как на внутреннем, так и на внешнем рынках. По итогам января-июля т.г. объем производства выше января-июля прошлого года на 11,6%, производство фанеры увеличено в 1,2 раза, древесностружечных плит – в 1,3 раза, лесоматериалов обработанных (пиломатериалов) – на 4,4%.

### Машиностроительный комплекс

- индекс производства в производстве машин и оборудования:
- в январе-июле 2010 года к январю-июлю 2009 – 116,9%



Комментарий:

- по итогам января-июля т.г. по сравнению с январем-июлем прошлого года производство подшипников увеличено в 1,9 раза,
- по-прежнему стабильно работают предприятия, обеспечивающие сервисное техническое обслуживание металлургического комплекса.

### Текстильное и швейное производство

- индекс производства:
- в январе-июле 2010 года к январю-июлю 2009 – 114,5%

Комментарий: В январе-июле т.г. по сравнению с январем-июлем прошлого года увеличено производство льняных тканей (на 16%), трикотажных изделий (на 11%), постельного белья (на 10%), спецодежды (в 1,3 раза).

### Производство пищевых продуктов

- в январе-июле 2010 года к январю-июлю 2009 – 102,9%,
- Комментарий: В январе-июле т.г. по сравнению с январем-июлем прошлого года увеличено производство мяса и мясопродуктов (на 6,3%) и молочных продуктов (на 3,1%), сокращено производство водки (в 1,3 раза).

### Производство основных видов промышленной продукции:

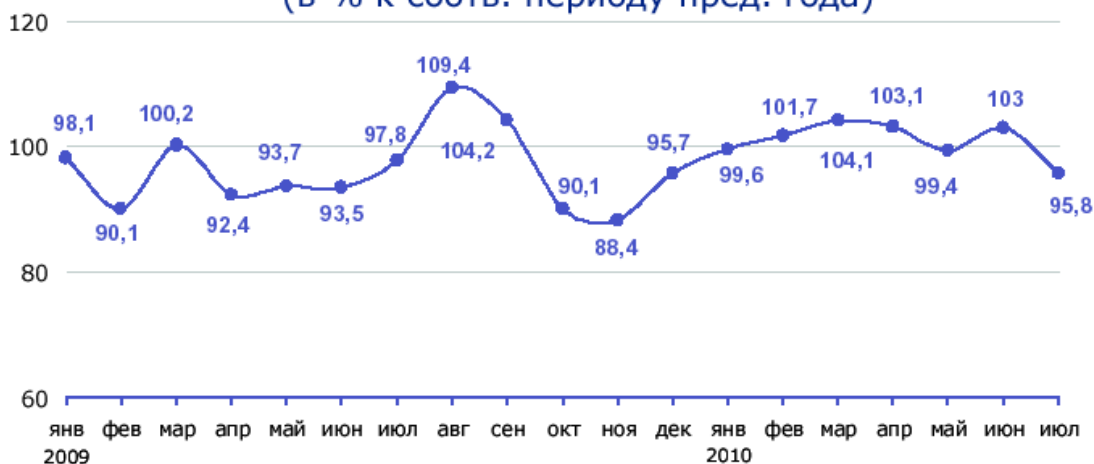
	Январь-июль 2010 года	
	фактически	в % к январю-июлю 2009 года
Электроэнергия, млн. кВт. час.	4197	115,9
Прокат готовый, тыс. тонн	5345	126,7
Минеральные удобрения (100%), тыс. тонн	1149	104,2
Подшипники качения, млн.шт.	10,9	в 1,9 р.
Древесина необработанная, тыс. пл. куб. м	6040	115,3
Лесоматериалы обработанные (пиломатериалы), тыс.куб.м	665,6	104,4
Фанера клееная, тыс.куб.м	143,3	120,0
Бумага, тыс. тонн	43,2	139,8
Льняные ткани, тыс.кв. м	4179	115,9
Мясо и субпродукты пищевые убойных животных, тонн	8027	109,1
Мясо и субпродукты пищевые домашней птицы, тонн	13400	110,9
Цельномолочная продукция, тыс. тонн	119,3	107,2
Масло сливочное, тонн	2704	94,3

## Агропромышленный комплекс

За январь-июль 2010 года:

· объем продукции сельского хозяйства всех сельхозпроизводителей составил 10,6 млрд. рублей или 100,7% к январю-июлю 2009 года;

Объем продукции сельского хозяйства  
(в % к соотв. периоду пред. года)



· сельскохозяйственными организациями произведено мяса скота и птицы (в живом весе) 35,7 тыс. тонн (103,6% к уровню января-июля 2009 года), молока – 236,3 тыс. тонн (95,6%), яиц – 347,8 млн. штук (114,4%).

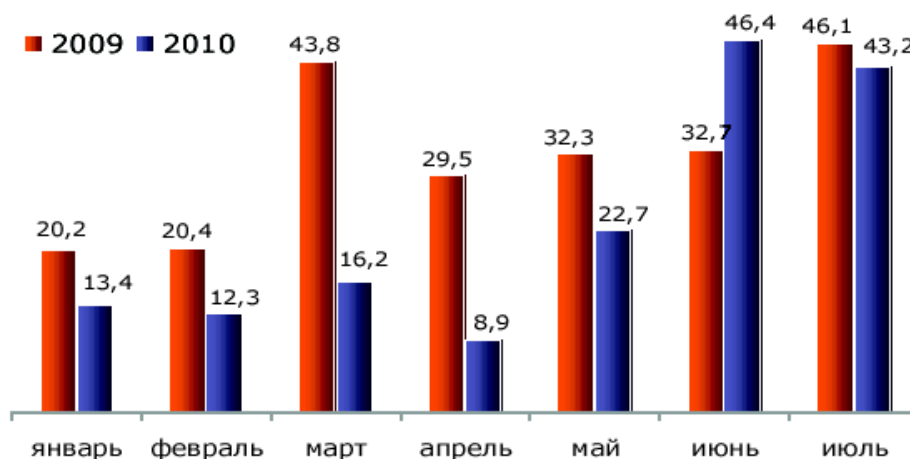
В июле 2010 года индексы цен производителей сельскохозяйственной продукции увеличились к декабрю 2009 года на 0,1%, при этом на продукцию животноводства – на 0,5%, на продукцию растениеводства – снизились на 4,6%.

## Жилищное строительство

В январе-июле 2010 года:

· введено 163,1 тыс. кв. м жилых домов, 72,5% к уровню января-июля 2009 года, в т.ч. индивидуальными застройщиками за счет собственных средств и с привлечением кредитов – 620 домов площадью 58,4 тыс. кв. м (снижение на 29,2% к январю-июлю 2009 года).

Ввод жилых домов  
(тыс. кв. м)



## Финансовая деятельность

В январе-июне 2010 года:

· в целом по области получен положительный сальдированный финансовый результат в сумме 15,5 млрд. рублей (404 организации получили прибыль в размере 25,9 млрд. рублей и 230 – убыток в сумме 10,4 млрд. рублей);

· доля убыточных организаций по сравнению с соответствующим периодом 2009 года снизилась на 1,4 процентного пункта и составила 36,3%;

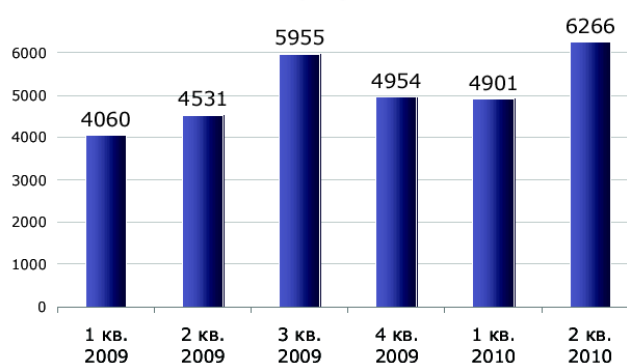
Кредиторская задолженность (на конец июня) составила 97 млрд. рублей, из нее просроченная – 6% от общей суммы кредиторской задолженности. Дебиторская задолженность составила 88,1 млрд. рублей, из нее просроченная – 11,3%.

## Транспорт и связь

За январь-июль 2010 года:

Объем перевозок грузов на всех видах транспорта общего пользования составил 13,5 млн. тонн, что превышает аналогичный период 2009 года на 27,6%.

Перевозки грузов предприятиями транспорта,  
тыс. тонн



На железнодорожном транспорте перевозки возросли на 30,6%. В структуре перевозок грузов на железнодорожном транспорте преобладают черные металлы, лесные грузы и минеральные удобрения.

Предприятиями грузового автомобильного транспорта за январь-июль 2010 года перевезено 1,6 млн. тонн грузов, что на 36,3% выше января-июля 2009 года.

· пассажирооборот транспорта общего пользования составил 2 млрд. пасс. км, 95,3% к уровню января-июля 2009 года.

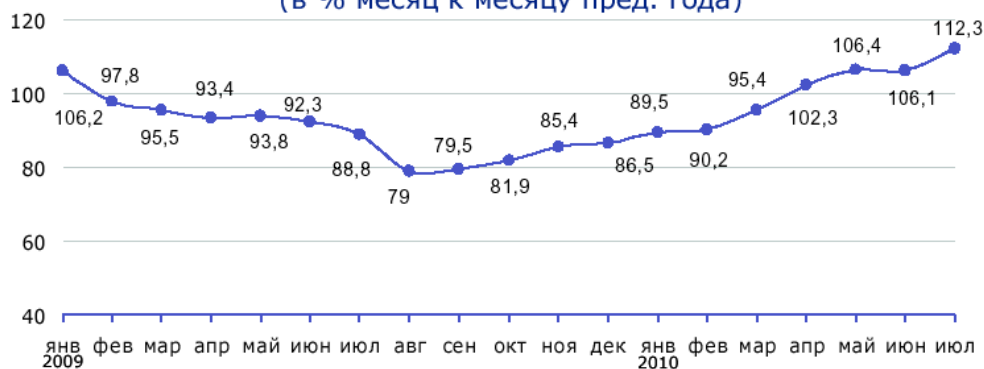
· тарифы на грузовые перевозки автомобильным транспортом увеличились на 0,8% в сравнении с декабрем 2009 года.

## Потребительский рынок

За январь-июль 2010 года:

· оборот розничной торговли составил 44 млрд. руб., что в сопоставимых ценах на 3,8% больше, чем в январе-июле 2009 года. На долю продовольственных товаров приходится 56,3% товарооборота, непродовольственных – 43,7%;

Оборот розничной торговли  
(в % месяц к месяцу пред. года)

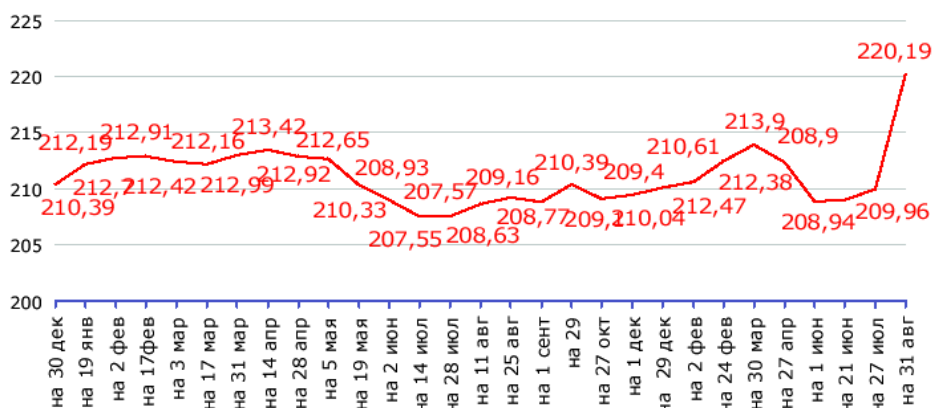


«ИО» («Индекс одиннадцать») - стоимость набора из 11-ти социально значимых продуктов питания в расчете на неделю.

Справочно: Перечень социально значимых продовольственных товаров определен в соответствии с постановлением Правительства Российской Федерации от 10.11.2007 №769. Стоимость набора рассчитывается с учетом норм потребления.

· На 31 августа 2010 года в среднем по области стоимость набора из 11 социально значимых продуктов питания в расчете на неделю составила 220,19 руб.

#### «Индекс 11» в среднем по области, рублей



Средний чек ежедневной покупки продовольственных товаров расчетно составляет:  
- в среднем по области – 149,93 руб.

#### «Средний чек» в среднем по области, рублей



Ярмарки не входят в расчетную базу «среднего чека». Ярмарочная торговля в основном приурочена к праздничным мероприятиям.

· Всего за период с декабря 2008 года по 29 августа 2010 года организовано 158 ярмарок. Общий оборот ярмарок составил порядка 301,8 млн. рублей.

· В течение 2010 года проведено 49 ярмарок с общим товарооборотом 87,3 млн. рублей.

### Уровень жизни населения

#### В январе-июне 2010 года:

· **Среднемесячная заработная плата** в целом по области составила 17824 руб., к уровню января-июня 2009 года:

- в номинальном выражении – **увеличение** на 9,5%,

- в реальном выражении – **увеличение** на 4,3%.

· Наиболее **высокие темпы роста номинальной заработной платы** в:

- производстве машин и оборудования – на 30,8%,

- производстве прочих неметаллических минеральных продуктов – на 14,6%,

- текстильном и швейном производстве – на 13,6%.

**Среднемесячная заработная плата в социальной сфере:**

- в здравоохранении – 12176 руб.,

- в культуре - 12275 руб.,

- в образовании - 11073 руб.



Основные социально-экономические показатели Вологодской области в 2010 году

	Январь-март 2010		В % к январю-марту 2009	
	Вологодская область	Россия	Вологодская область	Россия
Индекс промышленного производства <sup>1)</sup>	х	х	117,5	105,8 <sup>2)</sup>
Инвестиции в основной капитал, млрд. рублей	8,2	1238,1 <sup>3)</sup>	101,7	95,3 <sup>3)</sup>
Продукция сельского хозяйства, млрд. рублей	3,6 <sup>4)</sup>	266,5 <sup>4)</sup>	102,3	103,6
Грузооборот транспорта, млрд. т-км	17,5	1165,6	113,1	111,5
в том числе железнодорожного транспорта	17,4	470,1	113,0	113,9
Оборот розничной торговли, млрд. рублей	16,5	3607,6	93,1	101,3
Объем платных услуг населению, млрд. рублей	8,1	1113,6	94,5	99,1
Внешнеторговый оборот, млн. долларов США <sup>5)</sup>	794,2	138114	124,3	144,2
в том числе:				
экспорт товаров	741,5	92559	139,7	161,6
импорт товаров	52,7	45555	48,6	118,4
Реальные располагаемые денежные доходы	х	х	94,9	107,4 <sup>3)</sup>
Среднемесячная начисленная заработная плата одного работника:				
номинальная, рублей	17358 <sup>6)</sup>	107,4	19485	110,5
реальная	х	х	101,8	103,1
Численность официально зарегистрированных безработных <sup>7)</sup> , тыс. человек	26,0	2234	102,7 <sup>8)</sup>	102,6 <sup>8)</sup>
Индекс потребительских цен	102,7 <sup>9)</sup>	103,2 <sup>9)</sup>	105,0 <sup>8)</sup>	106,5 <sup>8)</sup>
Индекс цен производителей промышленных товаров	111,3 <sup>9)</sup>	102,7 <sup>9)</sup>	106,4 <sup>8)</sup>	119,2 <sup>8)</sup>
<p>1) По видам экономической деятельности: "Добыча полезных ископаемых", «Обрабатывающие производства», "Производство и распределение электроэнергии, газа и воды".</p> <p>2) С учетом поправки на неформальную деятельность.</p> <p>3) Предварительные данные.</p> <p>4) Суммарный объем продукции по видам деятельности «растениеводство», «животноводство», «растениеводство в сочетании с животноводством» по «ОКВЭД».</p> <p>5) По Вологодской области – по данным таможенной статистики, включая данные Республики Беларусь по экспорту; импорт без учета данных по Республике Беларусь. По России – по методологии платежного баланса.</p> <p>6) Включая организации малого предпринимательства</p> <p>7) Данные на конец марта 2010 г.</p> <p>8) Март 2010 г. к марту 2009 г., в %</p> <p>9) Март 2010 г. к декабрю 2009 г., в %.</p>				

## 7. ПРОМЫШЛЕННОСТЬ

Вологодская область является индустриально развитым регионом. Основу промышленности составляют почти 300 крупных и средних предприятий и порядка 550 предприятий малого бизнеса. Область занимает 10-е место в России по объему отгруженной продукции промышленности на душу населения и 3-е место среди регионов Северо-Западного Федерального округа. Объем продаж промышленной продукции в расчете на 1 жителя почти в 1,4 раза выше среднероссийского. Удельный вес добавленной стоимости в промышленности (добывающие, обрабатывающие производства, производство и распределение электроэнергии, газа и воды) в структуре валового регионального продукта составляет 53,2%. В 2009 году промышленными предприятиями области (с учетом оценки объемов производства субъектов малого предпринимательства) отгружено товаров собственного производства, выполнено работ и услуг собственными силами в действующих ценах на 259,8 млрд. рублей. В целом 2009 год для области сложился неоднозначно. По итогам года индекс промышленного производства к уровню 2008 года составил 87,6%.

### Структура отгруженной продукции промышленности\*:

<b>Промышленность - всего</b>	<b>100%</b>
Металлургическое пр-во	50,6%
Химическое производство	13,7%
Обработка древесины и пр-во изделий из дерева	3,3%
Пр-во машин и оборудования	4,7%
Пр-во пищевых продуктов	8,9%
Текстильное и швейное пр-во	0,3%
Пр-во стекла и изделий из стекла	1,3%
Пр-во и распределение электроэнергии, газа и воды	8,9%
Целлюлозно-бумажное производство	0,5%

\* промышленность включает виды экономической деятельности - "Добыча полезных ископаемых", "Обрабатывающие производства", "Производство и распределение электроэнергии, газа и воды".

### Индексы производства промышленной продукции, 2009 к 2008 (в процентах):

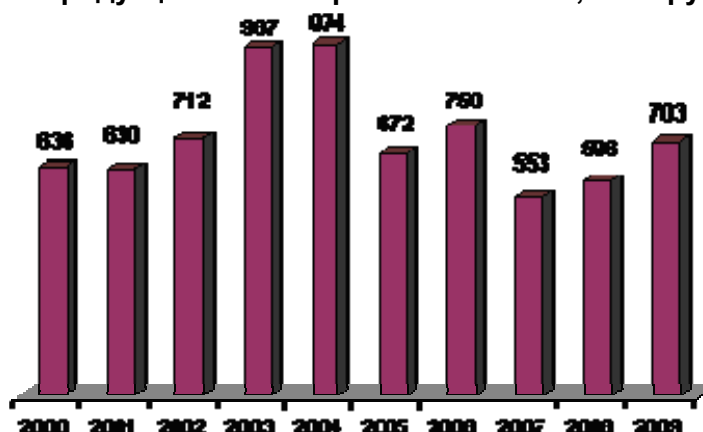
Промышленное производство	87,6%
Металлургическое производство и производство готовых металлических изделий	88,0%
Химическое производство	106,5%
Обработка древесины и производство изделий из дерева	92,2%
Производство машин и оборудования	68,6%
Целлюлозно-бумажное производство, издательская	85,1%

и полиграфическая деятельность	
Производство пищевых продуктов	98,2%
Текстильное и швейное производство	108,0%
Производство прочих неметаллических минпродуктов (в том числе производство стекла и изделий из стекла)	66,9%
Производство и распределение электроэнергии, газа и воды	89,0%

### Легкая промышленность

Легкая промышленность области, включая текстильную, швейную, трикотажную, меховую, обувную и галантерейную подотрасли, представлена 140 предприятиями, на которых количество замещенных рабочих мест составляет около 6000. В 2009 году по виду экономической деятельности "текстильное и швейное производство" отгружено товаров на сумму 703,2 млн. рублей, в том числе по организациям, не относящимся к субъектам малого предпринимательства – 335,2 млн. рублей. Индекс производства составил 108,0% к 2008 году. Предприятиями произведено льняных тканей 5514 тыс. кв. м, выпуск волокна льняного составил 405 тонн. Индекс производства кожи, изделий из кожи и производства обуви в 2009 году составил 49,5% от уровня 2008 года.

### Объем отгруженной продукции легкой промышленности, млн. руб.



Важным направлением экономической политики является поэтапное создание на качественно новой основе перспективного экономического кластера, связывающего в единую цепочку весь процесс от выращивания и переработки льна до производства готовых изделий. Первым этапом является целевая областная программа "Развитие льняного комплекса Вологодской области на 2008 - 2012 годы".

### Лесопромышленный комплекс

Объем производства продукции за 2009 год в денежном выражении снизился на 11,5 % и составил около 15 млрд. рублей.

Индексы физического объема по подотраслям:

- Лесозаготовка – 78,3 %;
- Обработка древесины и производство изделий из дерева – 92,2 %;
- Целлюлозно-бумажное производство – 85,1 %.

### Машиностроение

Машиностроительный комплекс Вологодской области представлен тремя производствами: машины и оборудование; электрооборудование, электронное и оптическое оборудование; транспортные средства и оборудование. Зарегистрировано порядка 750 предприятий и организаций.

За 2009 год отгружено товаров собственного производства: производство машин и оборудования – 12 098,59 млн. руб. (72,8% к 2008 г.), (подшипники – 11 760 тыс. штук, 45,7% к 2008 г.); производство электрооборудования, электронного и оптического оборудования – 970,789 млн. руб. (– 67,7 % к 2008 г.), производство транспортных средств и оборудования – 1 312,0 млн. руб. (– 76,3% к 2008г.). Предприятия отрасли увеличивают выпуск новой номенклатуры.

#### Металлургия

В структуре производства продукции по отраслям промышленности ведущее место занимает металлургическое производство, оказывающее влияние на изменение промышленного производства области. Такие предприятия, как Череповецкий металлургический комбинат ОАО «Северсталь» и Череповецкий завод ОАО «Северсталь-метиз», входящие в дивизион «Северсталь Российская Сталь», являются одними из самых крупных предприятий металлургической отрасли страны. Каждая шестая тонна российского металлопроката выпускается в Череповце.

За 2009 год предприятиями металлургического комплекса области произведено продукции на 131,4 млрд. рублей, индекс промышленного производства по виду экономической деятельности «металлургическое производство» составил 88,0%. Произведено чугуна – 7223,4 тыс. тонн (88,9% к уровню 2008 года), стали - 9491 тыс. тонн (85,5%), проката готового - 8212 тыс. тонн (87,8%).

#### Народные промыслы

Вологодская область - один из значимых российских центров сосредоточения народного искусства. Традиционными для области являются более 10 народных художественных промыслов, которые включают в себя производства различающиеся исходным сырьем, материалом и технологией изготовления. Это кружевоплетение, чернение по серебру, роспись по эмали (финифть), резьба по бересте, резьба по дереву, роспись по бересте, роспись по дереву, ручное ткачество, вышивка, вязание, изготовление керамических и гончарных изделий и др. При этом каждый промысел уникален.

#### Пищевая и перерабатывающая

Мясная промышленность - 59 предприятий и цехов

- Мясокомбинаты: 4 в 4 районах
- Убойные цеха, миницеха, колбасные цеха: 47 малых предприятий
- Птицефабрики: 8 в 4 районах

Молочная промышленность - 52 предприятия

- 18 крупных и средних предприятий
- 34 малых предприятий и цехов

#### Промышленность стройматериалов

База стройиндустрии Вологодской области представлена в основном предприятиями по производству стеновых материалов, сборного железобетона, нерудных строительных материалов.

Возможности строительной индустрии Вологодской области позволяют производить ежегодно около 300 тыс. куб.м сборных железобетонных конструкций; 10 тыс. куб. м конструкций и деталей из легких ячеистых бетонов; 140 млн. штук строительного кирпича; 2,1 млн. куб. м нерудных строительных материалов (песок, гравий, щебень); 1088 тыс. куб. м пиломатериалов.

Строительную деятельность в области на 1 января 2010 года осуществляют 953 строительных и проектных организаций, из них 56 крупных и средних, 897 малых. В строительном комплексе области трудится около 26 тыс. человек, в том числе на предприятиях промышленности строительных материалов порядка 5 тыс. человек.

Мировой финансовый кризис нанес ощутимые потери строительному рынку. Снижены темпы строительства жилья, многие строительные площадки «заморожены» в связи с отсутствием у застройщиков необходимых финансовых средств и, как следствие производственные мощности предприятий по выпуску строительных материалов

используются не в полном объеме. Данные предприятия работают только по заказам, на складах имеются остатки готовой продукции.

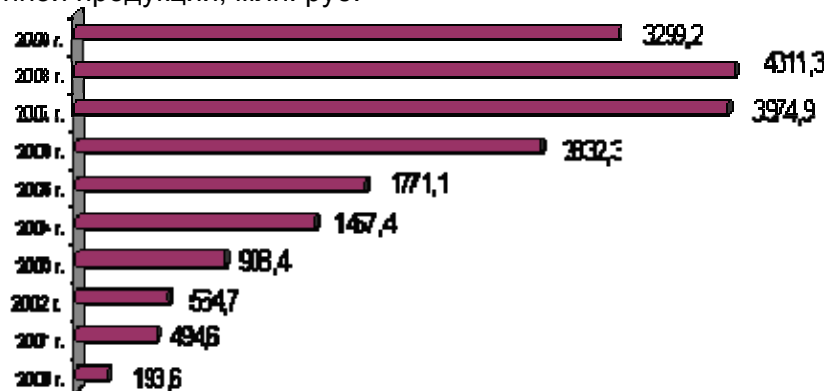
В настоящее время в области функционируют 5 основных предприятий по выпуску строительного кирпича, действуют 8 ведущих предприятий по производству сборных железобетонных изделий.

#### Стекольная

Основные стекольные заводы области находятся в Чагодощенском муниципальном районе: ООО "Чагодощенский стекольный завод и К", ОАО "Русджем-Покровский", ОАО "Смердомский стекольный завод".

Мировой финансовый кризис негативно отразился на деятельности стекольных предприятий. Индекс производства в 2009 году к 2008 году составил 66,9%. С неполной загрузкой мощностей работали ОАО «Русджем-Покровский» и ООО «Чагодощенский стекольный завод и К».

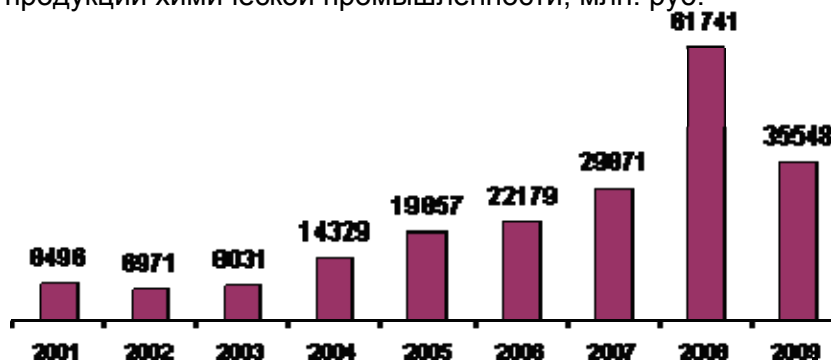
Объем отгруженной продукции, млн. руб.



#### Химическая

В химической промышленности области в 2009 году объем отгруженной продукции составил 35 548,7 млн. рублей. Произведено серной кислоты – 2 136,7 тыс. тонн, фосфорной кислоты – 934,7 тыс. тонн, минеральных удобрений (100% питательных веществ) – 1884,5 тыс. тонн, аммиака синтетического – 1 097,3 тыс. тонн, синтетических смол – 17,9 тыс. тонн.

Производство продукции химической промышленности, млн. руб.



## 8. СЕЛЬСКОЕ ХОЗЯЙСТВО

На территории Вологодской области проживает 1222,8 тыс. человек населения, из них в сельской местности - 384,1 тыс. человек или 31,4 %.

Объем производства продукции сельского хозяйства всеми сельхозтоваропроизводителями области в январе – декабре 2008 года в действующих ценах, по оперативным данным, составил 20766,2 млн. рублей, в том числе:

продукции растениеводства – 6804,2 млн. рублей (102,5 % к 2007 году),

продукции животноводства – 13962 млн. рублей (98,0 % к 2007 году).

В структуре продукции на долю сельхозорганизаций приходилось 73 % общего объема; населения – 25 %; крестьянских (фермерских) хозяйств – 2,5 %.

В 2008 году в хозяйствах всех категорий произведено: молока 481,5 тыс. тонн, в том числе в сельхозорганизациях - 421,3 тыс. тонн, мяса скота и птицы в живом весе 78,6 тыс. тонн, в том числе в сельхозорганизациях - 64,3 тыс. тонн, яиц - 510,6 млн. штук яиц, в т.ч. в сельхозорганизациях – 490,3 млн. штук. В среднем на куру-несушку получено 276 яиц (- 8 штук к прошлому году). Наивысшая яйценоскость достигнута в СХПК «Племптица-Можайское» Вологодского района – 336,5 штук яиц (+1,5 штук к 2007 году). Наивысший среднесуточный привес по группе откорма бройлеров получен на ОАО «Череповецкий бройлер» - 51,9 грамма (107,8 % к 2007 г.).

За 2008 год получен средний удой от 1 коровы 4783 кг или 101,9 % к уровню прошлого года. Выше среднеобластного получены надои на корову в сельхозорганизациях Вологодского (6119 кг), Грязовецкого (6171 кг), Междуреченского (5062 кг), Тотемского (5107 кг) районов. Самые низкие надои получены в сельхозорганизациях Вытегорского (2098 кг), Бабушкинского (2966 кг), Вашкинского (2636 кг), Нюксенского (2350 кг) и Сямженского (2925 кг) районов.

Наибольшая прибавка среднего удоя на 1 корову получена в хозяйствах Бабаевского (+233 кг), Вожегодского (+314 кг), Вологодского (+221 кг), Междуреченского (+ 483 кг), Никольского (+ 375 кг), Устюженского (+ 336 кг), Чагодощенского (+ 211 кг) районов. В 50 сельхозпредприятиях области, где средний удой на корову составил более 5000 кг, сосредоточено 46% поголовья коров сельхозпредприятий и производится 57,6 % молока. Ежегодно наивысший в области удой от 1 фуражной коровы получают в племзаводе-колхоз «Аврора» Грязовецкого района – 8469 кг (- 171 кг к уровню прошлого года).

В отрасли продолжается освоение высокоэффективных технологий содержания, кормления и доения животных. В настоящий период на беспривязное содержание с доением в современных доильных залах переведено 9,5 тыс. коров (11 % имеющегося поголовья). В сельхозпредприятиях области в настоящее время имеется 150 кормосмесителей, приготовленными на них кормосмесями кормится 54 % дойного стада.

Сельскохозяйственные предприятия области продолжали вести работу по технической и технологической и модернизации животноводства. В течение 2008 года реконструкция и модернизация велась на 26 животноводческих фермах на 6560 коров и 26 телятниках на 5510 голов. Введены в эксплуатацию 19 ферм на 4670 коров и 23 телятника на 4740 голов, установлено вновь 10 молокопроводов (в основном за счет собственных средств и выделения субсидий по областной целевой программе «Развитие молочного животноводства Вологодской области на период 2006-2008 годов»). В 2008 году после проведенной реконструкции в СПК Агрофирма «Красная Звезда» пущен в эксплуатацию свинарник-маточник на 60 скотомест. Закончены работы по реконструкции и модернизации 5 птицеводческих объектов на 211 тыс. птицемест (на птицефабриках яичного направления).

Растениеводство области в значительной мере подчинено потребностям животноводства и зависит от природно-климатических условий.

В 2008 году в хозяйствах всех категорий получено:

-зерна в весе после доработки 242,2 тыс. тонн (108,1 % к 2007 году), в т.ч. в - сельхозорганизациях – 230,8 тыс. тонн (107,1%);

-льноволокна – 1,7 тыс. тонн , в т.ч. в сельхозорганизациях – 1,5 тыс. тонн

-картофеля – 256,8 тыс. тонн (114,7 %), в т.ч. в сельхозорганизациях - 36,3 тыс. тонн (106,1%);

-овощей – 62,0 тыс.тонн (104,7 %), в т.ч. в сельхозорганизациях - 12,8 тыс.тонн (110,3 %).

Объемы заготовки кормов в сельхозорганизациях составили: сена – 97,3 тыс. тонн, силоса – 1301,7 тыс. тонн, сенажа – 93,1 тыс. тонн. Всего заготовлено 290,8 тыс. тонн к.ед. грубых и сочных кормов. В расчете на одну условную голову- 19,7 центнеров кормовых единиц.

## 9. СТРОИТЕЛЬСТВО

Строительную деятельность по договорам строительного подряда на территории области осуществляют 953 строительные организации. Номинальная средняя заработная плата работников организаций по виду деятельности «строительство», за январь – декабрь 2009 года составила 17071 руб.

Анализ данных по ценообразованию в строительстве показывает, что за 2009 год стоимость строительно-монтажных работ практически не изменилась.

Расчетная стоимость 1 м<sup>2</sup> общей площади квартир по Вологодской области в 2009 году с учетом НДС в среднем составила 25480 рублей. В 2008 году этот показатель составил 25245 рублей.

Стоимость строительных материалов в среднем по Вологодской области в 2009 году (декабрь 2009 года к декабрю 2008 года) увеличилась незначительно (на 0,4 %), а по отдельным материалам наблюдалось значительное падение цен. Так стоимость раствора снизилась на 11%, бетона на 6 %, арматуры на 10 %, труб стальных на 25 %, цемента на 30 %. Бензин подорожал на 46 %, дизтопливо – на 11 %. Незначительно подорожали кирпич, песок, ванны чугунные.

В 2009 году сданы в эксплуатацию:

- Школа в п. Шексна на 835 учащихся (1-ая очередь);
- Школа на 600 учащихся в с. Устье Усть-Кубинского района;
- школа на 120 учащихся в п. Туровец Междуреченского района;
- Амбулатория на 100 посещений в смену в с. Коротово Череповецкого района;
- Городская поликлиника № 1 с диагностическим центром и травматологическим пунктом на 1050 посещений в смену по ул. Мальцева в г. Вологде;
- Крытая стоянка на 11 автомашин с административно-бытовыми помещениями по ул. Ленина, 13 а в г. Вологде;
- Зоосад на территории вотчины Деда Мороза в г. Великий Устюг Вологодской области (за счет средств областного бюджета строительство объектов инженерной и транспортной инфраструктуры, расположенные вне границ участка);
- Учебно-спасательный центр МЧС «Вытегра» в Вытегорском районе;
- Объекты инженерной инфраструктуры для научного учебно-спасательного центра «Вытегра»;
- Объекты индустриального парка «Шексна», в том числе: устройство подъездных дорог, водоотведения, газоснабжения, Западной межплощадочной магистрали, подъездных путей, КТПЗ, бытовой канализации, повысительной насосной станции № 2, 1 и 2-ая очередь наружного газоснабжения, воздушные подходы к ПС «Нифантово» (линия ВЛ-10 кВ), ремонт сооружений водозабора;
- Два туалета на территории архитектурно-этнографического музея в д. Семеново Вологодского района;
- Мостовой переход через р. Ягорбу по пр. Победы в г. Череповце, в том числе: расширение низовой стороны моста и подходов (левая сторона) с переустройством инженерных сетей (1 этап), расширение верховой стороны моста и подходов (правая сторона) с переустройством инженерных сетей (2 этап);
- Защитный мол для научного учебно-спасательного центра «Вытегра» в Вытегорском районе (выполнение работ по решению КЧС);
- Пристройка к административному зданию по адресу: г. Череповец, пр. Строителей, 4 «А»;
- Центр здоровья и детского спорта в п. Майский Вологодского района (реконструкция хоккейного корта);
- Административное здание в комплексе лыжной базы (стадиона) в д. Кудринская Верховского сельского поселения Верховажского района.

В связи с вступлением в действие с 1 января 2010 года Федерального закона от 22 июля 2008 года № 148-ФЗ «О внесении изменений в Градостроительный кодекс Российской Федерации и отдельные законодательные акты Российской Федерации», в соответствии с которым строительная отрасль полностью переходит на саморегулирование, выполнение работ по инженерным изысканиям, по подготовке проектной документации, по строительству, реконструкции, капитальному ремонту объектов капитального строительства, которые оказывают влияние на безопасность объектов капитального строительства без допуска к соответствующим видам работ запрещено.

В настоящее время на территории области зарегистрированы две саморегулируемые организации:

-14 мая 2009 года Некоммерческое партнерство «Строительный комплекс Вологодчины» (руководитель Правления П.М. Кудрявцев), общее число членов Партнерства составляет 160 организаций;

-3 ноября 2009 года Некоммерческое партнерство «Проектные организации Северо-Запада» (директор В.И. Лефонов), общее число членов Партнерства составляет 62 организации.

## 10. ТРАНСПОРТ

Транспорт – важнейшая составная часть производственной инфраструктуры области, поэтому его устойчивое и эффективное функционирование является необходимым условием для стабилизации и структурной перестройки экономики, улучшения условий и уровня жизни населения.

Транспортный комплекс области объединяет следующие виды транспорта: автомобильный, городской электрический, железнодорожный, речной и воздушный.

Комплекс составляют зарегистрированные на территории области юридические лица и индивидуальные предприниматели, осуществляющие перевозочную и транспортно-экспедиционную деятельность на всех видах транспорта, ремонт транспортных средств, изготовление технологического оборудования, выполняют иную, связанную с транспортным процессом работу, проводят научные исследования и готовят квалифицированные кадры.

В настоящее время транспортный комплекс области включает в себя 567 автобусных маршрута протяженностью 25,6 тыс. км, 8 маршрутов городского электрического транспорта протяженностью 74,6 км, железнодорожные пути общего пользования эксплуатационной длиной 768 км, внутренние водные судоходные пути протяженностью 1577 км, авиалинии гражданской авиации протяженностью более 1,5 тыс. км.

Ведущее место по оказанию услуг населению занимает автомобильный пассажирский и городской электрический транспорт, которым перевозится порядка 96,9% пассажиров от общего объема перевозок, осуществляемых всеми видами транспорта, по перевозке грузов – железнодорожный транспорт.

За 2009 год объем перевозок пассажиров на всех видах транспорта составил 155 млн. человек.

## 11. СВЯЗЬ

Одной из важных составляющих инвестиционной привлекательности Вологодской области является показатель развитости на ее территории связи и информатизации. Работа, проводимая в этой сфере, направлена на обеспечение потребителей услугами связи.



Широкий спектр потребностей пользователей и стремительный технологический процесс определяют быстро изменяющуюся обстановку в электросвязи и информатизации.

Операторами связи области предоставляются практически весь спектр современных качественных услуг. К наиболее востребованным из них относятся: местная и внутризоновая телефонная связь, сотовая связь, междугородная (международная) связь и аренда каналов, передача данных и доступ в Интернет, почтовая связь, эфирное и кабельное телерадиовещание.

Стратегической задачей Комитета информации, печати и телерадиовещания области в сфере связи является содействие обеспечению органов управления, промышленности, субъектов рынка и населения средствами и услугами связи и информатизации должного качества в необходимом объеме, расширенной номенклатуры и по доступной цене.

В 2009 году на территории области услуги связи предоставлялись 118 операторами в полном объеме.

На 1 января 2010 года сеть связи общего пользования области насчитывает 391,7 тыс. телефонов (из них 58,5 тыс. в сельской местности), 6224 таксофона. Услугами мобильной связи пользуются более 1500 тыс. человек. В области функционируют 58 тыс. многопрограммных радиотрансляционных точек.

Телефонная плотность (количество телефонных аппаратов сети общего пользования на 100 жителей) составляет в городе – 35,9 в сельской местности – 15,1.

В 2009 году выполнены работы по расширению сети широкополосного доступа на территории Вологодской области (2 этап). Произведено строительство 40270 портов ADSL в Вологде, Череповце и районных центрах Вологодской области для предоставления абонентам и предприятиям высокоскоростного доступа в Интернет.

Введены в эксплуатацию волоконно-оптические линии связи: Белозерск-Кириллов протяженностью 52 км, Тотьма-Верховажье протяженностью 66 км, Вологда-Грязовец протяженностью 78 км. На все введенные в эксплуатацию волоконно-оптические линии связи установлено оборудование SDH, позволяющее организовать высокоскоростную передачу телефонного и Интернет трафика.

Расширена транспортная сеть передачи данных на базе технологий DWDM. Заменены системы передачи на участке Верховажье-Вожега, сельские АТС – на цифровые типа Si-2000 (3 шт.). Заменены АТС в райцентрах Вожега и Харовск (монтированная емкость – 4352 номера).

Основным оператором связи на территории области является Вологодский филиал открытого акционерного общества "Северо-Западный Телеком".

Большое влияние на развитие связи в области оказывает территориальное управление междугородных связей и телевидения №9 - филиал открытого акционерного общества междугородной и международной электрической связи "Ростелеком".

Услуги почтовой связи на территории области предоставляет Вологодский филиал ФГУП "Почта России".

Директор филиала – Палёнов Вячеслав Борисович.

Филиалом предоставляется весь спектр почтовых услуг, в том числе, более 50 новых видов услуг (экспресс-почта, «Кибер Деньги» и др.). В течение 2009 года организовано 9 пунктов коллективного доступа к сети Интернет (всего – 280).

В состав УФПС входят 15 почтамтов, 646 стационарных отделений почтовой связи (в том числе 560 сельских), 4 передвижных отделения. Количество почтовых ящиков – 3489 шт. (в том числе 2907 – в сельской местности).

В 2009 году исходящий платный обмен по услугам почтовой связи составил: письменная корреспонденция (простая и заказная) 11087,2 тыс.шт. (рост к 2008 году на 100,4%); денежные переводы 1315,0 тыс. шт. (снижение к 2008 году на 28,7%).

## 12. ПОТРЕБИТЕЛЬСКИЙ РЫНОК

Благоприятная экономическая конъюнктура, существовавшая последние годы, устойчивый рост реальной заработной платы, способствовали ускоренному развитию сферы торговли и услуг. В этот период потребительский рынок вступил на качественно новый уровень предоставления услуг.

На территории области функционирует 8,8 тыс. объектов розничной торговли, около 1,6 тысяч организаций общественного питания, более 2,6 тысячи предприятий оказывают бытовые услуги. В сфере розничной торговли занято более 80 тысяч человек.

Обеспеченность населения торговой площадью предприятий превышает в 2 раза выше установленного норматива СНиП. В сфере общественного питания на территории области действует около 1,6 тысяч организаций общественного питания. Обеспеченность населения посадочными местами открытой сети общественного питания составляет 78% от рекомендованного СНиП норматива, или 31,5 посадочных мест на тысячу жителей.

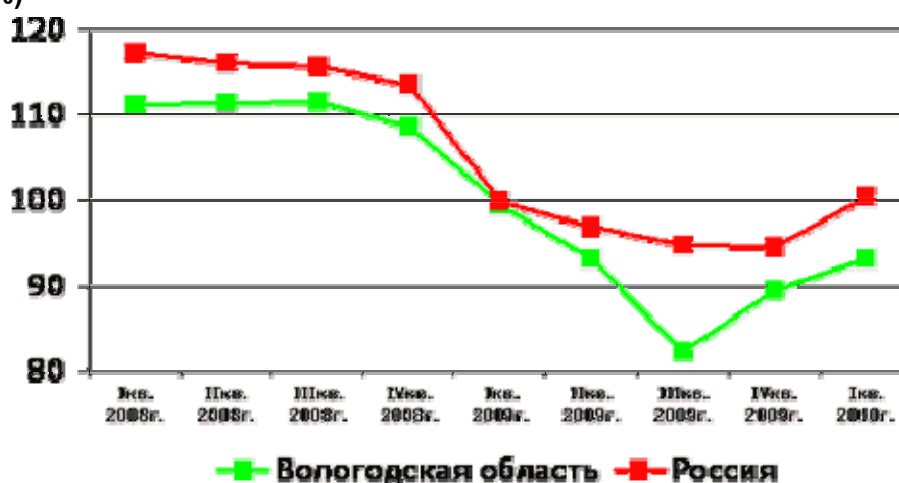
В связи с развитием кризисных явлений в экономике, нестабильностью доходов населения, увеличением инфляционных процессов, снижением программ потребительского кредитования в области произошло снижение розничного товарооборота. За 2009 год он составил 69,6 млрд. рублей, что в сопоставимых ценах составляет 89,4% к уровню прошлого года. На фоне общего снижения товарооборота произошли и заметные структурные изменения.

В структуре товарооборота по видам товаров доля реализации продовольственных товаров составляет 55,7 %, промышленных товаров – 44,3%. Увеличение доли продовольственных товаров и снижение темпов непродовольственной торговли отражают тенденцию сокращения реализации товаров не первой необходимости, особенно дорогостоящих.

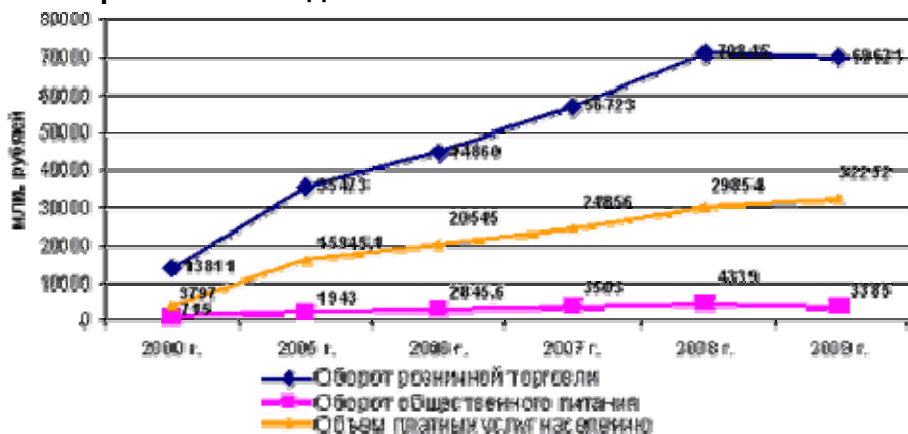
Основную долю товарооборота формирует стационарная торговля. Оборот на розничных рынках и ярмарках в последние годы сокращался. Отмечается положительная динамика в сравнении с прошлым годом в сегменте розничных рынков и ярмарок, общий товарооборот за 2009 год составляет 6,386 млн. руб., темп роста за 2009 год – 22,9 %.

Устойчивое развитие потребительского рынка обеспечивается стабильной связью с потребителями и бизнес-сообществом, гармоничными отношениями власти федеральной, региональной и муниципальной.

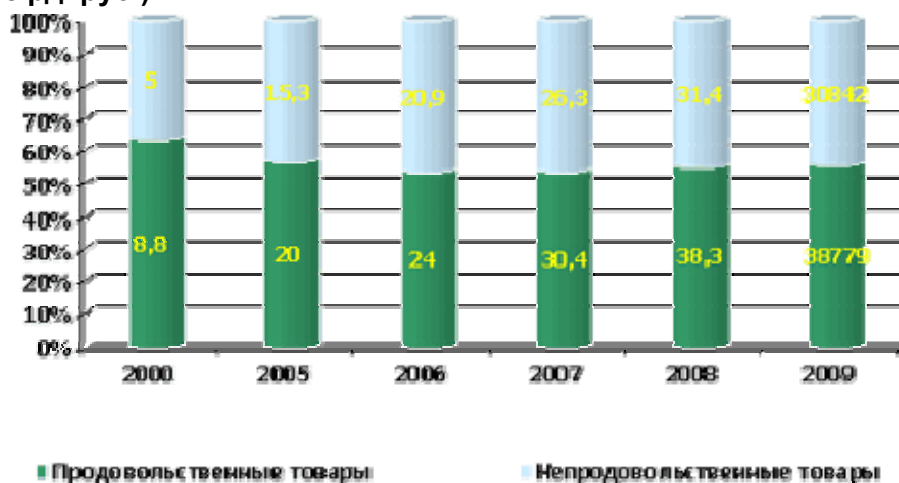
### Изменение оборота розничной торговли в России и Вологодской области в 2008-2010 гг. (в %)



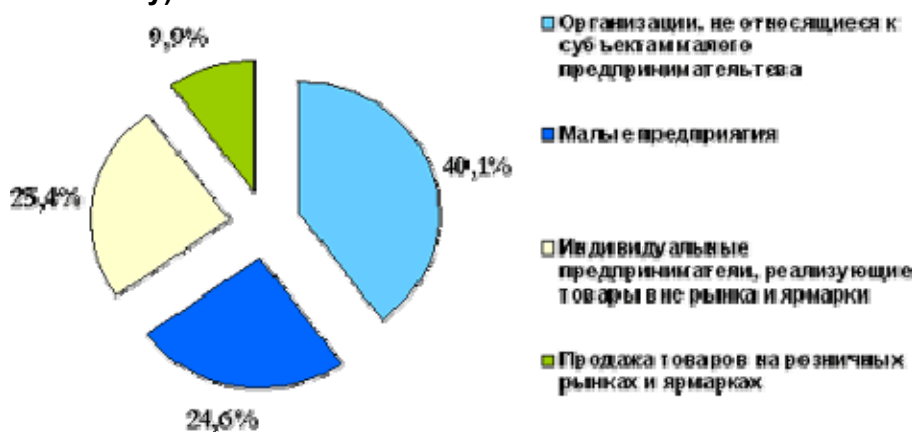
### Потребительский рынок Вологодской области в 2000-2009 гг.



### Товарная структура оборота розничной торговли в Вологодской области за 2000-2009 гг. (в млрд. руб.)



### Структура формирования оборота розничной торговли Вологодской области в 2009 г. (в процентах к итогу)



### 13. ИНСТИТУЦИОНАЛЬНЫЕ ПРЕОБРАЗОВАНИЯ

Демография организаций по видам экономической деятельности  
в июле 2010 года

единиц

	Количество зарегистрированных организаций		Количество официально ликвидированных организаций	
	всего	на 100 организаций, учтенных в Статистическом регистре	всего	на 100 организаций, учтенных в Статистическом регистре
<b>Всего</b> <sup>2)</sup>	<b>337</b>	<b>0,94</b>	<b>132</b>	<b>0,37</b>
<b>из него:</b>				
<b>сельское хозяйство, охота и лесное хозяйство</b>	11	0,55	7	0,35
из них: лесное хозяйство и предоставление услуг в этой области	7	0,89	1	0,13
<b>добыча полезных ископаемых</b>	3	4,92	-	-
в том числе: добыча полезных ископаемых, кроме топливно-энергетических	3	5,77	-	-
<b>обрабатывающие производства</b>	30	1,03	7	0,24
из них: производство пищевых продуктов, включая напитки	6	1,87	-	-
текстильное и швейное производство	3	2,19	1	0,73
обработка древесины и производство изделий из дерева	8	1,27	1	0,16
целлюлозно-бумажное производство; издательская и полиграфическая деятельность	1	0,40	-	-
из них: издательская и полиграфическая деятельность, тиражирование записанных носителей информации	1	0,43	-	-
производство резиновых и пластмассовых изделий	1	1,18	-	-
производство прочих неметаллических минеральных продуктов	4	1,99	-	-
металлургическое производство и производство готовых металлических изделий	1	0,29	2	0,59
в том числе: производство готовых	1	0,34	2	0,68

металлических изделий				
производство машин и оборудования	-	-	1	0,27
производство электрооборудования, электронного и оптического оборудования	2	1,01	2	1,01
производство транспортных средств и оборудования	1	2,35	-	-
прочие производства	3	1,05	-	-
<b>производство и распределение электроэнергии, газа и воды</b>	1	0,38	3	1,15
из них: производство, передача и распределение электроэнергии, газа, пара и горячей воды	-	-	1	0,47
сбор, очистка и распределение воды	1	2,02	2	4,04
<b>строительство</b>	24	0,57	9	0,21
<b>оптовая и розничная торговля; ремонт автотранспортных средств, мотоциклов, бытовых изделий и предметов личного пользования</b>	133	1,29	50	0,49
в том числе: торговля автотранспортными средствами и мотоциклами, их техническое обслуживание и ремонт	5	0,58	3	0,35
оптовая торговля, включая торговлю через агентов, кроме торговли автотранспортными средствами и мотоциклами	114	1,66	42	0,61
розничная торговля, кроме торговли автотранспортными средствами и мотоциклами; ремонт бытовых изделий и предметов личного пользования	14	0,55	5	0,20
<b>гостиницы и рестораны</b>	3	0,49	5	0,81
<b>транспорт и связь</b>	21	0,69	6	0,20
из них: связь	1	0,59	1	0,59
<b>финансовая деятельность</b>	6	1,14	3	0,57
<b>операции с недвижимым имуществом, аренда и предоставление услуг</b>	75	1,23	18	0,30
<b>государственное управление и обеспечение военной безопасности; обязательное социальное обеспечение</b>	-	-	3	0,25

<b>образование</b>	4	0,24	11	0,65
<b>здравоохранение и предоставление социальных услуг</b>	5	0,81	1	0,16
<b>предоставление прочих коммунальных, социальных и персональных услуг</b>	20	0,83	9	0,37
из них: деятельность по организации отдыха и развлечений, культуры и спорта	7	0,76	8	0,87
<sup>1)</sup> Исключая филиалы, представительства и другие обособленные подразделения, а также граждан (физических лиц), занимающихся предпринимательской деятельностью без образования юридического лица. <sup>2)</sup> Включая организации, конкретные виды деятельности которых не установлены.				

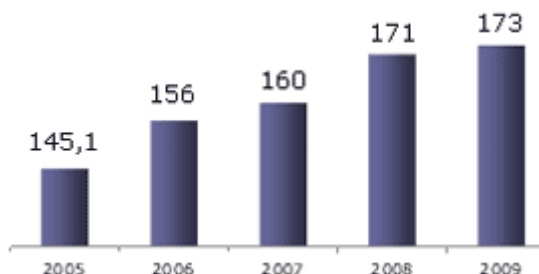
## 14. МАЛОЕ ПРЕДПРИНИМАТЕЛЬСТВО

По состоянию на 1 января 2010 года в области зарегистрировано более 6 тысяч малых предприятий с численностью работников 73 тыс. человек. Количество индивидуальных предпринимателей увеличилось до 44 тыс. человек.

В малом предпринимательстве области, включая работников малых предприятий, индивидуальных предпринимателей и лиц, работающих по найму, занято более 173 тыс. человек или 27% в общей численности занятых в экономике области.

Малый бизнес в большинстве своём представлен в сферах с высокой долей оборачиваемости капитала. Почти каждое третье малое предприятие занимается торговлей, каждое шестое – строительством, двенадцатое - сельским хозяйством, седьмое работает в обрабатывающем производстве.

**Занято в сфере малого бизнеса, тыс. чел.**



В комплексе антикризисных мер Правительства области поддержка малого и среднего предпринимательства также занимает важное место. Реализуется долгосрочная целевая программа "Развитие малого и среднего предпринимательства в Вологодской области на 2009-2012 годы". В 2009 году общий объем финансирования Программы за счет областного и федерального бюджетов составил 289,1 млн. руб., в том числе 64,6 млн. руб. - областной бюджет.

В рамках государственной поддержки оптимизирована налоговая нагрузка на малый и средний бизнес:

- до минимума (до 5%) снижены ставки по налогу, взимаемому по упрощенной системе налогообложения для ряда видов деятельности;

- налоговая нагрузка по единому налогу на вмененный доход в большинстве районов области не превышает уровень 2008 года;

- с 1 января 2010 году введена система налогообложения на основе патента.

Реализуются программы прямой финансовой поддержки субъектов малого и среднего предпринимательства:

- предоставляются субсидии на создание собственного дела (грантовая поддержка) в размере до 300 тыс. руб.;

*рекомендовано на получение гранта 158 заявок. Это позволило сохранить и создать 1027 рабочих мест, из них новых - 705. Начинающие предприниматели, в первую очередь, осваивают общестроительные работы, переработку, производство товаров народного потребления и сельхозпродукции, предоставление бытовых услуг*

- предоставляются субсидии на возмещение части затрат по уплате процентов по кредитам в размере 2/3 ставки рефинансирования;

*Одобрено 175 заявок. Это позволило субъектам малого и среднего предпринимательства, помимо обеспечения собственной занятости (3265 рабочих мест), создать 674 новых рабочих места*

- запущен механизм Гарантийного фонда (предоставление поручительств, обеспечивающих исполнение обязательств субъектов малого и среднего предпринимательства по кредитным договорам);

- возмещаются затраты по организации обучения созданию и ведению собственного дела;

- развивается система микрофинансирования (предоставление займов на возвратной основе).

Для решения финансовых проблем малого бизнеса продолжается развитие институтов микрокредитования – кредитных союзов и кооперативов. Реализация этого эффективного механизма осуществляется через 18 сельских кредитных кооперативов. За 2009 год выдано кредитов на сумму более 270 млн. рублей. Число членов-пайщиков составляет почти 8 тыс. единиц.

Реализуются механизмы имущественной поддержки субъектов малого и среднего предпринимательства:

- на 30% снижены ставки арендной платы за пользование имуществом, находящимся в областной собственности;

- созданы одни из наиболее льготных условий приватизации нежилых помещений, находящихся в собственности области и муниципальных образований;

*Субъектами предпринимательской деятельности подано 181 заявление на приобретение арендуемого имущества; заключено 136 договоров купли-продажи арендуемого имущества*

- сформирован и утвержден перечень имущества области, предназначенного для передачи во владение и (или) в пользование субъектам малого и среднего предпринимательства.

*В перечень вошли 487 объектов недвижимости, площадью более 35,7 тыс. кв. м.*

Расширяется доступ к инфраструктурам поддержки предпринимательства, в том числе к информационным и консультационным услугам. Открыт областной бизнес-инкубатор в г. Вологде. Функционирует муниципальный бизнес-инкубатор в г. Череповце. Субъектами предпринимательской деятельности, размещенными в областном бизнес-инкубаторе, создано 356 рабочих мест.

Реестр субъектов малого и среднего предпринимательства Вологодской области - получателей поддержки размещен на сайте [www.smb35.ru/help/register\\_smb.xls](http://www.smb35.ru/help/register_smb.xls).

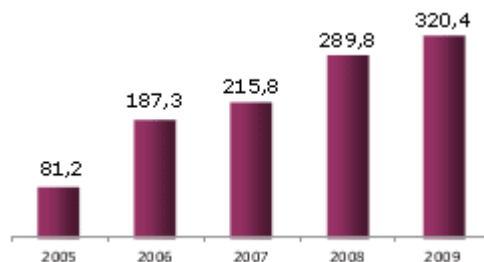
## 15. НАУКА И ИННОВАЦИИ

Позитивные тенденции инновационного развития области объясняются инновационной активностью организаций. Так, предприятиями области, высшими учебными заведениями на научные исследования и разработки в 2009 году направлено 320,4 млн. рублей, что на 30,4 млн. рублей больше, чем в 2008 году.

Созданы экспертный научный совет области и Совет по развитию научно-технического потенциала области.

Уровень инновационной активности в регионе - 9,8%.

### Затраты на выполнение научных исследований и разработок, млн. руб.



В области разработан комплекс мер по развитию научно-технической и инновационной деятельности.

В целях поддержки и дальнейшего развития науки и инновационной деятельности, внедрения результатов научного труда в производство на территории области принят и реализуется **закон области от 4 октября 2007 года № 1655-ОЗ "О государственных научных грантах Вологодской области"**.

По итогам конкурсного отбора работ из 81 заявки победителями стали 24 претендента, которым предоставлены гранты на общую сумму 10 млн. руб. (от 50 тыс. до 3 млн. руб. каждый).

На IX Московском международном салоне инноваций и инвестиций, проходившем в августе 2009 г. отмечены наградами проекты ВоГТУ: проект "Разработка технологии и конкурентоспособного прибора (установки) для получения питьевой воды из атмосферного воздуха" награжден серебряной медалью и дипломом ВВЦ, проект "Гибридная силовая установка для транспортных средств" удостоен серебряной медали и диплома ВВЦ, проект "Технология и оборудования для ошиповки автомобильных шин" - бронзовой медали и диплома ВВЦ, проект "Клееный фанерный брус из отходов фанерного производства" - серебряной медали и диплома ВВЦ.

С целью стимулирования инновационной активности ежегодно проводятся городские и областные конкурсы имени Христофора Леденцова "Лучший инновационный и инвестиционный проект", "На соискание государственных премий Вологодской области по науке и технике".

Созданы объекты инфраструктуры внедрения инноваций: бизнес-инкубаторы в городах Вологда, Череповец, представительства бизнес-инкубатора в Грязовецком, Сокольском, Белозерском, Вожегодском, Тотемском и Вытегорском районах области, Инновационно-технологический центр ВоГТУ, Центр трансфера технологий Института социально-экономического развития территорий РАН, Центр венчурных инвестиций "Вологодчина", Центр инновационных технологий, более 15 информационно-консалтинговых центров. Работают 2 торгово-промышленные палаты, Агентство городского развития (Череповец), ООО "Вологодское Бюро интеллектуальной собственности", Деловой клуб и Клуб деловых людей (Вологда, Череповец).

К созданию инновационной инфраструктуры и продвижению малых инновационных предприятий привлекаются федеральные ресурсы. В соответствии с соглашением, заключенным Правительством области и Федеральным фондом содействия развитию малых форм предприятий в научно-технической сфере, по программам "СТАРТ" и "УМНИК" финансируется 9 проектов, в том числе "Возможности расширения



функциональных свойств устройства для анализа воды", "Получение и исследование высокоэффективного битумполимерного материала для ремонта автомобильных дорог", "Полимерные композиционные материалы, содержащие наночастицы и нановолокна оксида алюминия".

Для поддержки инновационной деятельности в рамках поддержки и развития малого предпринимательства дополнительно привлечено 10 млн. рублей средств федерального бюджета, которые предоставлены субъектам малого и среднего бизнеса в виде научных грантов:

Важным направлением коммерциализации технологий является создание на основе разработок ученых и институтов малых инновационных производственных предприятий. Основой реализации работ по внедрению результатов интеллектуального труда в производство стал Федеральный закон от 02.08.2009 N 217-ФЗ "О внесении изменений в отдельные законодательные акты Российской Федерации по вопросам создания бюджетными научными и образовательными учреждениями хозяйственных обществ в целях практического применения (внедрения) результатов интеллектуальной деятельности".

В рамках данного закона наши университеты намерены участвовать в создании инновационных предприятий по основному профилю своей деятельности.

## **16. ВНЕШНЕЭКОНОМИЧЕСКИЕ СВЯЗИ**

В 2008 и 2009 году международное сотрудничество Вологодской области активно развивалось: дальнейшее развитие получили партнерские связи области с регионами иностранных государств. Наиболее плодотворным можно назвать сотрудничество с регионами Швеции, Словакии, Венгрии, Австрии, Франции. Подписаны и готовятся к подписанию новые соглашения о сотрудничестве с регионами Европы. Подписаны документы о сотрудничестве с органами власти Республики Беларусь и Латвии. Состоялся ряд знаковых визитов, проведены крупные мероприятия, расширены международные контакты области в сфере культуры и спорта, продолжена реализация международных проектов на территории области.

Внешнеторговый оборот в 2009 году составил 2950,4 млн. \$ и составил 53,7 % от уровня ВТО 2008 года, в том числе экспорт – 2522,0 млн. \$ (51,2% от уровня 2008 года) и импорт – 428,4 млн. \$ (75,3 % от уровня 2008 года). Сокращение стоимостного объема экспорта Вологодской области в 2009 году по сравнению с 2008 годом произошло в основном из-за резкого падения цен на основные экспортные товары. При этом физические объемы поставок основных экспортных товарных групп остались практически на уровне 2008 года, а на некоторые позиции даже превысили его.

В течение 2009 года предприятия и организации области поддерживали внешнеэкономические связи с 105 странами мира.

В течение января-декабря 2009 года 294 участника внешнеэкономической деятельности, зарегистрированных в Вологодской области, осуществляли экспортно-импортные операции, из них экспортные операции – 198 участников, а импортные – 143 участника.

Внешняя торговля области имеет ярко выраженную экспортную направленность. Экспортные поставки в 2009 году составили 85,5 % от общего объема товарооборота.

В экспорте области продукция чёрной металлургии занимает первое место (64,4% от общего объема экспорта), продукция химической промышленности – второе (26,7%), а древесина и изделия из неё – третье (6,2%).

В течение 2009 года предприятия и организации области осуществляли импортные операции с 60 странами мира. Стоимость поставок в данную группу стран составила 88,1% всего импорта области. В страны ближнего зарубежья – 11,9%.

В импорте области машиностроительная продукция занимает первое место, продукция чёрной металлургии – второе, а продукция химической промышленности – третье.

## 17. ФИНАНСЫ

За 2006 год сальдированный финансовый результат (разница между суммами прибыли и убытка) предприятий и организаций во всех отраслях экономики составил 56197,1 млн. рублей. При этом указанный финансовый результат формировался следующим образом: 732 организация получила прибыль в размере 58342,2 млн. рублей и 298 - допустила убыток на сумму 2145,1 млн. рублей.

**Прибыль, убыток до налогообложения по видам экономической деятельности за 2006 год (по крупным и средним предприятиям):**

	Прибыль, убыток (млн. руб.)		Темп изменения 2006 г. к 2005 г., %
	2005 год	2006 год	
Всего	53921,8	56197,1	104,2
в том числе:			
Сельское хозяйство	705,7	391,7	55,5
Металлургическое производство и производство готовых металлических изделий	46483,3	49532,5	106,6
Химическое производство	3067,8	2735,3	89,2
Обработка древесины и производство изделий из дерева	245,5	169,4	69,0
Целлюлозно - бумажное производство, издательская и полиграфическая деятельность	-230,5	-384,9	-
Производство машин и оборудования	150,1	457,2	304,6
Производство неметаллических минеральных продуктов	-0,9	165,1	-
Текстильное и швейное производство	2,7	1,2	44,4
Производство пищевых продуктов, включая напитки	440,1	447,9	101,8
Производство и распределение электроэнергии, газа и воды	649,6	88,3	13,6
Строительство	478	708,8	148,3
Оптовая и розничная торговля; ремонт автотранспортных средств, мотоциклов, бытовых изделий и предметов личного пользования	657,3	960,0	146,1

## 18. ИНВЕСТИЦИОННАЯ ДЕЯТЕЛЬНОСТЬ

Правительство Вологодской области расширяет горизонты планирования до 10-15 лет – в настоящее время разрабатываются и утверждаются Стратегии развития отраслей до 2020 года.

В развитие Концепции Стратегии разработаны стратегии «опорных» городов области, ориентированных на создание условий для комфортного проживания в городах – это:

-стратегический план развития г.Вологды до 2020 года «Комфортная бизнес-зона»;  
-«Череповец – город лидеров».

В 2009 году в Вологодской области утверждена схема территориального планирования. Таким образом, концепция **Стратегии социально-экономического развития региона проецируется на карту.**

**Главным ресурсом реализации Стратегии** области является консолидация усилий власти, бизнеса и общества в реализации мегапроектов, направленных на диверсификацию экономики, стимулирование внутреннего спроса, привлечение в экономику незадействованных финансовых средств.

**Преодоление моноструктурности экономики области на основе диверсификации – одна из основных задач экономической политики.**

Наши **основные резервы** – это лесной комплекс, энергетика, машиностроение, агропромышленный комплекс, гражданское строительство.

Сегодня мы знаем четкий ответ на вопросы: куда привлекать инвестора, какие виды деятельности необходимо развивать в первую очередь и какие проекты дадут наибольший мультипликативный эффект.

За 2001 - 2009 год в экономику области вложено более 425 млрд. рублей инвестиций.

В 2009 году объем инвестиций составил 55,5 млрд.рублей.

Для повышения инвестиционной активности в области принято законодательство, которое позволило создать благоприятные условия для инвесторов, включая предоставление им налоговых льгот.

С 1997 года в области действует закон о государственной поддержке инвестиционной деятельности. С учетом накопленного опыта и с целью сделать его еще более доступным и ясным для инвесторов с начала 2009 года закон «О государственном регулировании инвестиционной деятельности, осуществляемой в форме капитальных вложений, на территории Вологодской области» принят в новой редакции.

В соответствии с указанным законом в 2009 году в рамках областной инвестиционной программы с предоставлением государственной поддержки осуществлялась реализация 34 проектов (по 26 предприятиям).

С учетом этого область выстраивает необходимые инфраструктуры, создавая для запуска стратегически важных проектов площадки, насыщенные транспортными, энергетическими, инженерными и иными инфраструктурными объектами. Результатом такого подхода стало развитие Индустриального парка «Шексна» и разработка концепции создания Индустриального парка «Сокол».

Объем поступивших в область иностранных инвестиций в 2009 году составил 69,2 млн. долларов США, что в 60 раз ниже уровня инвестиций, поступивших в область в 2008 году (4142,8 млн. долларов США). Такое резкое, по сравнению с 2008 годом, падение поступления иностранных инвестиций в экономику области, как и в целом в экономику России, связано с мировым экономическим кризисом и ухудшением доступа к международным рынкам капитала.

В 2009 году инвестиции в экономику области поступили из 16 стран мира. Лидеры среди стран-инвесторов: Багамы, Бахрейн, Кипр, Турция, Чехия. Суммарный объем

средств, инвестированных данной группой стран, составляет 94,7% от общего объема иностранных инвестиций.

Перешел в заключительную стадию реализуемый совместно с **Европейским Банком Реконструкции и Развития** проект "Вологодская муниципальная служба водоотведения и водоснабжения", главной задачей которого является кардинальная модернизация систем водоснабжения и водоочистки города Вологды, решение проблемы достаточного обеспечения вологжан качественной водой.

Подготовлено к подписанию Соглашение о намерениях по финансированию проекта "Развитие городской системы теплоснабжения города Вологды" между **Европейским Банком Реконструкции и Развития**, муниципальным образованием г. Вологда и МУП "Вологдагортеплосеть" (сумма кредита до 500 млн. рублей).

ЕБРР привлекает грантовые средства на разработку ТЭО – грант Правительства Канады (200 тыс. евро), грант на аудит отчетности компании за 2009 г. в соответствии с МСФО в сумме до 500 тыс. евро, грант на проектирование, закупки, помощь в реализации и надзор за контрактами в сумме до 500 тыс. евро.

ГЭП "Вологдаоблкоммунэнерго" и фирмой "PSG-International a. s.", Чешская Республика реализован проект реконструкции ГТ ТЭЦ в г. Красавино (ввод в эксплуатацию в декабре 2009 года). Проект реализован с привлечением кредита **Чешского экспортного банка** в сумме 87,42 млн. евро.

#### **Поступление иностранных инвестиций за 2009 год, тыс. долларов США\***

Прямые	1651,2
Портфельные	271,8
Прочие	67234,7
В том числе кредиты	67234,7
Всего	69157,7

\* включая рублевые инвестиции, пересчитанные в доллары США по среднему курсу за 2009 год.

## **19. ОХРАНА ОКРУЖАЮЩЕЙ СРЕДЫ**

**Основополагающим принципом устойчивого развития** является баланс его социальной, экономической и природоохранной составляющих. Мировое хозяйство не может выйти на траекторию устойчивого развития, не перестав активно разрушать окружающую среду.

**В настоящее время сеть охраняемых природных территорий области насчитывает 190 объектов** общей площадью около 864,1 тыс. га, что составляет 6 % от территории области, в том числе:

1. Федерального значения – 2.
2. Областного значения – 176, в том числе:
  - Государственные природные заказники – 91 (в том числе биологические (зоологические) государственные природные заказники – 13),
  - памятники природы – 82,
  - туристско-рекреационные местности – 2,
  - охраняемый природный комплекс – 1.
3. Местного значения – 12.

Особо охраняемые природные территории организованы во всех ландшафтных и административных районах области. Кроме того, в области взяты под охрану торфяные и клюквенные болота.

Принят закон области от 02.10.2008 № 1848-ОЗ "Об особо охраняемых природных территориях Вологодской области".

В 2008 году создан комплексный (ландшафтный) государственный природный заказник "Молога" в Устюженском районе. Расширены границы памятников природы "Модно" и "Ванская Лука" Устюженского района.

Центром организации и проведения научных исследований природы является **Дарвинский государственный природный биосферный заповедник**, образованный в 1945 году с целью изучения влияния искусственного водоема - Рыбинского водохранилища на природные ландшафты Молого-Шекснинского междуречья. Площадь заповедника составляет 112,6 тыс. га, из которых 67,2 тыс. га приходится на сушу и 45,4 тыс. га - на акваторию водохранилища. Заповедник расположен на стыке Вологодской, Ярославской и Тверской областей. 45,1 тыс. га его территории относятся к Вологодской области.

В 1992 году Правительством России учрежден **национальный парк "Русский Север"**. Под опеку государства в Кирилловском районе области взяты уникальные природные и историко-культурные ценности на территории площадью 166,4 га. В комплекс национального парка входят ансамбли Кирилла-Белозерского, Ферапонтова, Горицкого, Воскресенского монастырей, Нила-Сорской пустыни, помещицы усадьбы, а также инженерные сооружения (шлюзы, плотины, каналы) Северо-Двинской водной системы, связавшей Волгу с Белым морем еще в царствование Николая 1. Здесь находятся эталонные для науки археологические объекты, пришедшие к нам из разных эпох - от неолита до позднего средневековья. Сюда входят: уникальные памятники природы Ципина гора, гора Маура и Сандырева гора, где немало живописных рельефных складок, образованных редкими горными породами, сохранившими экзотические, охраняемые виды растений; ландшафтный заказник Шалго-Бодуновский лес и ландшафтный памятник природы Сокольский бор.

Финансирование природоохранных мероприятий осуществлялось в соответствии с Ведомственной целевой программой "Экологическая безопасность и рациональное природопользование Вологодской области на 2009 - 2011 годы" и пообъектным распределением субсидий муниципальным районам области.

В 2009 году на строительство и реконструкцию объектов природоохранного назначения, воспроизводство минерально-сырьевой базы, контроль за состоянием окружающей среды, экологическое образование и информирование населения, предупреждение и ликвидацию последствий природных и техногенных катастроф, обустройство особо охраняемых природных территорий из областного бюджета направлено 30223,0 тыс. руб.

#### **В 2009 г. завершены:**

- внедрение установки УФ-обеззараживания сточных вод на ОСК п.Федотово ОСК п.Федотово;
- строительство полигонов ТБО в Лентьевском сельском поселении Устюженского района и в с. Тарногский городок;
- капитальный ремонт ОСК с. Сямжа;
- капитальный ремонт водосброса плотины на р. Чибсара в п. Чибсара Шекснинского района;
- капитальный ремонт ледозащитной дамбы на р. Малая Северная Двина;
- обустройство контейнерных площадок на территории Шекснинского района;
- устройство полей захавивания для слива жидких бытовых отходов в Вашкинском районе;

- строительство и обустройство родников и источников нецентрализованного водоснабжения в Вашкинском, Шекснинском, Великоустюгском районах;
- реконструкция очистных сооружений МУ "Никольская ЦРБ" в г. Никольске.

Выполнены работы по разработке ПСД на строительство ОСК в с им. Бабушкина, реконструкцию ОСК в г. Вытегра, а также работы по разработке проекта на берегоукрепительные работы Рыбинского водохранилища в районе д. Вичелово-Костяевка.

#### **Экологический контроль за судоходством**

В целях предотвращения загрязнения внутренних водных путей при эксплуатации судов организован и ведется государственный экологический контроль за судоходством на Волго-Балте, в период навигации проводятся еженедельные проверки транзитных судов. В результате принимаемых мер с 2006 года отмечено общее снижение концентраций загрязняющих веществ. Качество воды Волго-Балта в последние годы стабильно относится к категории "чистая".

#### **Использование и переработка отходов производства и потребления**

Вологодская область занимает 2 место в Северо-Западном федеральном округе по показателю использования и переработки отходов производства и потребления (70 %). В результате целенаправленной работы по созданию системы сбора и переработки вторичных ресурсов в области в 1,5 раза по сравнению с 2007 г. выросли объемы перерабатываемых отходов, в том числе резиносодержащих - в 1,1 раза, пластмассы и макулатуры - в 1,2 раза, оргтехники – в 3,5 раза.

#### **Размещение твердых бытовых отходов**

В 2009 г. завершено строительство полигонов ТБО Лентьевского сельского поселения Устюженского района, Верховского сельского поселения Верховажского района, завершены работы реконструкция свалки ТБО с. Тарногский Городок в полигон. На 1 января 2010 года на территории области имеется 34 полигона ТБО.

#### **Охрана недр**

За счет средств областного бюджета в 2009 году обустроено 7 родников.

#### **Экологический мониторинг**

В Вологодской области в 1994 г. создана Единая областная система экологического мониторинга, преобразованная в 2002 году в Систему комплексного мониторинга окружающей среды на территории Вологодской области (СКМОС).

Положение о СКМОС утверждено приказом начальника департамента природных ресурсов и охраны окружающей среды области от 4 декабря 2007 года № 486.

#### **Оформление прав водопользования**

В течение 2009 года рассмотрено 257 пакетов обосновывающих документов по оформлению прав водопользования, из них 195 решений о предоставлении водных объектов в пользование, 62 договора водопользования. Подготовлено 32 отказа в предоставлении водных объектов в пользование. В государственном водном реестре зарегистрировано 172 решения о предоставлении водного объекта в пользование, 51 договор водопользования и 39 дополнительных соглашений к договорам водопользования, аннулирован 1 договор водопользования и 3 решения о предоставлении водного объекта в пользование.

**Качество подземных вод** эксплуатируемых водоносных горизонтов, в основном, отвечает требованиям, предъявляемым к водам хозяйственно-питьевого назначения.

Мониторинг почв показал, что на большей части территории области (кроме территорий, примыкающих к промзонам крупных городов) можно выращивать экологически чистую сельскохозяйственную продукцию.

## **Работа Бассейнового совета**

В 1999 г. заключено Бассейновое Соглашение между Республикой Коми, Архангельской, Вологодской, Кировской областями и Министерством природных ресурсов Российской Федерации о восстановлении и охране водных объектов и координации водохозяйственной деятельности в бассейне реки Северной Двины. Для разработки рекомендаций в области использования и охраны водных объектов в границах бассейна создан Бассейновый совет.

## **20. ОБРАЗОВАНИЕ**

**Региональная система образования** развивается в соответствии с концепцией модернизации российского образования на период до 2010 года, утвержденной распоряжением Правительства Российской Федерации от 29.12.2001 № 1756-р, концепцией долгосрочного социально-экономического развития Российской Федерации на период до 2020 года, утвержденной распоряжением Правительства Российской Федерации от 17.11.2008 № 1662-р, основными направлениями модернизации общего образования, утвержденными постановлением Правительства Вологодской области от 15.04.2008 № 739, стратегией развития образования в Вологодской области до 2020 года, утвержденной постановлением Правительства Вологодской области от 03.03.2009 №398, решая следующие задачи:

- обеспечение доступности качественного образования;
- создание условий для повышения качества образовательных услуг;
- расширение общественного участия в управлении образованием;
- совершенствование экономических механизмов в сфере образования путем повышения эффективности использования бюджетных средств, выделяемых на финансовое обеспечение образования, а также на стимулирование повышения качества образовательных услуг;
- обеспечение устройства детей-сирот и детей, оставшихся без попечения родителей.

С 1 января 2009 года в соответствии со статьей 28.1 Закона Российской Федерации «Об образовании» в редакции Федерального закона от 1 декабря 2007 года № 258-ФЗ Департамент образования области осуществляет переданные Российской Федерацией органам государственной власти субъектов полномочия в области образования по лицензированию образовательной деятельности, государственной аккредитации образовательных учреждений, контролю качества образования, надзору и контролю за соблюдением законодательства Российской Федерации в области образования.

**Лицензирование образовательной деятельности** в Вологодской области осуществляется в соответствии с Законом Российской Федерации "Об образовании", Положением о лицензировании образовательной деятельности, утвержденным постановлением Правительства Российской Федерации от 18.10.2000 № 796.

Право на ведение образовательной деятельности получили 116 общеобразовательных учреждений, 130 дошкольных образовательных учреждений, 47 учреждений дополнительного образования детей.

### **Государственная аккредитация образовательных учреждений**

В течение 2009 года комиссиями по государственной аккредитации признаны аккредитованными 369 образовательных учреждений области по 733 образовательным программам различного уровня и направленности.

## **21. ЗДРАВООХРАНЕНИЕ**

Состояние здравоохранения Вологодской области характеризуется стабильной работой, направленной на обеспечение конституционных гарантий по охране здоровья граждан. В течение 2009 года органы и учреждения здравоохранения области работали

по выполнению задач, определенных Стратегией развития здравоохранения Вологодской области на период до 2020 года, принятой постановлением Правительства области № 2573 от 29 декабря 2008 года:

- Повышение эффективности функционирования системы здравоохранения
- Улучшение состояния здоровья детей и матерей
- Снижение смертности от управляемых причин и предупреждение распространения социально значимых заболеваний и других угрожающих жизни и здоровью состояний, обеспечение санитарно-эпидемиологического благополучия
- Повышение качества жизни на основе пропаганды здорового образа жизни и профилактики

В отрасли здравоохранения Вологодской области в настоящее время работает врачей - 3978 чел., специалистов со средним профессиональным образованием – 13075 человек. Лечебно-профилактическая помощь населению оказывается развитой сетью медицинских учреждений. Основную часть первичной амбулаторно-поликлинической помощи и специализированной стационарной помощи оказывают учреждения государственной и муниципальной сети, которая включает: 586 фельдшерско-акушерских пунктов и 113 здравпунктов; 42 амбулатории; 4 больницы сестринского ухода; 42 участковые больницы; 10 районных больниц; 25 центральных районных больниц; 12 диспансеров; 17 поликлиник; 6 городских и 6 областных больниц, 2 самостоятельные станции Службы скорой медицинской помощи.

В течение года проводилась работа по улучшению доступности первичной медико-санитарной помощи населению: повышение укомплектованности первичного звена и разукрупнение участков. По итогам 2009 года в участковой службе области работают 638 врачей и 786 средних медицинских работников. Особое внимание уделяется развитию семейной медицины: в настоящее время в области работают 133 врача общей практики.

За последние шесть лет демографическая ситуация имеет положительную динамику. Начиная с 2003 года, отмечается устойчивая тенденция уменьшения общей смертности населения с 19,8 до 16,2 на тыс. населения, повышение рождаемости с 10,4 до 12,5 на тыс. населения.

По итогам 2009 года отмечается незначительное снижение смертности населения с 16,3 в 2008 году до 16,2 на 1 тыс. населения в 2009 году; повышение рождаемости с 12,0 на 1 тыс. населения в 2008 г. до 12,5 на 1 тыс. населения, (в 2009 году родился 15181 ребенок, что на 565 детей больше, чем в 2008 году) естественная убыль населения составила в 2009 году – 3,7 на 1 тыс. населения. Необходимо отметить, что реализация мероприятий национального проекта "Здоровье", внедрение современных перинатальных технологий, ведомственной целевой программы "Здоровое поколение", привели в 2009 году к стабилизации материнской смертности на уровне 13,2 на 100 тыс. родившихся живыми и младенческой смертности - 7,8 на 1 тыс. родившихся живыми.

В области за последние годы наметилась и сохраняется положительная динамика в снижении заболеваемости инфекциями, "управляемыми" средствами специфической профилактики. В 2009 году отсутствовала регистрация кори, краснухи, дифтерии, вакциноассоциированного полиомиелита.

Развивается система профилактической медицины: на базе поликлиник области работают 48 кабинетов медицинской профилактики, открыты Центры здоровья в Вологодской городской поликлинике №1, Череповецком врачебно-физкультурном диспансере, Сокольской ЦРБ, Великоустюгской ЦРБ.

Консолидированные средства по отрасли "Здравоохранение" в 2009 году уменьшились, причиной явилось снижение поступления доходов в бюджеты всех уровней вследствие экономического спада.

Были сокращены капитальные расходы, но, несмотря на это продолжалось строительство областной детской больницы и реконструкция радиологического корпуса



областного онкодиспансера. В целях оказания медицинской помощи пострадавшим в дорожно-транспортных происшествиях в 2009 году на базе помещений ГУЗ "Вологодская областная больница № 1" и МУЗ "Сокольская ЦРБ" организованы травмоцентры I и II уровней. Введены в эксплуатацию: городская поликлиника №1 с травматологическим пунктом в г. Вологде, Коротовская участковая больница Череповецкого района.

В области продолжают реализовываться целевые программы, в т.ч. предусматривающие бесплатное лекарственное обеспечение граждан. На реализацию этих программ из областного бюджета в 2009 году было направлено 327,37 млн.рублей. На 2010 год эти программы утверждены в объеме 330,05 млн. рублей.

За счет средств федерального бюджета в 2009 году 41 545 человек получили дополнительную лекарственную помощь, 398 человек получили дорогостоящие лекарственные средства для лечения.

Департаментом здравоохранения внедряется система управления качеством медицинской помощи: введена автоматизированная экспертиза медицинской помощи на уровне страховых организаций, разработано 54 медико-экономических стандарта.

В целях стимулирования работы персонала в 2009 году в учреждениях здравоохранения созданы и работают экономические советы, принимающие решения по распределению стимулирующих фондов. В 2010 году размер средств за качество выполненных работ будет доведен до 30% от фонда оплаты труда.

Основные направления развития системы здравоохранения региона на среднесрочную перспективу определены в "Стратегии развития здравоохранения Вологодской области на период до 2020 года". Приоритетными задачами системы здравоохранения Вологодской области определены: реализация национального проекта "Здоровье", внедрение системы управления качеством медицинской помощи, повышение качества жизни на основе пропаганды здорового образа жизни и профилактики.

## 22. КУЛЬТУРА И ОТДЫХ

В российском культурном сознании Вологодская область – это прежде всего уникальное по богатству и разнообразию историко-культурное наследие, включающее памятники архитектуры и археологии, фонды музеев и библиотек, художественные ремесла и промыслы. Ряд городов и населенных пунктов области: Белозерск, Великий Устюг, Вологда, Устюжна, Тотьма и другие, – с глубокой древности игравшие роль крупных художественных центров страны, имеют статус исторических и являются музеями под открытым небом.

Особый интерес представляют **памятники культовой архитектуры**, в т.ч. ансамбли Спасо-Прилуцкого, Троице-Гледенского, Кирилло-Белозерского и других монастырей и самый знаменитый Ферапонтов монастырь, который вошел в историю отечественного и мирового искусства благодаря фресковому ансамблю, выполненному в 1502 г. гениальным московским художником Дионисием Мудрым с сыновьями, и не имеет аналогов среди памятников Древней Руси по сохранности и мастерству исполнения.

На территории Вологодской области расположены более 3500 объектов культурного наследия, из них 757 включены в официальные Списки памятников истории и культуры и состоят под государственной охраной. 214 памятников имеют статус федерального значения (из них 20 – памятники археологии), 543 относятся к категории регионального значения.

**Ведущие музеи области:** В 2000 году жемчужина Вологодской области – Ферапонтов монастырь, с его фресками работы Дионисия, включен в Список всемирного наследия ЮНЕСКО. Другой памятник федерального значения – ансамбль Кирилло-Белозерского монастыря – Указом Президента РФ включен в Государственный свод особо ценных объектов культурного наследия народов Российской Федерации. Другие наиболее крупные музеи области: Вологодский и Великоустюгский историко-архитектурные и художественные музеи-заповедники, Белозерский областной

краеведческий музей, Вологодская картинная галерея, Тотемское и Череповецкое музейные объединения.

**Ведущие профессиональные государственные театры области** – драматический, театр для детей и молодежи, кукольный – находятся в Вологде. Театры имеют стационарные площадки, разнообразный репертуар, выезжают с гастролями в города и районы области.

Камерный театр Череповца ведет свою историю с 60-х годов XIX столетия. В театре работает постоянная актерская труппа, создана детская театральная студия.

С 1991 года Вологда – место проведения Российского театрального фестиваля "Голоса истории". В 2003 году фестиваль получил статус международного. Главной сценой фестиваля стал уникальный ансамбль Вологодского кремля, в стенах которого было показано более 100 спектаклей театров России и зарубежья, в том числе Белоруссии, Калмыкии, Украины, Греции, Италии.

Старейшей концертной организацией Северо-Запада России является Вологодская областная государственная **филармония имени В. А. Гаврилина**. Коллектив филармонии ведет активную работу по пропаганде и увековечению памяти нашего земляка, композитора Валерия Гаврилина. В течение нескольких лет на базе этого учреждения проходит Международный музыкальный Гаврилинский фестиваль.

Большой популярностью у жителей Вологодской области пользуется кинофестиваль неигрового и анимационного кино для детей и юношества "Фрески Севера", посвященный памяти известного вологодского кинорежиссера-документалиста Юрия Половникова.

Событием года для культуры Вологодской области стал Всероссийский библиотечный конгресс (XIV Ежегодная конференция Российской библиотечной ассоциации), который проходил с 17 по 22 мая в Вологде, объявленной библиотечной столицей России 2009 года. Впервые область принимала более 700 участников самого крупного форума российских библиотечных специалистов для обсуждения широкого спектра профессиональных вопросов. Почетным гостем Конгресса стал министр культуры РФ Александр Авдеев.

С большим успехом проходят праздники, связанные с народным бытом: праздник лодки в Устье, праздник топора в деревне Семеново под Вологдой, праздник русского лаптя в Великом Устюге, праздник печки в Шекснинском районе, праздник меда в Тарноге. В районах Вологодской области возрождаются традиционные ярмарки, по-настоящему народными праздниками стали дни городов и поселков. Ежегодно в одном из районных центров проводится межрегиональная ярмарка "Российские губернаторы в глубинке". На ярмарках всегда представлены изделия мастеров народных промыслов Вологодчины во всем их многообразии.

Культурная жизнь области насыщена и разнообразна благодаря высокому профессиональному и духовному потенциалу **творческой интеллигенции**. Наиболее известны имена поэтов К. Батюшкова, Н. Рубцова, А. Яшина, О. Фокиной, С. Викулова, писателей В. Гиляровского, В. Белова, художников А. Пантелеева, Г. и Н. Бурмагиных, Д. Тутунджан, В. Корбакова, композитора В. Гаврилина. Выставки вологодских живописцев регулярно проводятся не только в области, но и в Москве, Санкт-Петербурге, за рубежом. Выставочные залы Вологодской областной картинной галереи являются местом проведения межмузейных, региональных и всероссийских выставок, а также персональных выставок всемирно известных художников.

Богатейший творческий потенциал учреждений культуры Вологодской области раскрывается и получает поддержку благодаря ежегодному областному конкурсу работников культуры "Звездное кружево Севера", который проводится с 2002 года. Церемония награждения победителей конкурса приурочена к Дню работника культуры, который учрежден Указом Президента Российской Федерации от 27 августа 2007 года № 1111 и отмечается 25 марта.

## 23. ТОРГОВАЯ ИНФРАСТРУКТУРА

По данным экспресс – информации Территориального отдела Федеральной службы государственной статистики по Вологодской области от 13.07.2010 г. № 10-03-05 оборот розничной торговли за январь-июнь 2010 года составил 36918,8 млн. рублей, что составляет 102,1% к уровню прошлого года. За указанный период наблюдается увеличение оборота за июнь месяц 2010 года к маю 2010 года на 101,9 %, к июню 2009 года на 106,1 %. Розничный оборот на розничных рынках и ярмарках составляет 2,3 млрд. руб. или 78,7 % к аналогичному периоду прошлого года, снижение составляет – 21,3 %.

Оборот общественного питания составляет 1,7 млрд. рублей, что в сопоставимых ценах к уровню прошлого года составляет 95,1%, снижение составляет – 4,9 %.

В структуре товарооборота по видам товаров доля реализации продовольственных товаров составляет 56,2 %, промышленных товаров – 43,8%.

Объем реализации бытовых услуг за январь-июнь 2010 года составляет 1,5 млрд. рублей или 96,1 % к уровню прошлого года (-3,9 %). По формам проявления наибольший объем бытовых услуг оказывают субъекты малого предпринимательства в размере 1,3 млрд. руб. и их доля составляет 91,2%.

### **Основные организации потребительского рынка:**

- г.Вологда - ООО "Макси", ЗАО «Золотой ключик», ООО «Лайнер», ЗАО фирма «Продтовары», ЗАО ТД «Тепличный», Вологодское ОблПО, ООО «Центр - продукт», ЗАО «Тандер», ОАО «Вологдамашцентр».
- г.Череповец - ООО «Череповецхлебторг», ООО «Вега», ООО «Элби», ЗАО «Мясоторг», ООО «Чикаго».

**Всего предприятий торговли** - 8936 ед./ торговой площадью 816,8 тыс.кв.м., из них:

- в городах Вологде и Череповце - 3446 ед./461,8 тыс.кв.м.,
- в районах области - 5490 ед./355 тыс.кв.м.

**Предприятий общественного питания:** 1568/ на 84,2. пос. мест, из них:

- в городах Вологде и Череповце - 852/44,5. пос. мест,
- в районах области - 716/39,7. пос. мест.

**Розничные рынки:** 30 рынков, из них универсальных - 18, специализированных - 12, в том числе продовольственных - 2, непродовольственных - 8, сельскохозяйственных - 2.

В 2009 году органами местного самоуправления области выдано 20 разрешений на право организации розничного рынка, в том числе в связи с организацией розничного рынка - 1, реорганизацией юридического лица в форме преобразования - 1, с изменением типа рынка - 1, с продлением срока ранее выданных разрешений - 17.

Из Плана организации розничных рынков области, утвержденного постановлением Правительства Вологодской области от 07.05.2007 № 577, за 2009 год по ходатайству органов местного самоуправления области исключено 5 розничных рынков, в том числе в связи с организацией деятельности ярмарок по продаже товаров (выполнению работ, оказанию услуг) вне пределов розничных рынков - 1, с преобразованием в торговые центры (комплексы) - 3, с отсутствием торговой деятельности - 1.

**Реестр розничных рынков по стоянию на 8 сентября 2010 года**

№	сведения об управляющей рынком компании			Тип рынка	место расположения объекта или объектов недвижимости, где организован рынок	общая площадь рынка, м2
	Полное и сокращенное (в т.ч. фирменное) наименование управляющей рынком компании, организационно-правовая форма	ИНН	место нахождения			
1	ООО "Ритм"	3526019 377	162394, г. Великий Устюг, ул. Виноградова, 55	универсальный	г. Великий Устюг, ул. Кузнецова, 7-а	1794
2	ООО "Шекснасервис"	3524008 644	162560, п. Шексна, ул. Пролетарская, 8	универсальный	п. Шексна, ул. Юбилейная, 7, ул. Труда, 8	2731,7
3	МУП "Тотемский городской рынок"	3518005 797	г. Тотьма ул. Ленина , 62 в	специализированный	г. Тотьма ул. Ленина , 62 в	4469
4	МУП "Тотемский городской рынок"	3518005 797	г. Тотьма ул. Ленина ,62 в	специализированный	г. Тотьма ул. Белоусовская, 38-а	209,7
5	МУП "Дирекция городских рынков"	3520005 314	г. Устюжна, пер. Коммунистический, д.11	универсальный	г. Устюжна, пер. Коммунистический, д.4а	1799
6	Вологодское ОблПО	3525134 151	г. Вологда, ул. Козленская, д. 63	универсальный	Вологодская область, Усть-Кубинский район, с. Устье, ул. Октябрьская, д.63	5914
7	МУП "Управление ЖКХ посёлка Вохтога"	3509000 520	Вологодская область, Грязовецкий район, п. Вохтога, ул. Юбилейная, д.10	специализированный	Вологодская область, Грязовецкий район, п. Вохтога, д.236	450
8	МУП "Управляющая компания города Никольска"	3214007 063	Вологодская область, г. Никольск, ул. Советская, д. 107	универсальный	Вологодская область, г. Никольск, ул. М-Конева, 91-В	600
9	МУП "Вологодский городской рынок"	3525034 750	г. Вологда, ул. Батюшкова, д. 3 А	универсальный	г. Вологда, ул. Герцена, д. 64	229,9
10	ОАО "Городской вещевой рынок"	3525157 021	г. Вологда, Советский проспект, д. 131 А	специализированный	г. Вологда, Советский проспект, д. 131 А	18931,5
11	МУП "Вологодский городской рынок"	3525034 750	г. Вологда, ул. Батюшкова, д.3 А	специализированный	г. Вологда, ул. Батюшкова, д. 3 А	6763,4
12	МУП "Горхозсервис"	3503011 300	г. Белозерск, ул. Фрунзе, 32	специализированный	г. Белозерск, ул. С. Орлова	1839

13	ОАО "Гостиный двор"	3509009 097	г. Грязовец, ул. К. Маркса, 62	специализированный	г.Грязовец, ул.К.Маркса, 63-а	2192
14	Никольское райпо	3514000 607	г. Никольск, ул. Кузнецова, 38	специализированный	г. Никольск, ул. М. Конева, 97-а	146,8
15	СПСК "Спасский"	3516003 473	с. Сямжа, ул. Западная, 4	специализированный	с. Сямжа, ул. Западная, 4	500
16	ООО "Ринг"	3528060 596	г. Череповец, ул. Архангельская, 17а	универсальный	г. Череповец, Октябрьский пр-т	6952
17	ООО "Ринг"	3528060 596	г. Череповец, ул. Архангельская, 17а	универсальный	г. Череповец, ул. Архангельская, 100	3313
18	ООО "ТЦ "Удача"	3512004 733	161414, Кичменгско-Городецкий р-н, с. Сараево	специализированный	с. Кичменгский Городок, ул. Советская, 35-а	8690
19	ООО "ДАНАТ"	3528126 656	г. Череповец, ул. Л. Толстого, 1	универсальный	г. Череповец, ул. Л. Толстого, 1	649
20	ООО "Станишники"	3528003 213	г. Череповец, ул. Ломоносова, д.17	универсальный	г. Череповец, ул. Ломоносова, д.17	1400
21	ООО "Туристическая база "Колос"	3526019 578	г. Великий Устюг, ул. Транспортная, 4	универсальный	г. Великий Устюг, ул. А. Угловского	6720
22	ООО "Восход"	3526020 799	162390, Великоустюгский район, г.Красавино, ул.Революции, 15	универсальный	г. Красавино, ул. Революции, 4-а	1133
23	ООО "Ладья"	3528104 772	г. Череповец, ул. Наседкина, д.10	универсальный	г. Череповец, ул. Наседкина, д.10	1230
24	ПО "Онега-торг"	3508007 869	162900, Вологодская область, г. Вытегра, ул.Архангельский тракт, д.4	универсальный	Вологодская область, г. Вытегра, ул. 25 Октября, д.11	413,6
25	ООО "Галантерея"	3526017 500	162390, Вологодская обл., г. Великий Устюг, ул. А. Угловского, 7	универсальный	162390, Вологодская обл., г. Великий Устюг, ул. А. Угловского, д.7	4676
26	ООО "Северстрой Индустрия"	3528086 210	г. Череповец, ул. Пионерская, 16	универсальный	г. Череповец, ул. Пионерская, 16	9392,8
27	ООО "Форум"	3528153 995	г. Череповец, ул. М. Горького, д.30	специализированный	г. Череповец, ул. М. Горького, д.30	20428

28	СПСК "РОСТ"	3528165 415	г. Череповец, пересечение улиц Леднева и Боршодской	специализированный	г. Череповец, пересечение улиц Леднева и Боршодской	5200
29	ООО "Шекснасервис"	3524008 644	162560, п. Шексна, ул. Пролетарская, 8	универсальный	п. Шексна, ул. Исполкомовская, 9	1266

Список торговых сетей

№	Наименование	Специализация	Адрес	Телефон дирекции	Время работы	Общая площадь, кв.м	Основные бренды (если есть)
1	Луч, ТЦ	Торговые центры	ул. Ленинградская, д. 71		10:00-21:00		М-Видео, детские игрушки Бегемот и др.
2	Макси, ТЦ	Бытовая химия \ чистящие средства, детское питание, диетическое питание, продовольственные магазины, торговые центры \ универмаги, торговые центры МАКСИ	ул. Маршала Конева, д.14а	(8172) 74-18-85	9:00-22:00		
			ул. Карла Маркса, д.109	(8172) 27-17-98			
			ул. Псковская, д.2	(8172) 53-53-64			
			ул. Ярославская, д.32	(8172) 71-68-54			
			ул. Некрасова, д.23	(8172) 54-82-83			
			ул. Горького, д.122	(8172) 28-68-47			
			ул. Мира, д.38	(8172) 72-24-42		круглосуточно	
			ул. Мира, д.82	(8172) 57-04-18		9:00-21:00	
			ул. Ильюшина, д.8	(8172) 53-52-48		9:00-22:00	
			ул. Пошехонское шоссе, д. 22 (1 этаж)	(8172) 78-11-89			
			ул. Ленинградская, д. 71				
	ул. Ленинградская, д.100		9:00-22:00				
3	Алеся, ТЦ	Торговые центры	ул. Костромская, д.4	(8172) 53-26-33	Будни: 10:00-20:00, Сб.: 10:00-19:00; Вс.: 10:00-18:00		

4	Семейный, ТЦ	Торговые центры	ул. Псковская, д.12А	(8172) 52-27-05 факс (8172) 53-93-32			
5	Золотой ключик, промтоварный супермаркет	Торговые центры	ул. Ленинградская, д. 85	(8172) 51-01-40	Будни: 10:00-20:00, Сб.: 10:00-19:00, Вс.: 10:00-18:00		
6	Мармелад, ТРЦ	Торговые центры	ул. Пошехонское шоссе, д. 22	(8172) 78-12-45	10:00-21:00	41 915	М-Видео, Спортмастер, Пластелин, СинемаПарк, Зарина, OGGI, OSTIN, Глория Джинс и др.
7	Оазис, ТЦ	Торговые центры	ул. Мира, д.82		9:00-21:00		Макси, Технопарк, Буквоед, Мекс, Скотч, Рика Левис, Баон, Франческо донни, Оджи и др.
8	Форум, ТЦ	Торговые центры	ул. Ленинградская, д.100		9:00-22:00		Технопарк Макси, Маскотте, Баон, Белый ветер цифровой, Адамант, Села, Саваж, Фою и др.
9	Универмаг Центральный (ЦУМ), ЗАО	универмаг	ул. Благовещенская, д.4	(8172) 72-21-17	Будни: 9:00-20:00, Сб.:9:00-19:00, Вс.:10:00-18:00		
10	Аврора, ТЦ	Торговые центры	ул. Ленинградская, д.146	(8172) 51-13-09, 51-13-15	Будни: 10:00-19:00, Сб: 10:00-		

					18:00, Вс.:10:00- 17:00		
11	Апельсин, ТЦ	Торговые центры	ул. Карла Маркса, д. 105	(8172) 78-77- 82	10:00- 20:00		
12	Гала-центр, ТЦ	Торговые центры	ул. Пошехонско е шоссе, д. 8	(8172) 71-49- 87	Будни: 10:00- 19:00, Сб.:10:00- 18:00, Вс.:10:00- 17:00		
13	Глория, ТЦ	Торговые центры	ул. Ленина, д. 6	(8172) 72-88- 44	Будни: 10:00- 19:00, Сб.:10:00- 18:00, Вс.:10:00- 17:00		
14	Европа, ТЦ	Торговые центры	ул. Ленинградск ая, д.144	(8172) 51-25- 57	Будни: 10:00- 20:00, Сб.:10:00- 19:00, Вс.:10:00- 18:00		
15	Заря, ТЦ	Торговые центры	ул. Ленина, д. 8	(8172) 72-10- 45	Будни: 10:00- 19:00, Сб.:10:00- 18:00, Вс.: 10:00- 17:00		
16	Кристалл, ТЦ	Торговые центры	ул. Козленская, д. 3	(8172) 72-71- 71, 75-84-72	Будни: 10:00- 19:30, Сб.: 10:00- 18:30, Вс.: 10:00- 17:30		
17	Людмила, ТЦ	Торговые центры	ул. Маршала Конева, д.10	(8172) 73-12- 35	Будни: 10:00- 20:00, Сб.,Вс.: 10:00- 19:00		



18	Мечта, ТЦ	Торговые центры	ул. Ленинградская, д. 81	(8172) 51-17-40	Будни: 10:00-19:30, Сб.: 10:00-19:00, Вс.: 10:00-18:00		
19	ПАРК, ТЦ	Торговые центры	ул. Добролюбова, д.38	(8172) 54-55-33 факс (8172) 54-55-22	Будни: 10:00-19:00, Сб.: 10:00-18:00, Вс.: 10:00-16:00		
20	Пассаж, ТЦ	Торговые центры	ул. Челюскинцев, д.3	(8172) 76-98-37	Будни: 10:00-20:00, Сб.: 10:00-19:00, Вс.: 10:00-18:00		
21	Плаза, ТЦ	Торговые центры	ул. Маршала Конева, д.5Б	(8172) 74-62-20	Будни: 10:00-20:00, Сб., Вс.: 10:00-19:00		
22	Прага, ТЦ	Торговые центры	ул. Мира, д.22	(8172) 72-01-49	Будни: 9:00-20:00, Сб., Вс.: 10:00-19:00		
23	Рынок, ТЦ, ООО Юнал-В	Продовольственные магазины, рынки, торговые центры \ универмаги, хозяйственные товары	ул. Северная, д.5	(8172) 27-63-49, 27-51-51	Будни: 8:00-19:00, Сб., Вс.: 8:00-18:00		
24	Сити-Центр, ТЦ	Торговые центры	ул. Ленинградская, д.144	(8172)-53-91-25	Будни: 10:00-19:30, Сб.: 10:00-19:00, Вс.: 10:00-18:00		
25	Товарищъ, ТЦ	Торговые центры	ул. Мира, д.42		Будни: 10:00-19:00, Сб.: 10:00-18:00, Вс.: 10:00-17:00		

26	Фонтанка, ТЦ	Торговые центры	ул. Ленинградская, д.146		10:00-20:00		
27	Шанталь, ТЦ	Торговые центры	ул. Благовещенская, д.10		Будни: 9:00-20:00, Сб.: 9:00-19:00, Вс.:10:00-19:00		
28	Вологодский городской рынок, МУП	Рынки	ул. Батюшкова, д.3а	(8172) 72-23-84, 72-80-54	7:30-18:00		
29	Городской вещевой рынок, ОАО	Рынки	ул. Советский проспект, д.131а	(8172) 75-10-52, 78-00-32	9:00-17:00		
30	Меридиан, ТЦ	Торговые центры	ул. Маршала Конева, д.17	(8172) 73-79-68	Будни: 8:00-20:00, Сб., Вс.: 8:00-19:00		
31	Филиал центрального рынка	Рынки	ул. Герцена, д.64	(8172) 75-85-18	Будни: 8:30-19:00, Пн.: 8:30-16:00		
32	Глобус, оптовый центр	Оптово-розничная торговля, подарки/сувениры, матрасы, часы, игрушки \развивающие игры, хозяйственные товары, велосипеды, постельные принадлежности \текстиль, картины, чулки \ носки \ колготки, товары для новорожденных, канцелярские товары	ул. Ананьинская, д.2	(8172) 78-99-99, 78-99-88, 78-99-66	Будни: 10:00-18:00, Сб.: 10:00-18:00, Вс.:10:00-17:00		
33	Галерея	Торговые центры	Ул. Ленина,				

## 24. ТУРИСТИЧЕСКАЯ ИНФОРМАЦИЯ

Вологодчина - древняя русская земля "Северная Фиваида", прославившая Россию известными обителями и святителями, край "Белых ночей", "голубых озер", одна из самых крупных областей Европейской части России, расположенная на путях из Москвы (450 км.) и Санкт-Петербурга (650 км). Здесь переплетаются крупнейшие речные, железнодорожные, автомобильные артерии России.

По данным рейтингового агентства "Эксперт-РА", Вологодская область занимает 11 место в Российской Федерации по туристскому потенциалу. Оценивая факторы привлекательности Вологодской области, можно отметить, что первое место занимает богатейшее культурно-историческое наследие. На территории области на сегодняшний день насчитывается 777 памятников истории и культуры, из них 218 объектов федерального значения.

В регионе результативно развивается теплоходный, культурно-познавательный, событийный, экологический туризм, экскурсии. Организации, обслуживающие туристов, предлагают более 250 экскурсий по области, примерно такое же количество маршрутов внутренних и выездных.

В географии водных путешествий области ведущую роль играют Волго-Балтийская и Северо-Двинская водные системы, реки Вологда, Сухона, Юг, Шексна, озера Кубенское, Белое, Ладожское и Рыбинское водохранилище. Круизы осуществляются на небольших однопалубных и комфортабельных многопалубных теплоходах.

Обслуживание туристов, путешествующих на комфортабельных, многопалубных теплоходах по Волго-Балту осуществляется на специальных туристских причалах в селах Ирма и Горицы, городах Череповец и Вытегра.

Основная масса туристов посещает экскурсионные объекты **Кирилловского района**, который занимает лидирующее положение в туризме области и принимает ежегодно более 265 тысяч гостей, из них 70 % - иностранцы.

Многие исторические места Вологодской области связаны с именами Ивана Грозного, Петра Первого, великих праведников Кирилла Белозерского, Ферапонта, Павла Обнорского, Игнатия Брянчанинова, писателей и поэтов: К.Батюшкова, В.Гиляровского, И.Северянина, Н.Рубцова.

Природа Вологодской земли чиста и живительна, насыщена множеством рек, озер, изобилует, ягодами, грибами, богата особо-охраняемыми территориями, среди них - Дарвинский государственный заповедник, национальный парк "Русский Север".

Самобытность края - в большом разнообразии исконно вологодских народных промыслов - "Северная чернь", "Шемогодская резьба по бересте", "Мороз по жести", "Вологодское кружево", "Великоустюгская финифть".

15 населенных пунктов региона имеют высокохудожественные градостроительные ансамбли и комплексы. Среди них: Вологда, Белозерск, Кириллов, Ферапонтово, Тотьма, Устюжна. Сюда проложены самые популярные туристские маршруты.

Почти все культурно-исторические туры традиционно начинаются в Вологде - старинном древнерусском городе, расположенном на живописных берегах реки Вологды. Судьба Вологды, ровесницы Москвы, тесно связана с важнейшими событиями Русского государства.

**В Белозерске** - самом древнем городе области, упомянутом в 862 году в "Повести временных лет", сохранилась земляная крепость тридцатиметровой высоты, возведенная в XV веке по велению Великого Московского Князя Ивана III.

Белое озеро - природная достопримечательность местности. Красота его запечатлена В. Шукшиным в фильме "Калина красная".

**Тотьма** - город-музей, посвященный памяти "русских Колумбов". 20 экспедиций в Америку - пятую часть всех известных - снарядили тотьмичи. Один из галиотов, плававших в Аляску, так и назывался - "Тотьма". Символом открытий тотемских мореходов стало изображение черной лисицы на гербе города и "картушей" на его храмах.

**Великий Устюг** - ровесник Вологды и Москвы. В 16 веке получил титул Великий за заметную роль в развитии торговли русского государства. Это центр редкостных ремесел, интересных музеев, с 1999 года - родина российского Деда Мороза.

**"Великий Устюг - родина Деда Мороза"** новый туристский проект Вологодчины. В Великий Устюг идут туристские поезда из Москвы, Санкт-Петербурга, Вологды.

Есть в Вологодской области и своя "Швейцария" - весь **Вытегорский район**, который связывает с соседней Ленинградской областью пограничное Онежское озеро - один из крупнейших и глубочайших в Европе пресных водоемов.

Крупнейшим портом, "портом пяти морей" является **Череповец**. Из Череповца на комфортабельных теплоходах можно совершить речные круизы до Астрахани, на о. Кижы и о. Валаам. Череповец - это родина двух знаменитых братьев: художника-баталиста В.В.Верещагина и Н.В.Верещагина - автора рецепта знаменитого вологодского масла. В родовом дворянском поместье Верещагиных в настоящее время открыт музей. Под Череповцом находится музей поэта И.Северянина, единственный в России.

В области появляются новые направления туристских потоков, так за последние годы интересными в плане туризма стали **Шекнинский район и г. Грязовец**. Очень самобытны и перспективны в плане развития туризма такие уголки Вологодской области как **Тарнога, Нюксеница, Устюжна и Усть-Кубинский район**.

В Вашкинском районе начинает свое развитие проект "**Липин Бор - царство Золотой Рыбки**". Образ Золотой рыбки в полной мере соответствует природе края и атмосфере, царящей в пос. Липин Бор - доброжелательности, спокойствия и уюта. Знаменательно то, что на гербе Вашкинского района изображена рыбка - вашкалок, что в переводе с вепсского языка означает "медная рыба".

Администрация Грязовецкого муниципального района разработала концепцию нового интерактивного музейного комплекса "**Молочная Слобода**", реализация которой начнется в ближайшее время. Грязовецкий район находится в выгодном географическом положении, недалеко от областного центра на автомобильной трассе Москва - Архангельск и имеет реальные возможности для развития туристского бизнеса. Планируется строительство целого музейного комплекса с использованием интерактивных программ обслуживания туристов (Музей коровы, Музей молока, Сувенирная лавка, Трапезная, Мастерские, игровые площадки и многие другие объекты).

На территории Вологодской области хорошо сохранились усадебно-парковые комплексы, что дает возможность развивать **усадебный туризм**.

"На ваших маршрутах можно услышать голоса времен, почувствовать исконный дух земли русской, увидеть истинную красоту" - такими отзывами довольно часто завершаются путешествия по Вологодской области.

#### Список музеев и театров

№	Наименование	Сфера деятельности	Адрес	Телефон дирекции	Время работы	Сайт, адрес электронной почты
1	Архитектурно-этнографический музей Вологодской области (Семеново)	музеи	ул. Советский проспект, д.49	(8172) 75-80-52, 75-80-53, 76-14-51	Будни: 9:00-17:30, выходные: Сб, Вс	
2	Вологодская областная картинная галерея, ГУК	Художественные мастерские, музеи, галереи, художественные выставки	ул. Кремлевская площадь, д.3	(8172) 72-14-33, 75-00-54 факс (8172) 72-12-28	Будни: 10:00-18:00, выходные: Пн, Вт	Web-Сайт: <a href="http://www.cultinfo.ru/gallery">www.cultinfo.ru/gallery</a> E-Mail: <a href="mailto:chief-gallery@mail.ru">chief-gallery@mail.ru</a>
3	Вологодская ссылка, Вологодский государственный историко-архитектурный	музеи	ул. М.И. Ульяновой, д.33	(8172) 76-69-50	Будни: 10:00-17:00, выходные: Пн, Вс	

	и художественный музей-заповедник, филиал, ГУК					
4	Вологодский государственный историко-архитектурный и художественный музей-заповедник, филиал, ГУК	музеи	ул. Сергея Орлова, д.15	(8172) 72-22-83, 72-25-11	Будни: 9:00-17:30, перерыв: 13:00-14:00, выходные: Сб, Вс Экскурсионный отдел: Будни: 10:00-17:00, выходные: Пн, Вт	Web-Сайт: <a href="http://www.vologdamuseum.ru">www.vologdamuseum.ru</a> E-Mail: <a href="mailto:museut.admin@vologda.ru">museut.admin@vologda.ru</a>
5	Дом-музей Петра I	музеи	ул. Советский проспект, д.47	(8172) 75-27-59	Будни: 9:00-17:30, выходные: Пн, Вт	
6	Дом Корбакова, музейно-творческий центр	музеи	ул. Октябрьская, д.13	(8172) 72-17-47, 72-55-76	Будни: 1:00-18:00, выходные: Пн, Вс	
7	Дом купца Самарина, филиал Вологодского государственного историко-архитектурного и художественного музея-заповедника	музеи	ул. Советский проспект, д.16а	(8172) 72-43-11	Будни: 10:00-17:00, выходные: Пн, Вс	
8	Культурно-историческое общество, Музей дипломатического корпуса, ВГО	музеи, общественные организации	ул. Герцена, д.35	(8172) 72-20-02	Будни: 8:30-17:30, выходные: Вс Время работы в сб.: 9:00 - 16:00	E-Mail: <a href="mailto:musdip@visp.ru">musdip@visp.ru</a>
9	Литература. Искусство. Век XX	музеи	ул. Герцена, д.36	(8172) 72-83-74	Будни: 9:00-17:00, выходные: Сб, Вс	
10	Мир забытых вещей, дом-музей	музеи	ул. Ленинградская, д.6	(8172) 21-14-17		
11	Музей-квартира К. Батюшкова	музеи	ул. Батюшкова, д.2	(8172)720730	Будни: 10:00-17:00, выходные: Сб, Вс	
12	Шаламовский дом	музеи	ул. Сергея Орлова, д.15	(8172) 72-89-27 72-14-07, 72-12-56	Будни: 10:00-18:00, выходные: Пн, Вт	
13	Вологодский ордена Знак Почета государственный драматический театр (Вологодский Драмтеатр), ГУК	театры	ул. Советский проспект, д.1	(8172) 72-61-46		Web-Сайт: <a href="http://www.dramtheater.ru">www.dramtheater.ru</a> E-Mail: <a href="mailto:drama@dramtheater.ru">drama@dramtheater.ru</a>
14	Вологодский театр для детей и молодежи	театры	ул. Октябрьская, д.2	(8172) 76-26-67, художественный		Web-Сайт: <a href="http://www.granatov.ru">www.granatov.ru</a> E-Mail: <a href="mailto:voltuz2@yandex.r">voltuz2@yandex.r</a>

	(ТЮЗ), ГУК			руководитель: (8172) 72-95-93, отдел кадров: (8172) 76-00-91		u
15	Теремок, Вологодский областной театр кукол, ГУК	театры	ул. Ленина, д.21	(8172) 72-45-40		Web-Сайт: www.teremok.vologda.ru
16	АртРеприза, театр-кабаре	театры	ул. Ленинградская, д.4	(8172) 72-61-16		
17	Вологодский Дом актера им. А.В. Семенова	театры	ул. Ленинградская, д.4	(8172) 21-17-10, 72-61-16		Web-Сайт: www.vkontakte.ru/ club3441369 E-Mail: stdvol@vologda.ru
18	Детский музыкальный театр	театры	ул. Советский проспект, д.42	(8172) 72-15-53		
19	Дом культуры льнокомбината	театры, дома культуры	ул. Космонавта Беляева, д.9	(8172) 74-08-73, 74-74-59		
20	Камерный Драматический театр, г.Вологда	театры	ул. Ленинградская, д.4, ул. Набережная VI армии, д.143	(8172) 56-01-71, (8172) 56-01-71		Web-Сайт: vkontakt.ru/club1398667 E-Mail: chamtheatre@gmail.com
21	Маугли, театр эстрады	театры	ул. Ильюшина, д.11а	(8172) 79-78-81		

Список наиболее интересных мест развлечений (кафе, ресторанов, развлекательных центров)

№	Наименование	Специализация	Адрес	Телефон дирекции	Время работы	Сайт, адрес электронной почты
1	Атриум, Гостиница	Гостиницы, отели, рестораны, бары	ул. Герцена, д.27	(8172) 57-20-00, 57-20-01 факс (8172) 57-20-02	круглосуточно	Web-Сайт: www.atrium-vologda.ru E-Mail: xotel@atrium-vologda.ru
2	Х.О., клуб	Рестораны, бильярд, ночные клубы, организация праздников, гостиницы, отели	ул. Зосимовская, д.107	(8172) 75-06-75, 75-85-05	22:00-06:00, выходные дни: Пн	
3	Англитеръ, отель-люкс	Гостиницы, отели, бани, сауны, кафе, рестораны	ул. Лермонтова, д.23	(8172) 76-24-36, факс (8172) 72-16-87		Web-Сайт: www.angliter.ru E-Mail: company@angliter.ru
4	Конни, загородный клуб, кафе	Гостиницы, отели, бани, сауны, кафе, конные клубы	дер. Ерофейка	(8172) 70-62-00, факс (8172) 53-23-35		E-Mail: kontinent@35.ru
5	Николаевский, отель-клуб	Гостиницы, отели, бильярд, бани, сауны, тренажерные залы	ул. Костромская, д.14	(8172) 51-22-99, 52-20-99		Web-Сайт: www.nikolaevskiy.ru

6	Рубцово, КРЦ ООО	Гостиницы, отели, бани, сауны, кафе, бильярд, рестораны	пос. Рубцово, д.8	(8172) 79-79- 84, факс (8172) 57-09- 13		
7	Русский медведь, гостиничный комплекс, ООО	Гостиницы, отели	ул. Левичева, д.8	(8172) 75-89- 71, факс (8172) 75-01-69	круглосуточно	Web-Сайт: www.russkiyme dved.ru
8	Спасская, гостиница	Гостиницы, отели	ул. Октябрьская, д.25	(8172) 72-01- 45		Web-Сайт: www.spasskaya. ru
9	Хамам, гостиница	Гостиницы, отели, бани, сауны, кафе, бары	ул. Ударников, д.29	(8172) 72-92- 19		
10	Новый источник, санаторий	Тренажёрные залы, гомеопатия, лечение зависимостей, массаж, стоматологические центры, санатории / профилактории, бассейны, конные клубы, спортивные залы, лыжные базы	ул. Лермонтова, д.19 (оф. 14)	(8172) 72-31- 55 факс (8172) 72-33-55, 21- 06-79		Web-Сайт: www.istochnik35 .ru E-Mail: sanatory@novy- istochnik.ru
11	Изумруд, оздоровительн ый комплекс	Бани, сауны, бассейны, пансионаты / базы отдыха, лыжные базы, бары	ул. Челюскинцев, д.50	(8172) 79-69- 91,79-20-42 факс (8172) 79-69-91		